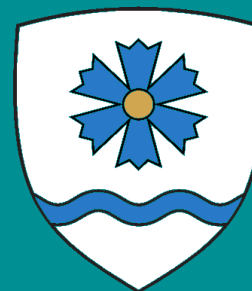


Liikuvuse tegevuskava 2030 Tartu vald



URBACT



Co-funded by
the European Union
Interreg

**Beyond
the Urban**

Connecting urban-rural communities

Sisukord

Sissejuhatus

Slaid 3. Sissejuhatus – Väljakutsed

Taustinformatsioon

Slaid 4. Tartu valla üldiseloostus

Slaid 5. Tartu valla asustus

Slaid 6. Ühistransport Tartu vallas

Slaid 7. Liikuvuse versta-postid 2017-2024

Tegevuskava koostamine

Slaid 8. Kohalik tegevusgrupp (ULG)

Slaid 9. Integratsioon

Slaid 10. Pilootprojektid (SSA):

Slaid 11. SSA Liikuvusuuring

Slaid 12-13. SSA „Jupike jala“

Slaid 14. SSA multifunktsionaalsed bussipeatused

Tegevuskava

Slaid 16. Missioon, Visioon,

Slaid 17. Eesmärgid

Slaid 18. [Tegevuskava kokkuvõte](#)

Meetmekaardid

Slaid 19. [Tegevus 1 – Kergliiklusteede võrgustik](#)

Slaid 20. [Tegevus 2 – Kergliiklusstrateegia](#)

Slaid 21. [Tegevus 3 – Jupike jala](#)

Slaid 22. [Tegevus 4 – Rattatarkuse haridusprogrammid](#)

Slaid 23. [Tegevus 5 – Liikuvusmängud](#)

Slaid 24. [Tegevus 6 – Ühistranspordi uuring](#)

Slaid 25. [Tegevus 7 – Multifunktsionaalsed bussipeatused](#)

Slaid 26. [Tegevus 8 – Turvalised bussipeatused hajaasustuses](#)

Slaid 27. [Tegevus 9 - Pargi ja sõida lahendus Raadi alevis](#)

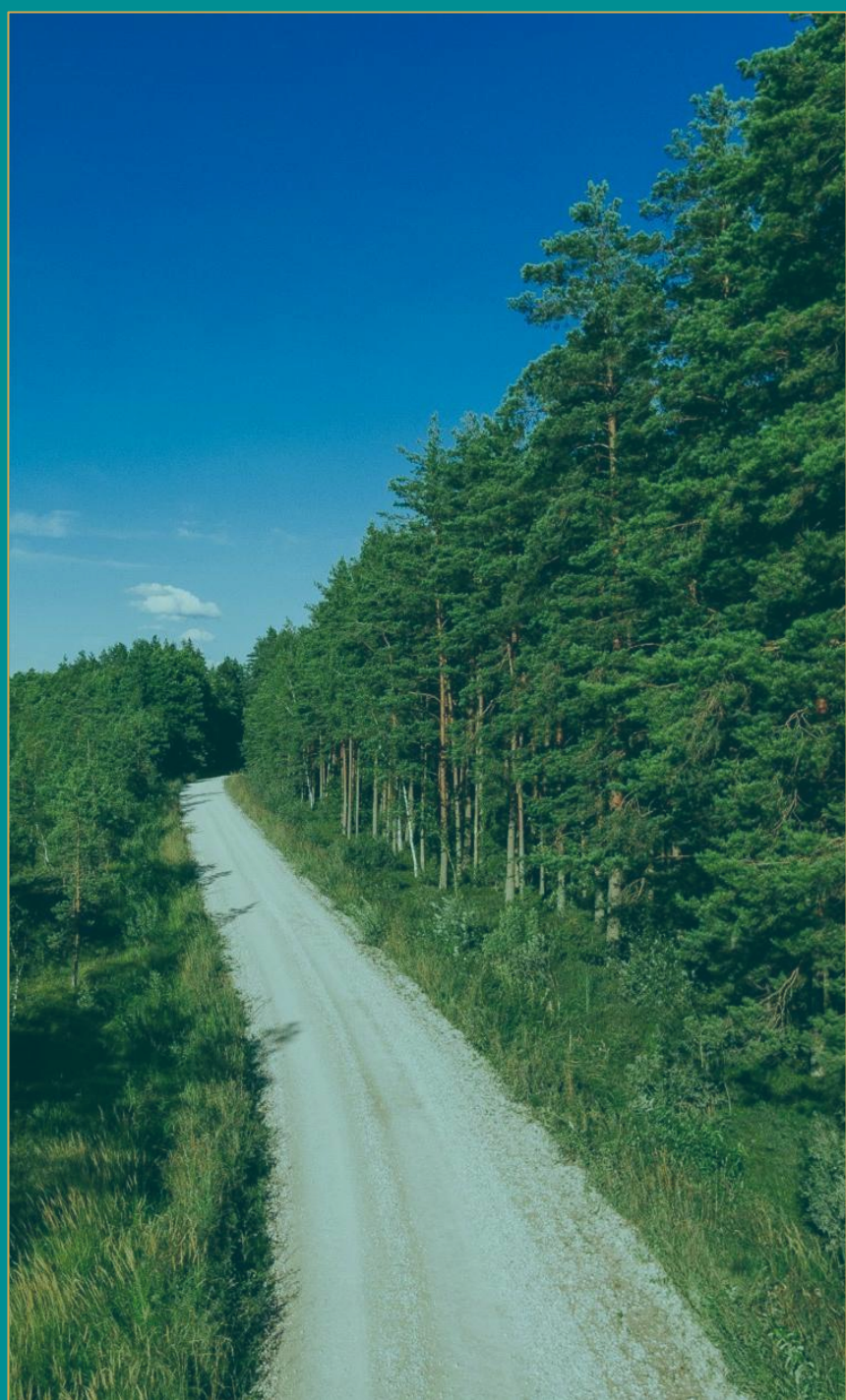
Slaid 28. [Tegevus 10 – Kärkna raudteejaama parkla](#)

Slaid 29. [Tegevus 11 – Tartu linna ümbersõidud](#)

Kokkuvõte

Slaid 29. Kokkuvõte

Slaid 30. Tegevuskava rakendamine



Väljakutsed

Tartu vald on alates 2017. a haldusreformi kiiresti arenenud. Tartu valla, Laeva valla, Piirissaare valla ja Tabivere valla ühinemisega moodustunud Tartu valla rahvaarv on 7 aastaga kasvanud 3000 inimese võrra. Linnaliseks keskkonnaks kasvanud Raadi-Kõrveküla piirkond ning hajaasustusega kaugemad külad vajavad samas ühte moodi ligipääsu teenustele, töökohtadele, kodudele.



Tartu linna lähedased piirkonnad peavad lahendama autostumisega seotud probleeme, nagu ummikud tiptundidel linna suunduvatel ja linnast väljuvatel teedel ning parkimisega seotud probleemid. Vähetähtsad pole ka transpordi ja transporditaristuga seotud keskkonnaprobleemid – õhusaaste, müra, kuumasaared jms. Samas on siin vahemaad tavapärase sihtpunktide vahel suhteliselt lühikesed. Töökohad ja erinevad teenused on kiiresti ja mugavalt kättesaadavad jalgsi, rattaga või ühistranspordiga liikudes. Ühistranspordiliine läbib piirkonda mitmeid, lisaks ulatuvad siia ka linna bussiliinid ja rendirataste võrgustik.



Maapiirkondades on vahemaad suuremad ning ühistranspordi võimalused kasinamad ning kohapeal kättesaadavaid teenuseid vähe, mistõttu liikumine sihtpunktide vahel aeganõudev ning suures sõltuvuses isikliku sõiduki olemasolust. Hajali paikneva asustuse tõttu on ühistranspordi korraldamine keeruline. Samas puuduvad linnapiirkonnale omased parkimise probleemid ja liiklusseisakud ning elukeskkond on puhtam.



Tartu valla koosseisu kuuluva **Piirissaare** unikaalseks väljakutseks on lahendada juurdepääs saarele veeteid mööda, sealhulgas arvestades talviseid olusid, mil ujuvahendid Peipsi järvele liikuma ei pääse.

Seega seisame liikuvuslahenduste väljatöötamisel väljakutse ees leida lahendus, mis on üheaegselt:

4K

Kättesaadav ja vajaduspõhine
Kiire
Kestlik ja keskkonnasõbralik
Kasutajasõbralik, mugav, aga
kehalist aktiivsust soosiv

Milleks meile liikuvuse tegevus- kava?

Liikuvusega seotud väljakutsete lahendamiseks liitus Tartu vald **URBACT *Beyond the Urban*** projektiga lootes õppida teiste Euroopa linnapiirkondade kogemusest, laiendada suhtevõrgustikku ja saada uut inspiratsiooni. Beyond the Urban võrgustikus osalevad Osona piirkond (Kataloonia, Hispaania), Hradec Kralove (Tšehhi), Treviso (Itaalia), Santa Maria da Feira (Portugal), Kocani (Põhja-Makedoonia), Machico (Madeira, Portugal), Bukarest-Ilfov (Rumeenia), Bram (Prantsusmaa), Szabolc05 (Ungari), Tartu vald (Eesti).

Käesolev tegevuskava on välja töötatud ja koostatud projekti **Beyond the Urban** raames.

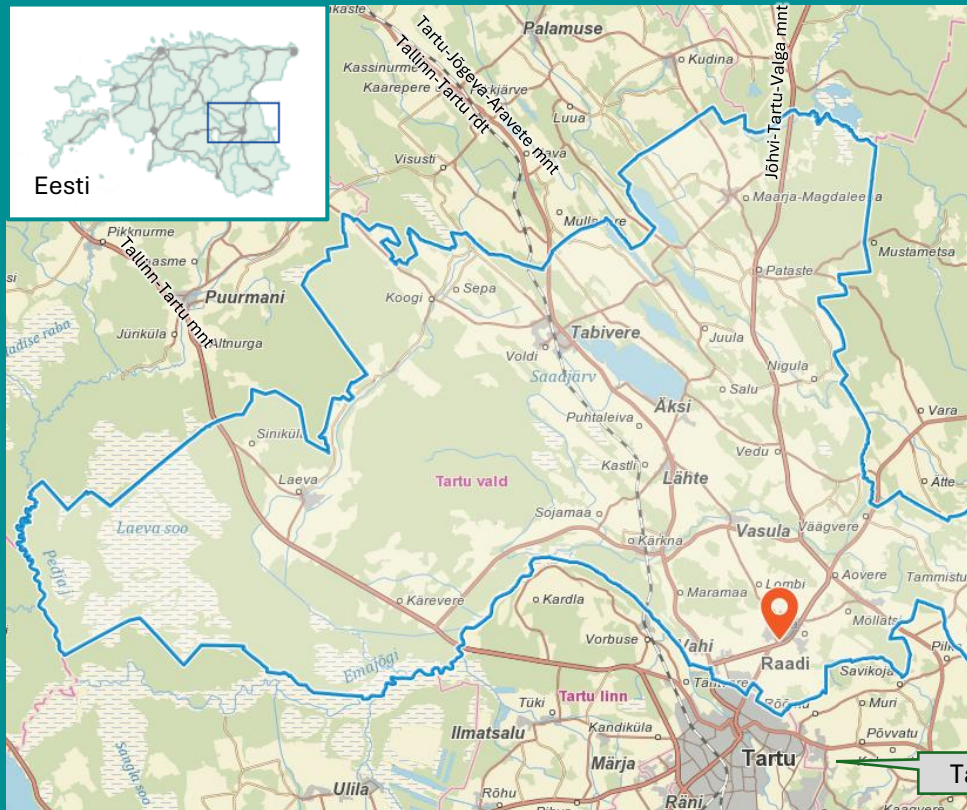
URBACT

Co-funded by
the European Union
Interreg

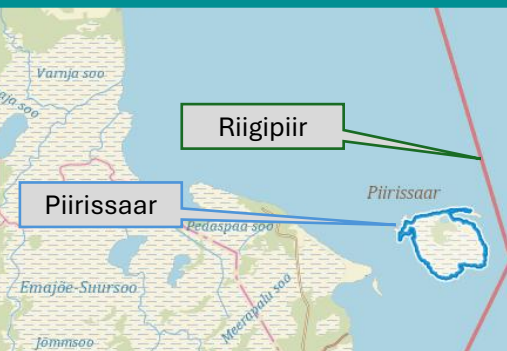


**Beyond
the Urban**
Connecting urban-rural communities

Tartu vald

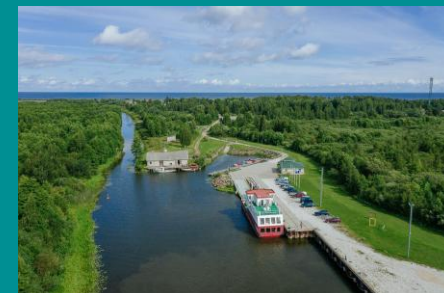
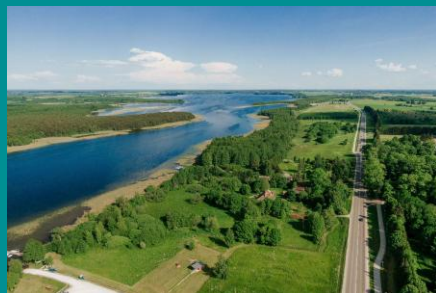
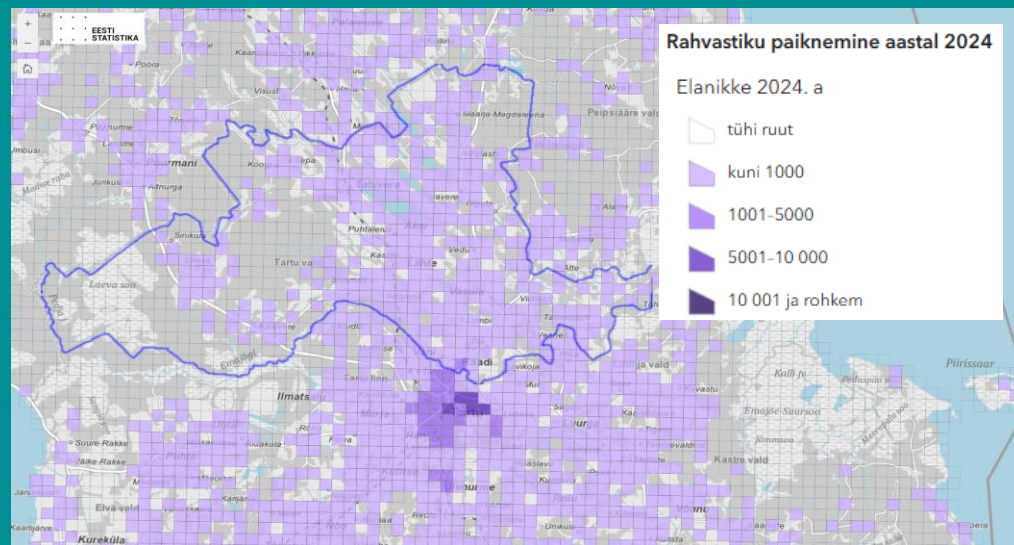
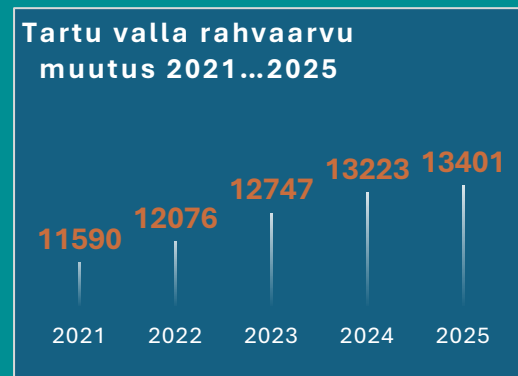
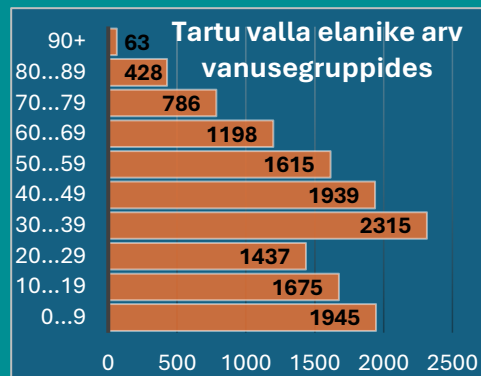


- Pindala 742km²
- Rahvaarv 01.01.2025 seisuga 13401 inimest.
- Asustustihedus 18 inimest km² kohta. Pisut enam kui 1/3 elanikkonnast paikneb 2% valla territooriumist.
- 77 asustusüksust, neist 1 alev, 6 alevikku ja 70 küla.
- Administratiivkeskus - Kõrveküla alevik
- Tartu valda kuulub ka ca 100 elanikuga Piirissaar Peipsi järves.
- Tartu vald moodustus 2017. aastal kui ühinesid Tartu vald (pindala 300 km², rahvaarv 7298), Tabivere vald (pindala 200 km², rahvaarv 2240), Laeva vald (pindala 233 km², rahvaarv 756) ja Piirissaare vald (pindala 8 km², rahvaarv 103).
- Tõmbekeskuseks Tartu linn, kuna siin paiknevad töökohad, haridus- ja teadusasutused, sh Tartu Ülikool ja Eesti Maaülikool, regionaalsed tervishoiuasutused, teatrid, kaubanduskeskused, aga ka transpordisõlmed bussijaam ja raudteejaam jpm. Piirinaabriteks lisaks Tartu linnale Peipsiääre vald, Luunja vald, Viljandi vald ja Jõgeva vald.
- Valda läbivad olulised transpordisõlmed: Tallinn-Tartu-Võru-Luhamaa põhimaantee, Jõhvi-Tartu-Valga põhimaantee, Tartu-Jõgeva-Aravete tugimaantee, Tallinn-Tartu raudtee.
- Valla lõunapiiril kulgeb Emajõgi, valla territooriumil on 5 Vooremaa suurjärve: Saadjärv, Soitsjärv, Elistvere järv, Raigastvere järv, Kaiavere järv.



Asustus

- Linnalised piirkonnad: Raadi alev (üle 3500 elaniku), Kõrvkülaalevik (1350 elanikku).
- Ajaloolised piirkonnakeskused Tabivere alevik, Lähte alevik, Laeva küla, Maarja-Magdaleena küla, on säilitanud kohaliku tõmbekeskuse funktsiooni, kus on lasteaed, põhikool, noortekeskus, kauplus. Neis kompakse asustusega kohalikes keskustes paiknevad ka peamised vastava piirkonna tööandjad.
- Mõneti erandlik Äksi alevik, kus puuduvad küll kool ja lasteaed, kuid siin asub piirkonna üks olulisim turismivaldkonna objekt: Jääaja Keskus.
- 70 hajaasustusega küla, mille elanike arv jääb vahemikku 8-300 inimest.
- Tartu valla rahvaarv on alates omavalitsuste ühinemisest 2018. aastal kasvanud 10647 inimeselt 13401 inimeseni 2025. aastaks. Kõige kiiremini kasvab valla rahvastik perioodil 2022...2024, mil igal aastal lisandus valda ligikaudu 500 inimest.
- Valla kirde ja lääneserva katavad ulatuslikud väga hõreda inimasustusega metsamassiivid ning soolad. Valla läänesosas asuv Laeva soo on populaarne väljasõidukoht Tartu elanikele.



Ühistransport

Tartu Linnatransport

Tartu linnaliinid. Tartu valda ulatuvad Tartu linna bussiliinid Vahi tööstusparki (liin nr 9) ja Kõrvekülasse (Liin nr 7).



AS Elron

Raudteetransport. Tartu vallas on reisirongide peatused Tabiveres ja Kärknas.



Tartumaa Ühistranspordikeskus

Maakonnaliinid. Tartu valla asumeid ühendab Tartu linna või muu sihtpunktiga maakonnasiseste ühistranspordiliinide võrk. Enamuse bussiliinide algpeatas on Tartu linnas.



Tartumaa ÜTK + Kihnu Veeteed AS

Veetransport. Tartu valda kuuluva Piirissaare ligipääsetavuse tagamiseks toimub mandri ja saare vaheline reisijatevedu suveperioodil praamiga, talvisel perioodil hõljukiga.



Regionaal- ja Põllumajandusministeerium

Tartu valda läbivad suured transpordikoridorid Tartu-Tallinna, Tartu-Jõgeva-Rakvere ja Tartu-Jõhvi-Narva suunal. Seetõttu läbivad Tartu valda ja omavad peatusi mitmed **maakondadevahelise bussitranspordi marsruudid.**



Tartu Linnatransport

Tartu rattaringlus. Rendiratta parklad Raadi alevis (Kaupmehe, Selveri), Kõrveküla alevikus, Lähte alevikus, Vahi alevikus (Hanza, Huum). Rattaringluse parklaid lisandub pidevalt.



Tartu Vallavalitsus

Vallasisesed bussiliinid. Tartu valla elanike, sh õpilaste transport on korraldatud valdavalt Tartu linnaliinide, maakonnaliinide ja kaugliinide abil. Olemasolevate liinide puudumise kompenseerimiseks on 4 õpilasveo liini.



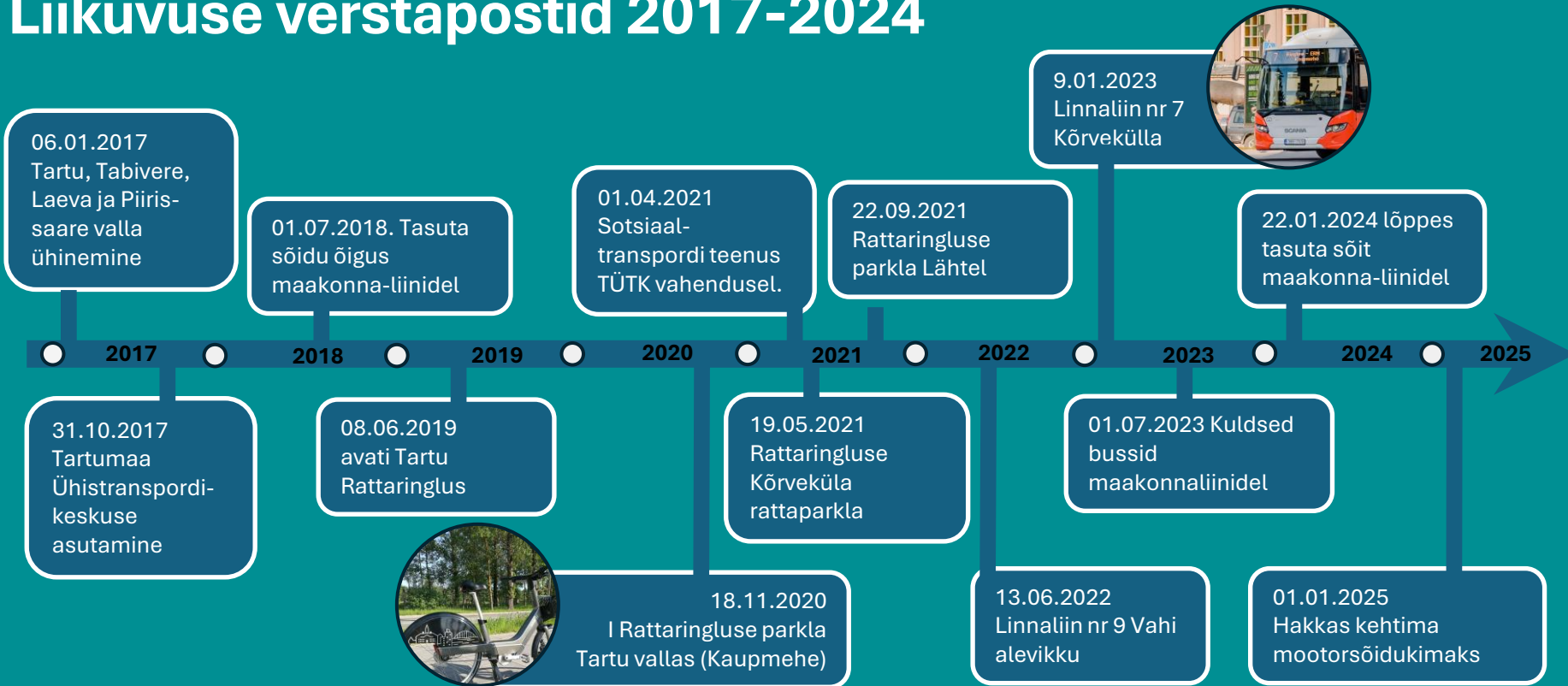
Eraettevõtted (Bolt jt)

Sõidujagamisteenused jms transpordilahendused. Bolt tõukerataste rendipiirkonnas on Raadi alev, Kõrveküla alevik.

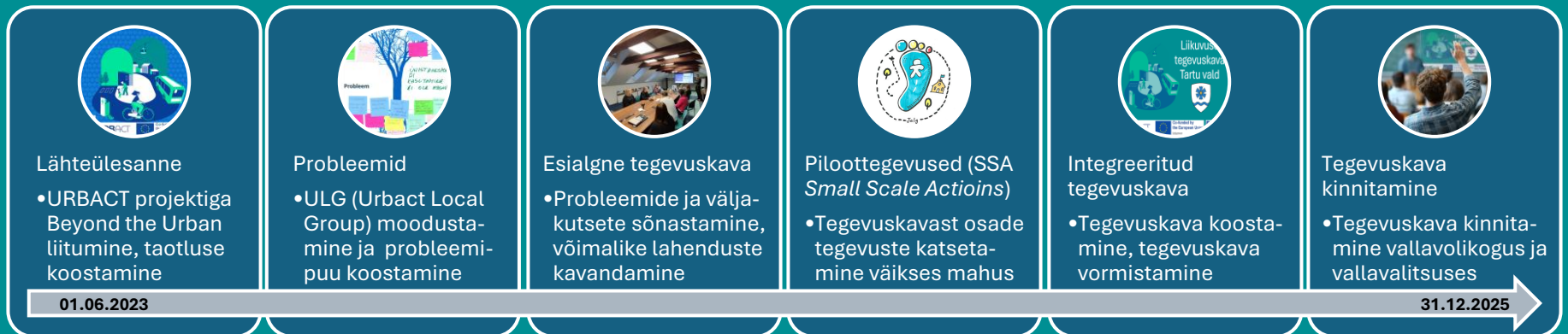


Bussipeatused on Tartu vallas kõikides asustusüksustes. Bussiliinid läbivad kõiki suuremaid asulaid. Igal vedajal on oma piletisüsteem. Teekondi on võimalik planeerida ja liinide graafikuid vaadata ühtsest ühistranspordi rakendusest peatus.ee. Hajaasustuse teenindamiseks on mitmel Tartu maakonnaliinil tellimisel peatused ja/või tellimisel põikid, mis võimaldavad vastava soovi korral pikendada marsruuti või muuta marsruudi kuju harva kasutatavatesse hajaasustuses olevatesse peatustesse.

Liikuvuse verstaapostid 2017-2024



Tegevuskava loomise protsess



Kohalik tegevusgrupp (ULG)

ULG (URBACT Local Group) on vabatahtlikkuse alusel kogunev tegevusgrupp, mis koondab valdkonna spetsialiste, huvigruppide esindajaid, et võimalikult laia teadmiste ja kogemuste baasil koostöös kujundada tegevuskava probleemi lahendamiseks. Projekti „Beyond the Urban“ raames liikuvuse väljakutsete lahendamiseks kokku kutsutud ULG töögrupi tegevusvormiks on koosolekud. Töögruppi juhtis Tartu Vallavalitsuse arendusosakond: arendusnõunik Tõnis Tõnissoo, osakonna juhataja Kadri Leetsaar.

ULG koosolekute käigus tuvastati ja sõnastati liikuvusega seotud probleemid ning arutelude ja töötubade käigus otsiti sobivamaid lahendusi nende probleemide lahendamiseks. Käesolevas tegevuskavas kirjeldatud tegevused on välja kujundatud ULG töögrupi tegevuse tulemusena. ULG koosolekuid toimus kokku 6.

ULG liikmed: Huvi- ja ekspert-gruppide esindajad

- Tartu Vallavalitsus
- Tartu Vallavolikogu
- Tartumaa Ühistranspordikeskus
- Transpordiamet
- Tartu Linnatransport
- Kogukondade esindajad
- Haridusasutuste esindajad

Jaanuar 2024

- Probleemide sõnastamine

Aprill 2024

- Tegevuskava tegevuste esialgne planeerimine

August 2024

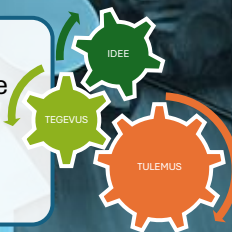
- Piloot-tegevuste kavandamine

Veebruar 2025

- Piloottegevuste tulemuste hindamine

Märts 2025

- Tegevuskava ülevaatamine



Integratsioon

Tartu valla liikuvuse tegevuskava rakendamisel tuleb silmas pidada, et tegevused on kompleksed ja hõlmavad paljusid seoseid nii erinevate valdkondade, piirkondade, valitsemistasandite ja arengueesmärkide vahel. Kõik tegevuskava meetmed käsitlevad kolme jätkusuutliku arengu eesmärke: **majanduslikke** – meetmed on elluviidavad ja saadav rahaline ja/või mitterahaline kasu mõõdetav; **sotsiaalseid** – tegevuste tulemid on kättesaadavad ja ligipääsetavad kõikidele vallaelanikele ning tagama võimalikult paljude elanike sotsiaalse heaolu; **keskkonnaalaseid** – tegevused ei halvenda elukeskkonna seisundit ning on energiasäästlikud ja kliimakindlad.

Tegevuskavas käsitletavat väljakutsed on lahendatud nii koolituste, infomaterjalide ja aktiivset liikumist aktiveerivate tegevuste kavandamisena kui ka ühistranspordi, kergliikluse ja kiirete transpordihenduste loomiseks vajalike projekteerimis- ja ehitustegevustena.

SEKTORITEVAHELISED SEOSED

Liikuvuse komplekssete teemadega on nii tegevuskava koostamise kui elluviimise etapis seotud Tartu Vallavalitsuses erinevad osakonnad:

Ehitus- ja planeerimisosakond: ruumiplaneeringud, sh teede, tänavate planeerimine, parklate ja bussipeatuste planeerimine. Ehitus- ja kasutuslubade menetlemine. Maaomandi küsimused nt bussipeatuste teede ja tänavate maa omandid.

Majandusosakond: ühistranspordi korraldamine, sealhulgas õpilasliinid, bussiliinide marsruudid, teedeehitus;

Arendusosakond: hanked, toetustaotlused investeeringute teostamiseks, arengukavad, sh liikuvusega seotud valdkondlikud kavad.

Sotsiaallosakond: nõudetranspordi korraldamine, erivajadustega inimeste ligipääsu hindamine, haridusasutuste kaasamise ülesanded.

Finants-osakond: meetmete arvestamine vallaelarves, tegevuste finantsplaneerimine;

Kommunikatsioonispetsialist: teavitustegevused, kommunikatsioon;

Vallakantselei: õiguslikud küsimused.

VERTIKAALNE INTEGRATSIOON

Liikuvuskava järjepidevuse tagamiseks arvestab kava nii Tartu valla kui riiklike arengudokumentides seatud eesmärkidega. Kava koostamisse on kaasatud ka vallavolikogu esindajad. Tartu valla liikuvuse valdkonnas on suur roll riiklikel institutsioonidel. Tartu vald teeb riigiga koostööd ülemaakonnaliste ühistranspordilahenduste (raudteeliiklus, busside kaugliinid) kavandamisel. Riigimaanteid, mida mööda kulgevad kohalike bussiliinide te-konnad ja asuvad bussipeatused, haldab Transpordiamet, kellega tehti tihedat koostööd liikuvuse kava väljatöötamisel.

TERRITORIAALNE INTEGRATSIOON:

Kava loomise üheks oluliseks eesmärgiks oli tagada efektiivsed, säästlikud ja kättesaadavad liikuvuslahendused nii tihedalt asustatud linnapiirkondades kui ka hajaasustusega maapiirkondades. Suur osa Tartu valla elanike liikuvusest on seotud Tartu linnas olevate sihtkohtadega: töökohad, koolid, teenused, kaubandus, transpordisõlmed jms. Tartu valla liikuvuse tegevuskava on seetõttu tugevasti seotud Tartu linna transporditaristuga, ühistranspordilahendustega.

Maakonnaliine, sotsiaaltransporti ning Piirissaare praami ja hõljukiliiklust korraldab Tartu Maakonna Ühistranspordikeskus, mistõttu on tihe koostöö ka maakonna tasemel teiste omavalitsustega.

HORISONTAALNE INTEGRATSIOON

Tegevuskava eesmärk on luua aktiivsed ja toimivad partnerlussuhted kohalikul tasandil, et tagada kõikide siht- ja huvigruppide vajadused. Tartu valla liikuvuse tegevuskava koostamisse on kaasatud liikuvusega seotud organisatsioonid Tartu Linnatransport, Tartumaa Ühistranspordikeskus, Transpordiamet, kohalikud ettevõtted (pargi- ja sõida parkla arendamisel, multifunktsionaalse bussipeatuse arendamisel) ja haridusasutused (Kõrveküla Põhikool pilootprojekti „Jupike jala“ elluviimisel). Kõikidel neil partneritel on oluline roll ka tegevuskava elluviimisel. Kooliteekonnal auto kasutamise vähendamise eesmärkidesse on oluliselt panustanud ka kooliõpilased, õpetajad ja lapsevanemad.

Laiapõhjalisuse saavutamiseks on kokku kutsutud kohalik tegevusgrupp (ULG), milles osalesid nii seadusandliku kui täitevvõimu esindajad, ametnikud, spetsialistid, kohalikud elanikud.



Väiketegevused, pilootprojektid

Esialgse kava tegevuste testimiseks valiti ULG koosolekul välja kolm teemat, mille osas otsustati vastavalt URBACT metoodikale läbi viia pilootprojektid või väikesemahulised katsed (SSA – *Small Scale Actions*). Pilootprojektide kogemused ja tulemused aitavad hinnata kaasnevaid riske, planeerida ning vajadusel muuta või ümber mõtestada kavandatud tegevusi.

Pilootprojektidena viidi läbi:



1. Online uuring Tartu valla elanike liikuvuse kohta. Uuringu eesmärgiks oli testida online uuringu läbiviimise võimalust, elanike valmisolekut vastamiseks. Uuringu tulemusena loodeti saada informatsioon kuhu ja mil viisil inimesed liiguvad ja mis liikumisviisi (jalgsi, jalgrattaga, ühistranspordiga või isikliku autoga) valikut mõjutavad.



2. Reaalse probleemi: Õppeasutuste juures hommikuse tiptunni liikluse hajutamise, lahenduste katsena Kõrveküla Põhikooli lapsevanemate algatus „Jupike jala“. Pilootprojekti eesmärgiks oli katsetada kuidas kool ja õpilased tulevad kaasa nendega seotud liikuvusprobleemi lahendamisele ning kuidas toimib koolist eemale märgitud peatus, kuhu lapsevanemad saavad lapse autoga tuua ja kust lapsed teekonna viimase lõigu koolini jala lähevad. Pilootprojekt hõlmas endas mitmeid tegevusi alates logokonkursist õpilaste vahel, peatuste tähistamisest ja kooliteekondade uuringust.



3. Multifunktsionaalse bussipeatuse pilootprojekt, millega püütakse leida hajaasustuses paiknevatesse piirkonnakeskustesse välja arendada modulaarne ja multifunktsionaalne bussiootepaviljon. Probleem tulenes Tartu valla arengukava käigus läbiviidud rahvakoosolekute, milles sagedase probleemina toodi välja, et bussipeatus ei ole ilmastikukindel ja on pime, et külas puudub pakiautomaat, et külas puudub teadete- ja infotahvel.

Väiketegevused, pilootprojektid

1. Liikuvusuuring

- 2024. aasta liikuvusnädala raames viidi läbi online-uuring. Uuringu 17 küsimusega püüti välja selgitada miks, millega (jalgsi, jalgrattaga, ühistranspordiga või isikliku autoga) ja kuhu inimesed liiguvad ning mis mõjutab nende liikuvusvalikuid.
- Küsimustikule vastas 60 inimest, neist 45 linnapiirkonnast, 15 maalt. Vastajatest 42 olid naised ja 18 mehed; 30 avaliku sektori töötajat, 2 õpilast, 6 pensionäri, 6 kodust, 1 töötu. Vastajate koguarv oli arvestades valla rahvastikunäitajaid suhteliselt väike, kuid esindatud oli vastajaid kokku 18 asustusüksusest. Analüüsides tulemusi ja kogudes elanike tagasisidet olid peamisteks põhjusteks: vähene teavitus, et sellist uuringut läbi viiakse; küsimustiku vorm ja pikkus telefonis täitmiseks keeruline, paljud oleksid soovinud täita küsimustiku paberil. Tagasisidena esitati ka info, et mitmel küsimusel ei olnud piisavat valikut vastusevariante, mistõttu vastaja ei saanud adekvaatselt vastata.
- 12 inimest liigub päevas ühest kohast teise vähem kui 1 tundi, 16 inimest 1 tundi, 9 inimest ca 1,5 tundi, 15 inimest 2 tundi, 8 inimest 3 tundi. Need tulemused näitavad, et kuigi suur osa vastajatest olid linnapiirkonnast, kulub inimestel ühest kohast teise liikumiseks suhteliselt palju aega päevast.
- Liikumise sihtkohtade kirjelduse alusel liigutakse oodatult kõige enam toidukauplusesse – igapäevaseid käike sinna oli enam kui pooltel vastajatest. Vähemalt 3 korda nädalas liikus 1/3 vastajatest ka kooli ja lasteaeda. Kõige enam liiguvad inimesed sihtkohtade vahel autoga – igapäevaselt liigub autoga 55% vastajatest, igapäevaselt liigub sihtkohtade vahel jalgsi 37% vastajatest.
- Auto eelistamise põhjusena esitati peamiselt kiirust, mugavust ja harjumust. Rattaga liikumise eelistamise peamise põhjusena esitati selle tervislikkust, soodsust ja keskkonnasäästlikkust. Ühistranspordi eelistused põhjustena nimetati enim seda, et kodu ja sõidu sihtkohas on bussipeatus, samuti selle liikumiskiirust ja keskkonnasõbralikkust.

Taipamised:

- Suur osa inimesi liigub autoga, liigutakse ka jalgsi, kuid ühistranspordi kasutajaid vähe. Seejuures on paljude jaoks autoga sõitmine harjumus.
- Auto vahetataks muu liikumiskiirust vastu kui busside sõidugraafikud oleksid sagedasemad (nii vastas 62% autokasutajatest) kergliiklusteed oleksid turvalisemad (53%), kergliiklusteed talviti prioriteetselt hooldatud (51%). Automaksul ja kütusehinnal nii suurt mõju ei ole.
- Uuringu läbiviimise osas oli taipamiseks see, et vajalik on läbi viia erinevatel aastaaegadel, et hinnata talvise ja suvise käitumise erinevusi. Vajalik parandada küsimustiku struktuuri ja küsimuste valikvastuste skaalat. Vajalik läbi viia väiksemamahuliste ja täpsemini suunatud uuringutena.



Pilootprojektid

2. „Jupike jala“

Kõrveküla Põhikooli lastevanemate algatus hommikuse liikluskaose vähendamiseks kooli juures ning õpilaste liikuma nügimiseks koolist eemal paiknevate peatuskohtade abil. Täiendavalt katsetati GIS uuringut. Kõrveküla „Jupike jala“ algatuse tulemused hinnatakse ja kohandatakse vajadusel samalaadse lahenduse ülekandmiseks teiste Tartu valla koolide kooliteekondadele.

„Jupike jala“ algatuse pilootprojekt koosnes kolmest etapist:

1. Logokonkurss.

Koostöös Kõrveküla põhikooliga korraldati kooli 7.-9. klassi õpilaste kunstõpetuse tunnis „Jupike jala“ logokonkurss. Konkursi eesmärgiks oli:

- leida algatusele tunnus ja meelde jääv visuaalne identiteet, mida saab kasutada nii elektroonilises kui trükimeedias ning asjade disainimisel (peatuskoha tähis, võimalikud meened, tänavaruumiobjektid jms);
- tutvustada projekti õpilastele kui peamisele sihtgrupile ning muuta see nende „omaks“;
- Tutvustada õpilastele logode loomise protsessi.



Kaspar Helü - võidutöö autor



Esitatud ligikaudu 200 logoeskiisi hulgast valiti välja 10 parimat, nende hulgas ka võidutöö.

Võidutöö autori Kaspar Helü ja eraldi selleks kaasatud Tuumik Studio OÜ disaineri Martin Eelma koostööna valmistati trüki- ja digimeedias kasutatav logo kujundus.

Konkurss näitas, et kooli ja õpilaste kaasamine on edukas, õpilased ja õpetajad on motiveeritud osalema

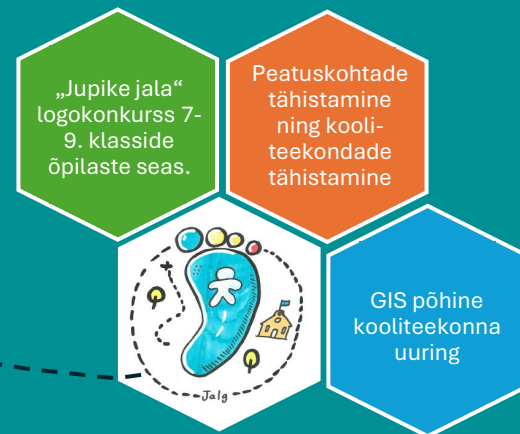
2. Peatuste valimine ja tähistamine.

Kooli juurde suunduvate suuremate teede ääres olemas olevate parklate juures leiti sobivad turvalised peatuskohad, kus lapsevanemad saavad lapse autost välja lasta ja kust lapsed liiguvad viimase kooliteekonna lõigu jala kooli. Need peatuskohad tähistati logokonkursi võidutöö kujundusega liiklusmärgikujuliste tähistega.

Peatuskohad:

- Kõrveküla Põhikooli parkla
- Kaupluse juures olev parkla
- Pärna tn puhkeala parkla
- Hariduse tänava paisjärve kõrval
- Pihlaka tn ja Kooli tn ristil

Jupike jala peatus poe parklas

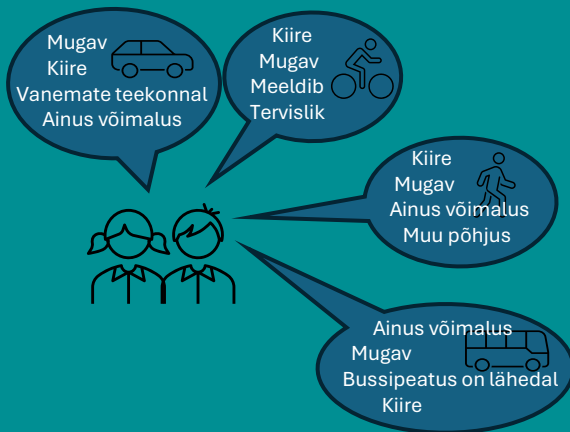
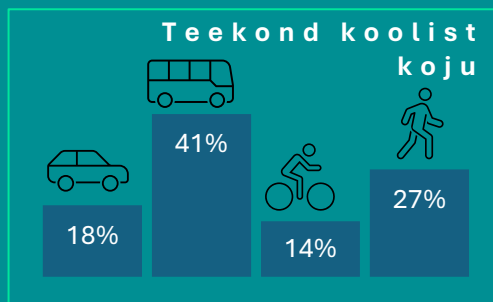
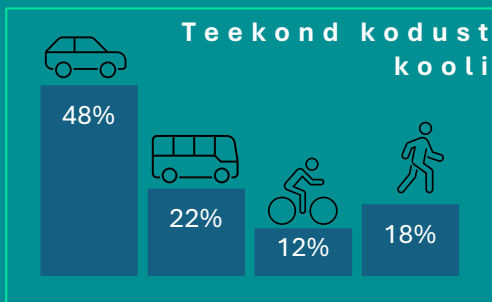


Pilootprojektid

2. „Jupike jala“

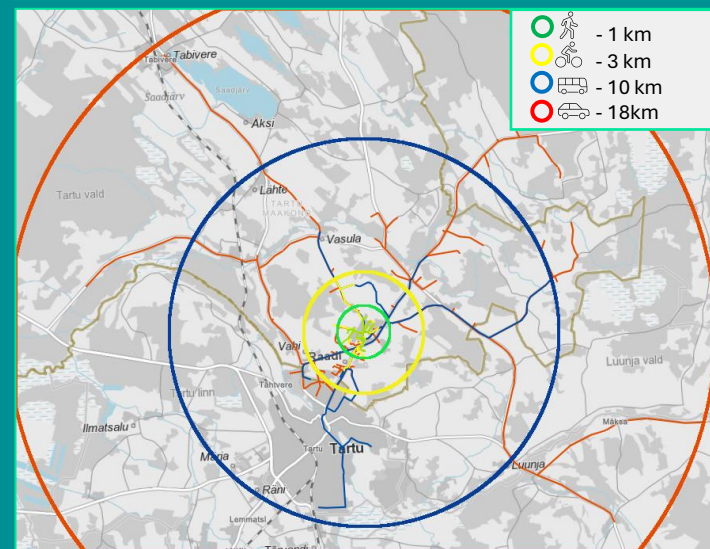


3. Kooliteekondade uuring. Selleks, et tuvastada kas valitud peatuskohad vastavad tegelikele õpilaste kooliteekondadele viidi kõikide Kõrveküla Põhikooli õpilaste hulgas läbi kooliteekondade kaardistamine selleks ettevalmistatud GIS põhisel veebikaardil. 1-2 klasside õpilased joonistasid kooliteekonnad paberkaardile. Uuringus osales 464 õpilast ja 22 kooli teenistajat.



Liikumisviisi põhjenduse uurimisel selgus, et autoga liiguvad lapsed kooli peamiselt mugavusest, aga ka seetõttu, et lapsevanema hommikune liikumisteed on kulgeb koolist mööda. Mitme lapse jaoks on autoga liikumine ka ainus kooli jõudmise variant kuna kodu juurest ei liigu ühistransporti ja vahemaa on jalgsi liikumiseks liiga pikk. Jalgsi ja rattaga liikujad on põhjusena märkinud selle liikumisviisi tervislikkust. Vastustest selgub muuhulgas vanemate soov või soovimatus autoga last kooli viia.

Jalgsi tuleb kooli 83 last kuni 1 km kauguselt – selles raadiuses elab kokku ca 200 last. Rattaga tuleb kooli 56 last linnulennult kuni 3 km kauguselt. Sellises raadiuses elab ca 550 last, ehk valdav enamus Kõrveküla Põhikooli õpilasi. Siiski saabub kooli enamus vastajatest autoga. Uuringu kohaselt on ka neid, kes saavad kooli autoga ka linnulennult 500m kauguselt. Raadi suunal on bussiga kooli suundujaid 67, mis on pisut enam kui autoga liikujaid (58). **85** last on oma autoga kooli tuleku teekonna lõpp-peatusena näidanud raamatukogu esist ajutist parklat. **29** uuringus osalejatest kasutab juba hetkel „Jupike jala“ põhimõtteid – autost väljutakse koolist eemal ja liigutakse viimane osa teekonnast jalgsi.



Taipamisid: GIS uuring näitas, et oleme planeerinud „Jupike jala“ peatused õigetes asukohtadesse, Vajalik on peatus ka Kooli tn suunalt tulevatele sõidukitele. Kuivõrd suur osa autoga kooli saabuvatest lastest tuleb koolile lähedastelt aladelt, mistõttu on vajalik suurendada motivatsiooni jalgsi kooli liikumiseks. Teavitada tuleb nii lapsi kui lapsevanemaid

Pilootprojektid

3. Multifunktsionaalne bussipeatus

Kolmandaks pilootprojektiks oli multifunktsionaalse bussipeatuse rajamine kompaktselt asustatud piirkonnakeskusesse. Tartu vallas on mitmeid hajaasustuses paiknevaid piirkondlikke keskusi nagu Tammistu, Vedu, Maarja-Magdaleena, Äksi, Laeva. Nendes keskustes on elanike arv suhteliselt suur ning need on ka ühistranspordiliinide peatuskohtadeks. Igal aastal läbiviidavatel külakoosolekutel selgunud elanike soovide ja vajaduste rahuldamiseks on tekkinud idee luua multifunktsionaalne bussipeatus. Sellises bussipeatuses on lisaks vihma ja tuulte eest varjatud istepingiga bussootealale ka pakiautomaat, teadete tahvel. Selleks, et bussipeatus saaks toimida multimodaalse transpordi keskusena, on bussipeatusesse planeeritud ja jalgrattaparkla ja väike autoparkla kaugemat bussile tulijatele. Selleks, et sarnast bussipeatust saaks kasutada erineva suuruse ja vajadusega kohtades on lahendus kavandatud ka modulaarsena.

Modulaarne
suurus ja funktsioonid vastavalt vajadustele



Multifunktsionaalne
Varjualune, ootekoda, pakiautomaat, rattaparkla, infopunkt, laadimisjaam, jms

Universaalne
Kasutatav igal pool vallas, ligipääsetav kõigile

1. Idee tekkimine.

Tartu Vallavalitsus viib igal aastal arengukava ülevaatamise käigus läbi külakoosolekud erinevates paikades Tartu vallas 2024. aastal toimusid koosolekud 10 paigas (Raadi, Kõrvküla, Lähte, Äksi, Tabivere, Maarja-Magdaleena, Laeva, Tammistu, Vedu ja Piirissaare). Paljudes kohtades selgusid muude probleemide hulgas:

- Vajadus vihma ja tuulekindla bussootekoja järele.
- Vajadus pakiautomaadi järele kuivõrd väikestes asumites enamasti paljud teenused puuduvad
- Vajadus füüsilise teadete tahvli järele, et infot saaksid ka need, kes interneti ei kasuta.

Nende soovide alusel tekkis arusaamine, et parimaks lahenduseks on välja ehitada mitme funktsiooniga bussipeatus.

2. Lahenduste arendus.

Sobivaima lahenduse leidmiseks viidi läbi koosolekud, kuhu kaasati Tartu Valla Haldus OÜ, kui Tartu valla bussipeatuste hooldaja ning ettevõtjad, kelle tootevalikus on ka bussipeatused. Ideede visandamise käigus selgus, et kõige optimaalsem on lahendada peatus standardsele alusplaadile, et nende paigaldamine oleks lihtne. Jõudsime ka järeldusele, et peatus võiks olla modulaarne, et võimalik oleks peatus kohandada vastavalt konkreetsele situatsioonile. Näiteks oleks võimalik asumi laienedes bussipeatust suuremaks ehitada lihtsalt mooduleid lisades. Samuti oleks nii võimalik paigaldada lisateenuste (pakiautomaat, infopunkt, rattaparkla vms) mooduli vastavalt konkreetsele kohtadele. Selleks, et koguda ideid parima tehnilise aga ka visuaalse lahenduse saamiseks otsustati läbi viia ideekonkurss.

3. Lahenduste väljaehitamine.

- Projekterimine vastavalt ideelahendusele
- Näidislahenduse väljaehitamine
- Koostööd naaberomavalitsustega multifunktsionaalsete bussipeatuste võrgustiku laiendamise jaoks

Taipamised:

- Samasugused vajadused on ka teistel omavalitsustel. Kavandamisel ülemaakonnaline projekt
- Vajadused on piirkonniti erinevad
- Lahendus peab olema lihtne ja soodne nii ehitada kui hooldada, samas visuaalselt atraktiivne, kasutamiseks mugav, ligipääsetav ja turvaline.

TEGEVUSKAVA

Visioon

TARTU VALD ON
NUTIKAS, TERVE,
ROHELINE, PÕNEV
JA TARGALT
PLANEERITUD
EDUKAS
OMAVALITSUS

Tartu valla arengukava visioon

Tartu vallast on kujunenud mõnusalt arendava elu- ja ettevõtluskeskkonnaga Tartumaa ja kogu Lõuna-Eesti nutika ja rohelise elu kasvukeskus, millel on kiired ühendused nii ülikoolilinna Tartuga kui maailmalinn Tallinnaga. Tartu valla heaolu aluseks on terved, targad, ettevõtlikud ja loovad inimesed, kokkuhoidvad kogukonnad ning teadmismahukas ja keskkonnasäästlik majandus.

TARTU VALD ON
KÕIGILE
LIGIPÄÄSETAV,
TURVALINE JA
KIIRETE
ÜHENDUSTEGA
OMAVALITSUS

LIIKUVUSE TEGEVUSKAVA VISIOON

Tartu valla elanikud eelistavad liikumist ühistranspordiga, jalgrattaga või jalgsi. Kättesaadavad ja juurdepääsetavad on kõik transpordiliigid. Elanike liikumisteedekonnad on turvalised, sh kooliteekonnad ja ühistranspordipeated. Ühendus sihtpunktidega on kiire ja kättesaadav. Informatsioon on lihtsalt leitav ja kõigile kättesaadav.

Liikuvuse tegevuskava seosed Tartu valla arengudokumentidega

Tartu valla arengukava 2024-2030. Arengukava eesmärkide saavutamiseks planeeritud tegevused: Liikumisharjumust soodustava taristu arendamine; teenuste (sh haridus, tervishoid, sotsiaaltoetused) kättesaadavuse tagamine; kliimaneutraalsuse saavutamine; ohutu ja ligipääsetava teedevõrgu arendamine, mis tagab sihtkohtade kättesaadavuse kõikide liikumisviisidega; kõigile kättesaadava ühistranspordi tagamine; kaunite ja kvaliteetse elukeskkonnaga elumupiirkondade arendamine.

Tartu valla energia- ja kliimakava aastani 2030 seab eesmärkideks muuhulgas transporditaristu kliimakindluse tagamise, sealhulgas veeliikluse tagamine Piirissaarele.

Tartu valla üldplaneering sätestab muuhulgas tingimused linnalähialade teedevõrgustikule, mis peab tagama ühistranspordiliikluse jaotus- ja põhitänavatel. Samuti kavandab üldplaneering kergliiklusteede võrgustiku ning seab ruumi arendamisel prioriteetseks jalgsi, ratta või muu kergliikuriga (sh nt ratastool) liikleja ja ühistranspordi vajadused.

Eesmärgid

Tartu valla üldised eesmärgid:

- kiired transpordiühendused kogu vallas,
- keskkonnasõbralikud transpordilahendused,
 - liikuvussektori väike CO2 emissioon,
 - elanike heaolu
- Tartu valla konkurentsivõime ning atraktiivsus

Lisaks üldistele eesmärkidele valiti ULG töögrupi tööna välja neli liikuvuse tegevuskava strateegilist eesmärki eelolevaks viieks aastaks:



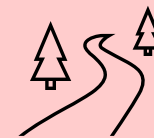
Tartu vallas on aja- ja asjakohased liikuvust suunavad strateegiad, planeeringud ja muud arengudokumendid



Jalgsi ja jalgrattaga ning ühistranspordiga liikumise teekonnad on aktiivses kasutuses ning neid liikumisviise eelistatakse autoga liikumisele



Tartu valla ühistranspordi peatused on turvalised, ligipääsetavad ja mugavad



Ühendused sihtkohtadega, sh Tartu linnaga on kiired ja mugavad



Teede ja tänavate ehitamise ja rekonstrueerimise tegevuskava esitatakse Tartu valla teehoiukavas: https://adr.novian.ee/tartu_vald/. Ühistranspordi liinide ja liikumissageduse kavandamisega tegeleb Tartumaa Ühistranspordikeskus (<https://transport.tartumaa.ee/>) ja Tartu Linnatransport (<https://visittartu.com/et/transport/>). Neid tegevusi käesolevasse tegevuskavasse dubleerivalt ei planeeritud.

Tegevuskava

Nr	Tegevus	Aja- raam	Ligikaudne maksumus	Vastutaja	Tulemusnäitaja	Priori- teetsus	
1.1	KERGLIIKLUSTEEDE VÕRGUSTIK	2026- 2027	50000 €	Ehitus- ja Planeerimisosakond	<ul style="list-style-type: none"> • Valminud teekaart • Seisunditasemed ja hooldusnormid • Jalgsi ja jalgrattaga liikujate arv 	1 tk 1 tk Suureneb	I
1.2.	KERGLIIKLUS- STRATEEGIA	2026- 2027	42000 €	Arendusosakond	<ul style="list-style-type: none"> • Valminud dokument 	1tk	I
2.1.	JUPIKE JALA	2025- 2026	5000 €	Arendusosakond	<ul style="list-style-type: none"> • „Jupike jala“ peatused • Tiptunnil kooli juures peatujate arv • Jalgsi või rattaga kooli saabujate arv 	5tk Väheneb Suureneb	I
2.2.	RATTATARKUSE HARIDUS- PROGRAMMID	2026- 2030	32000 € + 11500 € aastas	Koolid	<ul style="list-style-type: none"> • Huviringide arv • Jalgrattaõppe õpilaste arv • Valminud õpperajad 	1 ring kooli kohta 150 õpilast aastas 6tk (iga kooli juures)	II
2.3.	LIIKUVUSMÄNGUD	2026- 2030	20000 €	Arendusosakond	<ul style="list-style-type: none"> • Valminud õpperajad • Valminud liikuvusmängud • Kasutajate arv 	3 tk 1 tk 200 kasutajat/a	III
3.1.	ÜHISTRANSPORDI UURING	2025- 2030	40000 €	Ehitus- ja Planeerimisosakond	<ul style="list-style-type: none"> • Valminud uuring • Uute või parendatud bussiliinide arv 	1 tk Suureneb	I
3.2.	MULTI- FUNKTSIONAALSED BUSSIPEATUSED	2025- 2030	20000 € + 20000 € iga peatus	Arendusosakond, Majandusosakond	<ul style="list-style-type: none"> • Valminud bussipeatused • Ühistranspordi kasutajate arv 	5 Suureneb	I
3.3.	TURVALISED BUSSIPEATUSED HAJAASUSTUSES	2026- 2030	15000 € + 1000 € iga peatus	Majandusosakond	<ul style="list-style-type: none"> • Valgustatud bussipeatuste arv • Ühistranspordi kasutajate arv 	Suureneb Suureneb	I
4.1.	PARGI JA SÕIDA LAHENDUS RAADI ALEVIS	2025- 2028	50000 € proj + ehitus	Ehitus- ja Planeerimisosakond	<ul style="list-style-type: none"> • Valminud parkla • Autode arv linna siseneval suunal 	1 tk Väheneb	II
4.2.	KÄRKNA RDTJ PARKLA	2027- 2028	39000 €	Ehitus- ja Planeerimisosakond	<ul style="list-style-type: none"> • Valminud parkla • Rongi kasutajate arv Kärknast 	1tk Suureneb	III
4.3.	TARTU LINNA ÜMBERSÕIDUD	2026- 2030	NA	Ehitus- ja planeerimisosakond	<ul style="list-style-type: none"> • Valminud Idaringsõit • Valminud Põhjaringsõit 	1 tk 1tk	I



Kergliiklusteede võrgustik

Tartu linna kergliiklusteede võrgustikuga integreeritud Tartu valla sidusa kergliiklusteede võrgustiku planeerimine.

EESMÄRGID

1. Olemasolevate ja planeeritud sihtkohtade (sh koolid, lasteaiad, kaubandus, teenused mänguväljakud jms) sidumine jalgsi ja jalgrattaga ligipääsetava teekonnaga.
2. Tartu valla kergliiklusteede võrgustiku sidumine Tartu linna võrgustikuga, et muuta liikumine naaberomavalitsuste vahel kiireks, turvaliseks ja mugavaks.
3. Kergliiklusteede arendamise prioriteetsuse, funktsionaalsete ja tehniliste nõuete ja soovitude väljatöötamine.
4. Süsteemsuse (pika plaani) loomine kergliiklusteede arendamisel vallas.

OSALISED

Tartu Vallavalitsus, kogukonnad, teenusosutajad, ettevõtjad, liikuvusega seotud MTÜd., ühistranspordiettevõtted.



TEGEVUSED

1. Alusandmete kogumine.
2. Olemasolevate ja kehtivate planeeringutega kavandatud kergliiklusteede kaardistamine; nende seoste kirjeldamine Tartu linna kergliiklusteede võrgustikuga.
3. Võimaluste ja kitsaskohtade kaardistamine, puudulike seoste tuvastamine ja kirjeldamine.
4. Kaasamisprotsesside läbiviimine võrgustiku arengu kavandamiseks.
5. Teekaardi loomine kergliiklusteede võrgustiku arendamiseks.
6. Juhiste koostamine uute kergliiklusteede planeerimiseks.
7. Kergliiklusteede seisunditasemete ja hooldusnormide määratlemine ja kehtestamine.
8. Kergliiklusteede võrgustikku kuuluvate teede tähistamine viitade ja liiklusmärkidega.
9. Teavitustegevused. Kampaaniad, üritused võrgustiku kasutamise aktiveerimiseks.
10. Võrgustiku andmestiku täiendamine lisanduvate teede andmetega.
11. Teekaardi ülevaatamine vastavalt vajadusele.

EELARVE

Protsessi juhtimise teenus: 40000 EUR +KM
Tutvustamisüritused: 3000 EUR+KM
Teede tähistamine: 150 EUR +KM/tähis

Allikas: Vallaeelarve, toetusmeetmed (Atraktiivne piirkondlik ettevõtlus- ja elukeskkond)

RISKID JA VAJADUSED

Riskid ja vajadused:

1. Koostöö – vajalik töhus koostöö Tartu linna ja teiste omavalitsustega.
2. Teenuseosutaja – teekaardi koostamise protsessi juhtimiseks vajalik pädev ja asjalik partner.
3. Kaasamine – vajalik kaasata nii kogukondi, teede projekteerimise, ehitamise ja hooldamisega seotud ettevõtteid, arendajaid, teadusasutusi.
4. Finantsid – andmete kogumiseks, analüüsiks ja protsesside juhtimiseks vajalik rahaline ressurss.

TEGEVUSKAVA

AJAKAVA

VASTUTAJA

Alusandmete kogumine ja kaardistamine

2026

Ehitus- ja planeerimisosakond

Teekaardi koostamise protsess

2026-2027

Ehitus- ja planeerimisosakond, Arendusosakond

Teekaardi tutvustamine, teavitustegevused

2026-2027

Ehitus- ja planeerimisosakond, kommunikatsioonispetsialist

Vajalike õigusaktide kehtestamine

2027

Kantselei

Monitoorimine ja täiendamine

2027-2030

Arendusosakond, Ehitus- ja planeerimisosakond



Kergliiklus- strateegia

Arengudokument Tartu valla liikuvuse valdkonna arendamiseks ja suunamiseks.

EESMÄRGID

1. Kergliikluse valdkonna pika plaani sõnastamine.
2. Uute arendusalade transporditaristu planeeringute suunamine lähtuvalt strateegilistest eesmärkidest.
3. Kogukonna suunamine kasutama keskkonnasõbralikke liikumislahendusi.
4. Tartu valla kvaliteetse ehitatud ja looduskeskkonna kujundamine.
5. NEB (*New European Bauhaus*) rakendamine valdkonnas.

OSALISED

Tartu Vallavalitsus, kogukonnad, teenusosutajad, ettevõtjad, liikuvusega seotud MTÜd., ühistranspordiettevõtted.



TEGEVUSED

1. Alusandmete kogumine.
2. Kergliiklusstrateegia dokumendi koostamine juhtorganeid, eksperte, siht- ja huvigruppe kaasavaid koosloomelahendusi kasutava protsessina.
3. Strateegiliste otsuste põhjal juhiste koostamine arendajatele, teede projekteerijatele ja ehitajatele.
4. Strateegia põhjal tegevuskava loomine ja tegevuskavas toodud tegevuste kajastamine vallaeelarves.
5. Kergliiklusstrateegia tutvustamine, teavitustegevused.
6. Monitoorimine ja perioodiline uuendamine.

EELARVE

Protsessi juhtimise teenus: 40000 EUR+KM
 Koostamise aegsed kaasamisüritused: 2 x 500 EUR= 1000EUR
 Teavitustegevused: 1000 EUR
Allikas: Vallaeelarve, toetusmeetmed (INTERREG)

RISKID JA VAJADUSED

1. Kogukonna huvi – vajalik on leida õiged inimesed ja tekitada kogukondades huvi valdkonna vastu.
2. Teenuseosutaja – kvaliteetse tulemuse saavutamiseks vajalik kaasata pädev ja asjalik partner.
3. Strateegias asjakohaste indikaatorite kirjeldamine ja järjepidev seire strateegia uuendamiseks ja täiendamiseks.

TEGEVUSKAVA

AJAKAVA

VASTUTAJA

Alusandmete kogumine ja kaardistamine

2026

Arendusosakond, Ehitus- ja planeerimisosakond, Majandusosakond

Strateegia koostamise protsess

2026-2027

Arendusosakond

Strateegia vormistamine ja tutvustamine, teavitustegevused

2027

Arendusosakond, kommunikatsioonispetsialist

Monitoorimine ja täiendamine

2027-2030

Arendusosakond, Ehitus- ja planeerimisosakond



JUPIKE JALA

Koolide lähedusse peatuskohtade loomine, kus laps saab turvaliselt autost väljuda ja koolini kõndida.

EESMÄRGID

1. Turvalisuse suurendamiseks koolide läheduses. Liiklusintensiivsuse vähendamiseks kooli juures tiptundidel.
2. Teadlikkuse tõstmiseks ning lapsevanemate ja õpilaste liikumisharjumuste kujundamiseks.
3. Autostumise vähendamiseks
4. Laste kooliteekondade huvitavamaks muutmiseks.

Pilootprojektina Kõrveküla Põhikooli õpilastele. Tegevusi laiendatakse vastavalt vajadusele ka teistes piirkondades (Lähte Ühisgümnaasium, Tabivere Põhikool, Raadi Põhikool jt)

OSALISED

Tartu Vallavalitsus, kogukonnad, õppeasutused, koolide hoolekogud, õpilaste ja vanemate esindused.



TEGEVUSED

1. Kooli ukse eest kaugemal paiknevate peatuskohtade valik, kus lapsed saavad pereautost turvaliselt väljuda ja kooliteekonna viimase lõigu koolini kõndida jala mööda kergliiklusteid.
2. Peatuskohtade tähistamine vastava märgiga.
3. Vajadusel peatuskohtades teelaiendite rajamine või muu turvalist peatumist võimaldava lahenduse loomine.
4. Peatuskohast koolini kulgevate teekondade tähistamine jalgteedel.
5. Info jagamine kooli personalile, lastele ja lapsevanematele. Peatuskohtade, jalgteede ja ühistranspordi infoga jaotusmaterjali koostamine ja valmistamine ja jagamine vähemalt kooliminevatele lastele.
6. Meediakajastus. Teavitus ja tutvustus valla meediakanalites järjepidevalt.
7. Peatuskohtade kasutamise ja rahulolu kohta info kogumine ja analüüs.
8. Vajadusel täiendavate peatuskohade valimine või asukohtade muutmine, teekondade muutmine ja täiendamine.

EELARVE

Logo kujundamine: 900 EUR +KM
Peatuskoha märgid: 70 EUR/märk +KM
Teekonnatähised: 8 EUR/m2 +KM
Voldikud: 0,6 EUR/tükk +KM

Allikas: Vallaeelarve, toetusmeetmed
(Logo kujundamist ja Kõrveküla peatuste tähiste rajamist toetab EL Interreg URBACT programm)

RISKID JA VAJADUSED

1. Ilmastik – talvisel ajal vajalik peatuste ja teekondade hooldus esmajärjekorras.
2. Teekondade tähistamine kuival ajal.
3. Õpetajate, kogukonna, lapsevanemate, õpilaste kaasamine ja järjepidev teavitamine.
4. Pidev monitoorimine ja vajadusel peatuste, teekondade muutmine.

TEGEVUSKAVA

AJAKAVA

VASTUTAJA

„Jupike jala“ peatuskohtade valik

2025

Arendusosakond, Ehitus- ja planeerimisosakond, Majandusosakond

Peatuskohtade tähistamine

2025

Majandusosakond

Teekondade tähistamine

2026

Majandusosakond

Kooliteekondade täiendavad uuringud, analüüs ja täiendusettepanekud

2025-2026

Ehitus- ja planeerimisosakond, Arendusosakond

Info ja kommunikatsioon

2025-2030

Kommunikatsioonispetsialist



Rattatarkuse haridusprogrammid

EESMÄRGID

1. Laste jalgrattaga ja tõukerattaga liikumise oskuste ja vilumuse arendamiseks.
2. Jalgratta ja muu kergliiklusvahendi remondi ja hooldusvõtete tutvustamiseks.
3. Liikluseeskirjade ning ohutu liiklemise õpetamiseks kõigile.
4. Inimeste jalgrattaga liikumise harjumuste kinnistamiseks.
5. Autostumise vähendamiseks.
6. Keskkonnaseisundi parandamiseks.

TEGEVUSED

1. Kõikides Tartu valla koolides rattasõidu ja tõukerattasõidu koolitused, mis lõpevad eksami ja jalgrattalubade väljastamisega.
2. Kergliiklusvahendite remondi ja hoolduse huviring Tartu valla koolides.
3. Kõigile soovijatele avatud kergliiklusvahendite remondi ja hoolduse koolitused iga Tartu valla noortekeskuse juures.
4. Kergliiklusvahendite hoolduspunktide asukohavalik ja paigaldamine olulisematele kergliiklusteedele.
5. Kogukondliku remonditöökojaloomise soodustamine Raadi-Kõrveküla korterelamute piirkonnas.
6. Jalgrattaga/tõukerattaga sõitmise algõpetust ning vilumuse omandamist võimaldava õpperaja rajamine igasse asumisse kus on vähemalt 400 elanikku.
7. Jalgratta ning muu kergliiklusvahendi kasutamist propageeriva ürituse läbiviimine vähemalt 1 kord aastas.
8. Meediakajastused, teavitustegevused.

EELARVE

Rattasõiduõpe: 150last x 50eur=7500 EUR/a
Remondi huviringid 6 x 500 = 3000 EUR/a
Hoolduspunkt kergliiklusteedel: 2000 EUR/tk
Õpperajad: 6 x 5000EUR=30000EUR
Üritused: 1000EUR/a
Allikas: Vallaeelarve, toetusmeetmed (INTERREG, HORIZON), ettevõtted,

RISKID JA VAJADUSED

1. Vajalik õppeasutuste kaasatus ja koostöö sõiduõppe, huviringide läbiviimiseks.
2. Vajalik kaasata ja soodustada kogukondi valdkonnaga tegelema.
3. Ressursid – vajalik leida nii rahastus kui inimesed, kes koolitavad, juhendavad ja on eeskujuks.
4. Vajalik ruum õpperadade, töökodade ja hoolduspunktidele.

OSALISED

Tartu Vallavalitsus, kogukonnad, õppeasutused, huvikoolid, koolitus-ettevõtted, ettevõtjad



TEGEVUSKAVA

AJAKAVA

VASTUTAJA

Rattasõidu- ja liikluskoolitused

2026-2030

Õppeasutused, sotsiaalosakond

Hoolduse ja remondi huviringid

2026-2030

Õppeasutused, noortekeskused

Hoolduspunktid kergliiklusteedel

2026-2030

Majandusosakond

Õpperajad suuremates asumites

2026-2030

Ehitus- ja planeerimisosakond, Arendusosakond, õppeasutused

Temaatilised üritused

2025-2030

Kultuurispetsialist, arendusosakond

Info ja kommunikatsioon

2025-2030

Kommunikatsioonispetsialist



Liikuvusmängud

EESMÄRGID

1. Lapsed, aga ka täiskasvanud omandavad suure osa oskustest läbi mängu.
2. Motiveerida inimesi liikuma jalgsi või rattaga.
3. Muuta jalgsi ja kergliiklusvahenditega liikumine huvitavaks, muuta teekonnad sihtkohani huvitavamaks.
4. Integreerida liikumine nii formaalsesse kui mitteformaalsesse elukestvasse õppesse.
5. Liikluseeskirjade ja liiklusohutuse õpetamiseks.
6. Autostumise vähendamiseks.

OSALISED

Tartu Vallavalitsus, kogukonnad, õppeasutused, valdkondlikud MTÜd ja ettevõtted.



TEGEVUSED

1. Õpperadade kavandamine jalg- ja jalgrattateedel ja muudel jalgsi ja jalgrattaga läbitavatel radadel. Nii püsirajad kui muutuvate ülesannetega rajad, teabepunktid püsiinfooga vaatamisväärsuste huviväärsuste juures, muutuvinfooga (nt QR koodi kaudu) teabepunktid. Info kogumine vormistamine. Võimalusel õppetöö raames koolis.
2. Õpperadade, infopunktide väljaehitamine. Radade ja infopunktide tähistamine. Vajalike rajatiste valmistamine ja püstitamine.
3. Liikumist soodustavate mängude väljatöötamine. Kaasavate mõttetalgute, ideekorjete jms läbiviimine mängude väljatöötamiseks. Motivatsioonisüsteemide väljatöötamine.
4. Mängude tehniliste lahenduste, sh nutilahenduste teostamine.
5. Õpperadadega integreerimine koolide õppekavasse.
6. Mängude rakendamine, võistluste, ülesannete läbiviimine.

EELARVE

Õpperadade kavandamine:
 kaasamiskoosolekud 3x100eur=300 EUR
 Õpperadade väljaehitamine: 2000 EUR/rada
 Mängude väljatöötamine: 1000 EUR
 Mängude valmistamine: 10000 EUR
Allikas: Vallaeelarve, toetusmeetmed (HORIZON, INTERREG), ettevõtted.

RISKID JA VAJADUSED

1. Vajalik õppeasutuste kaasamine mängude õppekavasse integreerimiseks.
2. Vajalik kaasata kogukondi ideekorjese ja kasutusaktiivsuse tagamiseks.
3. Vajalik leida nii rahastus kui inimesed, kes mängud loovad.
4. Vajalik ohutu tänavaruum õpperadadele.
5. Tehniliste lahenduste ja huvi aegumise vältimiseks vajalik mängude ja radade ja infopunktide pidev uuendamine ning võistluste korraldamine.

TEGEVUSKAVA

AJAKAVA

VASTUTAJA

Õpperadade kavandamine

2026-2027

Arendusosakond, õppeasutused, sotsiaalosakond

Õpperadade väljaehitamine

2027-2030

Majandusosakond, õppeasutused

Mängude väljatöötamine

2026-2030

Arendusosakond, õppeasutused

Mängude tehniliste lahenduste valmistamine

2027-2030

Arendusosakond, õppeasutused

Rakendamine, integreerimine õppekavadesse

2028-2030

Sotsiaalosakond, õppeasutused

Info ja kommunikatsioon

2025-2030

Kommunikatsioonispetsialist



Ühistranspordi uuring

Bussiliinide ja ühistranspordi uuring
Raadi-Vahi-Kõrveküla piirkonnas

EESMÄRGID

1. Raadi, Kõrveküla ja Vahi linnastunud piirkondade katmiseks kiire ja kättesaadava ühistranspordivõrgustikuga.
2. Ruumise arengu suunamiseks piirkonnas.
3. Elanike nügimine kasutama isikliku sõiduki asemel ühistransporti.
4. Multimodaalsete transpordiskeemide sh. pargi- ja sõida lahendused, rattaga bussile lahendused jms. väljatöötamiseks.
5. Teenuste kättesaadavuse parandamiseks.

OSALISED

Tartu Vallavalitsus, Tartu linnatransport, TÜTK, OÜ Tartu Valla Haldus, Teadus- ja Haridusamet, kogukonnad



TEGEVUSED

1. Uuringu läbiviimine.
 - a) Andmekorje
 - b) Andmete analüüs
 - c) Prognooside koostamine
 - d) Annalüüsi tulemuste põhjal ettepanekute tegemine linnaliinide marsruutidele, ühistranspordipeatuste, pargi- ja sõida parklate ja muude taristuobjektide osas.
2. Uuringu tulemuste rakendamine planeerimis- ja ehitusmenetlustes – peatuste kavandamine, parklate kavandamine, rendisõidukite parklate kavandamine.
3. Olemasolevate bussiliinide ümberkorraldamine (vastavalt uuringu tulemustele).
4. Uute bussiliinide käivitamine (vastavalt uuringu tulemustele).
5. Pargi- ja sõida parklate väljaehitamine raadi-Vahi-Kõrveküla piirkonnas (vastavalt uuringu tulemustele).

TEGEVUSKAVA

Uuringu läbiviimine

Bussiliinide ümberkorraldamine

Uute bussiliinide käivitamine

Pargi- ja sõida parklate kavandamine ja ehitamine

Info ja kommunikatsioon

EELARVE

Uuringu läbiviimine 40000EUR

Bussiliinide ümberkorraldamine, uute bussiliinide käivitamine, pargi- ja sõida parklate ehitamine, muude multimodaalse transpordi taristuobjektide ehitamine vastavalt uuringu tulemustele.

Allikas: Vallaeelarve, siseriiklikud ja EL toetusmeetmed (INTERREG, HORIZON)

RISKID JA VAJADUSED

1. Aktuaalsete andmete ja piisava alusinfo kättesaadavus.
2. Suur kulu nii uuringu läbiviimiseks kui tulemuste rakendamiseks.
3. Keeruline leida pädevat uurimisettevõtet või uurimisgruppi.
4. Olemasolev tänavaruum võib olla optimaalse lahenduse saamiseks mitesobiv.
5. Kiiresti muutuvad vajadused võivad muuta uuringu tulemuse rakendamise keeruliseks.

AJAKAVA

2025-2027

vajadusel

vajadusel

vajadusel

2025-2030

VASTUTAJA

Ehitus- ja Planeerimisosakond, Majandusosakond

Majandusosakond

Majandusosakond

Ehitus- ja planeerimisosakond, Majandusosakond

Kommunikatsioonispetsialist



Multifunktsionaalsed bussipeatused

Parkla, rattaparkla, teadetahvli, pakiautomaadiga valgustatud, tuule ja sademekindlad bussiootekojad

EESMÄRGID

1. Hajaasustuses kompaktsehoonestusega piirkonnakeskustesse transpordisõlmede loomiseks.
2. Keskkonناسäästlike liikumisviiside, sh ühistranspordi kasutamise arendamiseks.
3. Ühistranspordi kasutajakogemuse parandamiseks.
4. Bussipeatuste turvaliseks muutmiseks.
5. Erinevate teenuste koondamiseks ja lisamiseks piirkonda.

OSALISED

Tartu VV, ühistranspordiettevõtte, Transpordiamet, Tartu Valla Haldus, teadusasutused nt Mobilitylab, kogukonnad, maaomanikud



TEGEVUSED

1. Multifunktsionaalsete bussipeatuste ideekonkurss.
2. Multifunktsionaalse ja modulaarse lahenduse projekteerimine.
3. Multifunktsionaalsete bussipeatuste asukohavalik.
4. Bussipeatuste asukohale kohandatud moodulite valik ja asukohapõhine projekteerimine, sealhulgas valgustuse, elektrivarustuse, teede ja parkimisplatside ja bussitaskute projekteerimine. Transpordiameti ja võrguvaldajate projekteerimistingimuste ja kooskõlastuste saamine.
5. Vajadusel ehitamiseks vajaliku maa omandiõiguse omandamine.
6. Ehitusõiguste väljastamine, vajadusel ehitushanked.
7. Bussiootekodade ehitamine.
8. Lepingud pakiautomaadi teenuste osutajatega/pakiautomaadi tootjatega.
9. Teavitustegevused, sh kogukonna, ühistranspordiettevõtete ja teenuseosutajate teavitamine.

EELARVE

Ideekonkurss 5000 EUR
Projekteerimine: 15000 EUR
Asukohapõhine proj.: 5000 EUR/peatas
Peatuste ehitamine: kuni 15000 EUR/peatas
Allikas: Vallaeelarve, siseriiklikud ja EL toetusmeetmed (LEADER, PEEK meede)

RISKID JA VAJADUSED

1. Maaomandi küsimused, kui peatus ei mahu valla maadele.
2. Liiklusele turvalise lahenduse leidmine
3. Elektri kättesaadavus.
4. Pakiautomaadi teenuse toimepidevus ja teenuse järjepidev olemasolu.
5. Demograafilised protsessid, piisav bussitranspordi klientuuri olemasolu piirkonnas.
6. Suur investeeringukulu.

TEGEVUSKAVA

AJAKAVA

VASTUTAJA

Ideekonkurss

2025

Arendusosakond

Projekteerimine/disainimine

2026

Arendusosakond, Ehitus- ja planeerimisosakond

Asukohavalik ja asukohapõhine projekteerimine

2026-2030

Ehitus- ja planeerimisosakond, Majandusosakond

Hanked

2026-2030

Arendusosakond

Ehitamine

2025-2030

Ehitus- ja planeerimisosakond

Teavitustegevused

2025-2030

Kommunikatsioonispetsialist



Turvalised bussipeatused hajaasustuses

EESMÄRGID

1. Hajaasustuses ühistranspordi kasutamise turvaliseks muutmiseks, eriti pimedal ajal.
2. Ühistranspordi kasutamise soodustamiseks.
3. Teedel liiklemise turvaliseks muutmiseks.
4. Ühistranspordi kättesaadavuse parandamiseks

OSALISED

Tartu VV, ühistranspordiettevõtted, Transpordiamet, Tartu Valla Haldus, teadusasutused nt Mobilitylab, kogukonnad, maaomanikud



TEGEVUSED

1. Alusandmete kogumine ja analüüs – peatuste kasutamise statistika, liiklusloendused jms.
2. Bussipeatuste valik, mis vajavad valgustamist ja/või sõiduteest ülekäigu tähistamist.
3. Bussipeatuse valgustuselahenduse projekteerimine, sealhulgas vajadusel autonoomsete valgustuslahenduste või elektrivõrguga ühendamise lahenduste projekteerimine.
4. Valgustuslahenduse hankimine ja ehitamine.
5. Ülekäigu tähistamise, vajadusel täiendava valgustuse lahenduse projekteerimine.
6. Ülekäikude tähistuse ja vajadusel valgustuse ehitamine või paigaldamine.

TEGEVUSKAVA

Uuringud, analüüsid, asukohavalik

Projekteerimine

Ehitamine

Hanked

Teavitustegevused

EELARVE

Uuringud ja analüüsid 10000 EUR
projekteerimine: kuni 5000 EUR/peatus
ehitamine: alates 2000 EUR/valgusti

Allikas: Vallaeelarve, siseriiklikud ja EL toetusmeetmed (LEADER, KIK/RTK vahendatavad energiasäästu meetmed)

RISKID JA VAJADUSED

1. Elektrivõrguga ühendamise võimaluse puudumine või selle lahenduse suur maksumus.
2. Autonoomsete lahenduste nt päikeseelektri kasutamise ebaotstarbekus või suur maksumus või sobiva lahenduse leidmise keerukus.
3. Lahendus peab olema turvaline nii peatuse kasutajale kui teel liiklejale.
4. Maaomandiga seotud küsimused.
5. Transpordiameti või muu teeomaniku kooskõlastuste puudumine.

AJAKAVA

2026-2027

2027-2028

2027-2030

2026-2029

2025-2030

VASTUTAJA

Majandusosakond

Ehitus- ja planeerimisosakond

Ehitus- ja planeerimisosakond,
Majandusosakond

Arendusosakond

Kommunikatsioonispetsialist



Pargi ja sõida lahendus Raadi alevis

EESMÄRGID

1. Ummikute vähendamiseks hommikustel ja õhtustel tipptundidel.
2. Kiire ühistranspordi võimaldamine ühenduses Tartu linnaga.
3. Teenuste parem kättesaadavus hajaasustusest tulevake elanikule.
4. Raadi alevi tänavate liikluskoormuse vähendamiseks ja turvalisemaks muutmiseks.

OSALISED

Tartu VV, ühistranspordiettevõtte, Tartu Valla Haldus, kinnisvaraarendajad ja maaomanikud, kogukond, teadus- ja uurimisasutused, Tartu Linnavalitsus



TEGEVUSED

1. Koostöös maaomanike, arendajate, ühistranspordiettevõtetega pargi ja sõida parkla asukohavalik.
2. Projekteerimiseks ja ehitamiseks vajalike hangete läbiviimine.
3. Pargi ja sõida parkla projekteerimine.
4. Pargi ja sõida parkla koos vajaliku taristu ja juurdepääsuteedega ehitamine.
5. Vajadusel bussiliinide ajagraafiku või peatuskohtade ümberkorraldamine või uue bussiliini ja bussipeatuste kavandamine.
6. Parkla tähistamine ning suunaviitade paigaldamine.
7. Teavitustegevused.

EELARVE

Projekteerimine 50000EUR
Pargi ja sõida parkla ehitamine: 50 EUR/m²
Tähistamine ja viidastamine: 150 EUR/tähis
Bussiliinide ümberkorraldamine (vajadusel): 3 EUR/km
Allikas: Vallaeelarve, eraettevõtted, EL toetusmeetmed (RTK vahendatavad)

RISKID JA VAJADUSED

1. Sobiva asukoha puudumine.
2. Arendajate, maaomanike huvi puudumine.
3. Suur ehitusmaksumus.
4. Bussiliinide ja ajagraafiku mittesobivus võimalikele kasutajatele.

TEGEVUSKAVA

AJAKAVA

VASTUTAJA

Läbirääkimised arendajatega, asukohavalik

2025-2027

Ehitus- ja planeerimisosakond

Projekteerimine

2026-2027

Ehitus- ja planeerimisosakond

Ehitamine

2027-2028

Ehitus- ja planeerimisosakond,

Hanked

2026-2028

Arendusosakond

Bussiliinide ümberkorraldamine (vajadusel)

2027-2028

Majandusosakond

Teavitustegevused

2026-2030

Kommunikatsioonispetsialist



Kärkna raudteejaama parkla

EESMÄRGID

1. Rongiliikluse parem integreerimine Tartu valla transpordivõrku.
2. Kärkna raudteejaama kasutusmugavuse ja turvalisuse parandamiseks.
3. Ühistranspordi eelistamiseks.
4. Kiirete ühenduste tagamiseks Tartu linna ja Tallinnaga.

OSALISED

Tartu VV, ühistranspordiettevõtte, Transpordiamet, Eesti Raudtee, Tartu Valla Haldus, Tehnilise Järelevalve Amet, kogukond



TEGEVUSED

1. Kärkna raudteejaama juurde autoparkla ja rattaparkla, juurdepääsutee ja vajaliku valgustuse projekteerimine.
2. Parkla valgustuse ja juurdepääsutee ehitamine.
3. Turvalahenduste projekteerimine ja paigaldamine.
4. Viitade paigaldamine ja teavitustegevused valla meediakanalites.

EELARVE

Projekteerimine 8000 EUR
Pargi ja sõida parkla ehitamine: 30000 EUR
Tähistamine ja viidastamine: 1000 EUR

Allikas: Vallaeelarve, koostöö Transpordiameti ja Eesti Raudteega, siseriiklikud ja EL toetusmeetmed (RTK)

RISKID JA VAJADUSED

1. Maaomandiga ja/või maa kasutusõigusega seotud küsimused.
2. Suhteliselt suur investeering.
3. Rongiliikluse jätkumine Tartu valla elanikele sobivatel aegadel ja sobivates suundades.
4. Kuna asub külast väljas tuleb tagada parkla turvalisus.

TEGEVUSKAVA

AJAKAVA

VASTUTAJA

Projekteerimine

2027

Ehitus- ja planeerimisosakond

Ehitamine

2028

Ehitus- ja planeerimisosakond,

Hanked

2027-2028

Arendusosakond

Teavitustegevused

2026-2030

Kommunikatsioonispetsialist



Tartu linna ümbersõidud

Tartu linna idapoolse ja põhjapoolse
ümbersõidu väljaehitamine

EESMÄRGID

1. Kiirete ühenduste loomiseks Tartu linnas paiknevate erinevate sihtkohtadega.
2. Kiirete ühenduste loomiseks Transpordisõlmedega (lennujaam, raudteejaam, Tallinna-, Viljandi-, Võru-, Valgasuunaline maanteeühendus) .
3. Liiklusintensiivsuse vähendamine Raadil Tartu linna suunduvatel tänavatel.
4. Valla kohalike teede ja tänavate turvalisemaks muutmine.
5. Ettevõtluse soodustamine vallas.

OSALISED

Tartu VV, Transpordiamet, maaomanikud, arendajad, kogukond



TEGEVUSED

1. Tartu vald kiirete ühenduste, Tartu ümbersõitude projekteerimisel ja väljaehitamisel ei osale.
2. Tartu vald aitab oma võimaluste piires kaasa ümbersõitude rajamisele läbi suhtlemise kogukondadega. Valla territooriumil planeerimistegevuses teede asukohtade arvestamisega ning planeeringutes teetrasside kavandamisega.
3. Tartu vald aitab teede rajamisele kaasa vajadusel maade omandamisega ja/või valla omandis olevate maaüksuste teede arendajale võõrandamisega.
4. Tartu vald aitab teede planeerimisele, projekteerimisele ja ehitamisele kaasa teavitustegevusega. .

EELARVE

Tartu vallas kavandatud kulud puuduvad Tartu vald panustab teavitusse ning arvestab kavandatavate teedega planeeringutes ja tegevuskavades.

RISKID JA VAJADUSED

1. Väga suured investeeringukulud.
2. Pikaajaline planeerimine ja projekteerimine.
3. Elanike võimalik vastuseis.
4. Teede ehitamise ja kasutamisega seotud keskkonnamõjud, vajalik kavandada ja välja ehitada leevendusmeetmeid.
5. Võimalik liikumistakistus vallasisesele teedevõrgule.
6. Veel omandamata maaüksuste omandamisega seotud takistused.

OSALISED

Tartu VV, Transpordiamet, maaomanikud, arendajad, kogukond

TEGEVUSKAVA

AJAKAVA

VASTUTAJA

Teavitustegevused

2025-2030

Kommunikatsioonispetsialist

Ümbersõitude trassidega arvestamine planeeringutes

2025-2030

Ehitus- ja planeerimisosakond

Kokkuvõte



TARTU VALLA LIIKUVUSE TEGEVUSKAVA AASTANI 2030

TARTU VALD ON KÕIGILE LIGIPÄÄSETAV, TURVALINE JA KIIRETE ÜHENDUSTEGA OMAVALITSUS

Tartu valla elanikud eelistavad liikumist ühistranspordiga, jalgrattaga või jalgsi. Kättesaadavad ja juurdepääsetavad on kõik transpordiliigid. Elanike liikumistekonnad on turvalised, sh kooliteekonnad ja ühistranspordipeatused. Ühendus sihtpunktidega on kiire ja kättesaadav. Informatsioon on lihtsalt leitav ja kõigile kättesaadav.



EESMÄRGID

Üldised eesmärgid: **targad, terved ja edukad elanikud, kvaliteetne ja atraktiivne elukeskkond ning konkurentsivõimeline omavalitsus.**

Liikuvuse valdkonna spetsiifilised eesmärgid:

Tartu vallas on aja- ja asjakohased liikuvust suunavad strateegiad, planeeringud ja muud arengudokumendid



Jalgsi ja jalgrattaga ning ühistranspordiga liikumise teekonnad on aktiivses kasutuses ning neid eelistatakse autoga liikumisele



Tartu valla ühistranspordi peatused on turvalised, ligipääsetavad ja mugavad



Ühendid sihtkohtadega, sh Tartu linnaga on kiired ja mugavad



TEGEVUSED

Tartu valla sidusa kergliiklusteede võrgustiku planeerimine

Kergliiklusstrateegia koostamine Tartu valla liikuvuse valdkonna arendamiseks ja suunamiseks



„Jupike jala“ peatuskohtade loomine, kust laps saab turvaliselt koolini kõndida.



Jalgrattaohutuse ja liiklusõppe programmide rakendamine

Liikuvusteemaliste mängude väljatöötamine ja rakendamine (Õppimine mängu kaudu)

Ühistranspordi ja bussiliinide uuringu läbiviimine Raadi-Vahi-Kõrveküla piirkonnas

Multifunktsionaalsete bussipeatuste rajamine kohalikes keskustes



Turvaliste bussipeatuste rajamine hajaasustusega piirkondadesse (valgustus, ülekäigurajad)

Pargi ja sõida lahenduste loomine Raadi-Kõrveküla piirkonnas (linnaaliinide peatuse läheduses)

Pargi ja sõida lahendus Kärkna raudteejaamas

Tartu linna ümbersõiduteede kavandamine (tegevuste planeerimine ja toetamine mitte investeeringud)

Tegevuskava rakendamine

- Tartu valla liikuvuse tegevuskava kehtib kuni 2030 aastani.
- Liikuvuse tegevuskava kinnitatakse Tartu Vallavolikogu poolt .
- Tegevuskava vaadatakse üle vastavalt Tartu Vallavolikogu 28.11.2019 määrusele nr 27 „Tartu valla arengudokumentide koostamise, menetlemise, vastuvõtmise ning avalikustamise kord“.
- Tartu valla liikuvuse tegevuskava avalikustatakse Tartu valla koduleheküljel.
- Liikuvuse tegevuskava on aluseks tegevuskavas esitatud tegevuste kajastamiseks valla eelarvestrateegias ja tegevuste finantseerimiseks toetuste taotlemisele.
- Tegevuskavas planeeritud tegevusi viib ellu Tartu vallavalitsus kaasates huvigruppe ja kogukondi
- Tegevuskavas planeeritud tegevuste finantseerimiseks taotletakse toetusi siseriiklikest ja Euroopa Liidu toetusfondidest.

Kontaktandmed

- Liikuvuse tegevuskava osas jagab informatsiooni Tartu Vallavalitsuse arendusosakond:
 - Tõnis Tõnissoo, arendusnõunik, +372 520 7723, tonis.tonissoo@artuvald.ee
 - Kadri Leetsaar, arendusosakonna juhataja, +372 5749 4799, kadri.leetsaar@artuvald.ee

