

# LAEVA VALLA ÜLDPLANEERING

Pärnu-Laeva 2009

# SISUKORD

|   |           |
|---|-----------|
| <b>EESSÕNA .....</b>  | <b>4</b>  |
| <b>1 RUUMILISE ARENGU PÕHIMÕTTED 2006 .....</b>                       | <b>5</b>  |
| 1.1 ASENDIST TULENEVAD ARENGUVÕIMALUSED .....                         | 7         |
| 1.2 RAHVASTIK JA ASUSTUSJAOTUS .....                                  | 7         |
| 1.2.1 Asustus ja asulate omavahelised suhted .....                    | 8         |
| 1.2.2 Rahvaarvu prognoos .....  | 9         |
| <b>2 MAA- JA VEEALADE KASUTAMISTINGIMUSED .....</b>                   | <b>11</b> |
| 2.1 MAA-ALADE RESERVEERIMINE .....                                    | 11        |
| 2.2 MAAKASUTUSE MÄÄRAMINE .....                                       | 11        |
| 2.3 ELAMUALAD .....   | 13        |
| 2.4 ÜLDKASUTATAVAD ALAD .....   | 13        |
| 2.5 SEGAHOONESTUSALAD .....   | 14        |
| 2.6 PUHKEALAD .....   | 14        |
| 2.7 TOOTMISALAD .....   | 15        |
| 2.8 MAATULUNDUSALAD .....   | 16        |
| 2.9 VÄÄRTUSLIKUD ALAD/ERITINGIMUSTEGA ALAD .....                      | 17        |
| 2.9.1 Kaitstavad alad ja objektid / Natura 2000 .....                 | 17        |
| 2.9.2 Väärtuslikud põllumaad .....                                    | 18        |
| 2.9.3 Väärtuslikud maastikud .....                                    | 18        |
| 2.9.4 Roheline võrgustik .....  | 18        |
| 2.9.5 Ettepanekud kaitstavate alade ja objektide kohta .....          | 21        |
| 2.10 MUINSUSKAITSE .....  | 22        |
| 2.11 SENISE MAAKASUTUSE SÄILITAVAD ALAD .....                         | 23        |
| 2.12 TEHNILINE INFRASTRUKTUUR .....                                   | 23        |
| 2.13 TEED, AVALIKULT KASUTATAVAD TEED JA RAJAD .....                  | 24        |
| <b>3 MAA-ALADE KASUTUS- JA EHITUSTINGIMUSED .....</b>                 | <b>27</b> |
| 3.1 DETAILPLANEERINGU KOHUSTUSEGA ALAD JA JUHUD .....                 | 27        |
| 3.2 HAJAASUSTUSEGA ALAD .....   | 28        |
| 3.3 KOMPAKTSELT ASUSTATUD ALA .....                                   | 30        |
| 3.3.1 Laeva küla .....  | 30        |
| 3.3.2 Siniküla küla .....   | 32        |
| 3.3.3 Kärevere küla .....   | 32        |
| 3.4 PIIRETELE ESITATAVAD NÕUDED .....                                 | 33        |
| 3.5 MAA-ALADE TAOTLEMINE MUNITSIPAALOMANDISSE .....                   | 33        |
| <b>4 PLANEERINGUTE VAJADUS .....</b>                                  | <b>35</b> |
| 4.1 DETAILPLANEERINGUTE KOOSTAMISE VAJADUS .....                      | 35        |
| <b>5 KEHTIMA JÄÄVAD DETAILPLANEERINGUD .....</b>                      | <b>36</b> |
| <b>6 ETTEPANEKUD KEHTIVA MAAKONNAPLANEERINGU TÄPSUSTAMISEKS .....</b> | <b>37</b> |
| <b>7 KASUTATUD KIRJANDUS .....</b>                                    | <b>38</b> |

**LISAD**

LISA 1. KOOSKÕLASTUSTE KOKKUVÕTE

LISA 2. LAEVA VALLA AVALIKUKS KASUTAMISEKS MÄÄRATAVATE TEEDE NIMEKIRI

LISA 3. KEHTIVAD PIIRANGUD

**JONISED**

ÜLDPLANEERING ..... M 1:20 000

## EESSÕNA

Käesolev planeering algatati Laeva Vallavolikogu 17. oktoobri 2006. a. otsusega nr 60.

Planeering valmis ERKAS Pärnu Instituut OÜ, AS Entec'i ja Laeva valla vahelises koostöös. Kehtestatud üldplaneering on aluseks detailplaneeringute koostamisele ja ehitus- ning maakorraldusele valla territooriumil.

Üldplaneeringu koostamisega tegeles töögrupp koosseisus:

|                   |  |
|-------------------|--|
| Valdeko Palginõmm | ERKAS Pärnu Instituut OÜ projektijuht;     |
| Tuuli Veersalu    | ERKAS Pärnu Instituut OÜ maastikuarhitekt; |
| Raimo Klesment    | ERKAS Pärnu Instituut OÜ maastikuarhitekt; |
| Mirjam Pikla      | ERKAS Pärnu Instituut OÜ planeerija        |
| Marek Lind        | ERKAS Pärnu Instituut OÜ maastikuarhitekt; |
| Jaak Jõgiste      | Laeva valla maanõunik;                     |
| Maris Aleksašin   | Laeva valla majandusnõunik                 |
| Väino Kivirüüt    | Laeva vallavanem.                          |

ERKAS Pärnu Instituut OÜ ja Entec AS tänavad kõiki, kes on oma igapäevaste tegemiste kõrvalt leidnud aega ja energiat võtta osa avalikest aruteludest ja planeeringu alastest nõupidamistest.

## 1 RUUMILISE ARENGU PÕHIMÕTTED 2006

Kohalik omavalitsus on Eestis pidevas arengus. Seadustest ja ülesannetest lähtuvalt tuleb Laeva vallal arendada uusi ja täiustada seniseid avalikke teenuseid. Valla edukuse ja arengu tagavad inimressursside ja infrastruktuuri arendamine ning elukeskkonna parandamine.

Laeva valla territoriaal-majandusliku arengu põhisuunad aastateks 2004-2006 on määratud Laeva valla arengukavaga (2004).

Kooskõlas Tartu maakonna eesmärgiga *“korraldada Tartumaa keskkond nii, et siin oleks tegutsemisruumi tartlastele, paik oleks ahvatlev mujalt tulnutele oma ettevõtmiste realiseerimiseks ja et järeltulijatel poleks põhjust ette heita elamist nende elukeskkonna arvelt,”* on Laeva valla arengu põhieesmärkideks:

- haridusvaldkonnas säilitada Laeva kool põhikoolina, täiustada koolitussüsteemi tagades õppekvaliteedi ja pakkuda võrdseid võimalusi hariduse omandamiseks;
- ettevõtluse parandamiseks toetada uute töökohtade loomist ning luua võimalused ettevõtete kasvuks, seejuures on oluline pakkuda ettevõtluseks vajalikku oskusteavet/infot ja aidata ettevõtteid võimaluste realiseerimisel uute tegevuste leidmiseks;
- kultuuri- ja spordivaldkonna arendamiseks luua keskkond, mis soodustab kohalike elanike jaoks huvitegevust ning toetab kohalikul initsiatiivil ja algatusel põhinevaid tegevusi;
- juhtimise ja halduse valdkonnas muuta paremaks juhtimise kvaliteeti, parandada ning ühtlustada avalike teenuste kättesaadavust ja kvaliteeti;
- tervishoiu ja sotsiaalvaldkonnas suurendada sotsiaalset kaasatust, leevendada ja ennetada vaesust ja sotsiaalset tõrjutust ning samuti arendada sotsiaalhoolekandesüsteemi, abistada sotsiaalselt vähekindlustatudid ning korraldada noorte preventsiionitööd;
- infrastruktuuri valdkonnas kõrvaldada kohaliku infrastruktuuri kitsaskohad ning toetada kohaliku atraktiivsuse tõstmise kaudu Laeva valla üldist säästvat ja tasakaalustatud majandusarengut;
- külade arendamises ja külaliikumises muuta paremaks elukeskkonna kvaliteeti ning atraktiivsust läbi kohaliku aktiivsuse suurendamise ja mittetulundussektori arendamise.

Laeva valla arengukavas (2004) on sõnastatud Laeva valla visioon: *“Aastal 2010 on Laeva vald elujõulise elanikkonnaga, haridust ja ettevõtlust väärtustav, kuid sotsiaalselt tasakaalustatult arenev linnalähedane maa omavalitsus. Laeva vald on konkurentsivõimeline ja usaldusväärne koostööpartner avalikule ja erasektorile nii Eestis kui välisriikides.”*

Laeva valla missioon vastavalt arengukavale (2004) on *läbi kvaliteetse avaliku teenuse osutamise luua oma kogukonna liikmetele parimad võimalused kaasaegseks ja turvaliseks elukeskkonnaks, hariduse omandamiseks ning majandusliku heaolu saavutamiseks. Ettevõtlikkuse, säästlikkuse ja tervisliku elulaadi väärtustamiseks kaasatakse vallaelanikud oma piirkonna tervikliku arengu kujundamisele.*

Üheks valla eesmärkideks on huvihariduse ja sotsiaalsete suhete loomine, samas peab vald pakkuma kvaliteetset elukeskkonda, võimalusi kultuuriliseks tegevuseks ning võimaldama kättesaadavust vajalikele teenustele. Planeeritav tegevuste arendamine toetab kaudselt töökohtade loomist ning suurendab üldist majandusliku aktiivsuse kasvu vallas.

Käesoleva planeeringu koostamisel on lähtunud põhimõttest, et Laeva valla maakasutus- ja ehitustegevuse korraldamine toimuks traditsioone järgivalt ja kvaliteetset elukeskkonda pakkuvalt. Looduskeskkonna säästmiseks tuleb vältida uute kompaktse asustusega territooriumi osade tekkimist. Tasakaalustatud arenguks peab planeerimis- ja ehitusalastes küsimustes esiplaanile seadma avalikud huvid.

Et ettevõtted valiksid oma uueks asukohaks Laeva valla, tuleb parandada piirkonna tehnilise infrastruktuuri tingimusi, tagada kvalifitseeritud tööjõud ning välisinvestorite kaasalöömine kohaliku ettevõtluse kujundamises.

## 1.1 Asendist tulenevad arenguvõimalused

Laeva vald asub Tartumaa loodeosas. Valla pindala on 233,18 km<sup>2</sup> (Statistikaamet, 2006). Maismaapiir on Laeva vallal Tartu, Tähtvere, Puhja, Kolga-Jaani (Viljandimaa), Puurmani ja Tabivere (Jõgevamaa) valdadega.

Laeva vallas on 6 küla: Laeva, Kärevere, Siniküla, Valmaotsa, Väanikvere ja Kämara. Valla administratiivseks keskuseks on Laeva küla, millesse on koondunud üle poole rahvastikust. Olulised on ka Kärevere ja Siniküla külad, kus elab üle saja inimese.

Kõige olulisemaks valda läbivaks teeks on Tallinn-Tartu-Võru-Luhamaa (2) põhimaantee, riigimaanteed võrgustikku kuuluvad veel valda läbivad Kärevere-Kärkna tugimaantee (41) ning Rootsi-Laeva-Siniküla (22107) ja Sepa-Koogi-Laeva (14108) kõrvalmaanteed.

Looduslikult hõlmab Laeva vald osa Võrtsjärve nõost, ulatub kagus ja lõunas Emajõeni ning läänes Pedja jõeni. Valla lääneosa jääb Võrtsjärve madalikule, valla lõuna- ja lääneosas on suured luhad ja sood ning soometsad. Kärevere ja Laeva ümbruses on enamasti niisked metsad ja põllumaad. Emajõe ülemjooksu piirkond on laialdane soostunud tasandik, mis suurvee perioodil peaaegu täielikult üle ujutatakse (Laeva valla kodulehekül, 2006).

Üheks tugevaks valla arengut mõjutavaks teguriks on Tallinn-Tartu-Võru-Luhamaa maantee ning valla soodne asend maakonnakeskuse- Tartu linnalähedal. Valla ühendustee Tartuga on hea ning loob aluse igapäevasele pendelmigratsioonile.

Ulatuslikud metsa- ja soolad ning rohke kultuuripärand teevad valla atraktiivseks puhke- ja elamispiirkonnaks. Emajõe jõeriigi programmi oluliseks eesmärgiks on olnud loodushoiu ja loodusturismi arendamise kõrval ka puhkemajandusliku infrastruktuuri arendamine, millest märkimist vääriavad sildumis- ja randumiskohtade, puhkealade, lõkke- ja telkimiskohtade arendamine. Emajõel kui ühel täielikult laevatataval veekogul Eestis võib ennustada veeturismi kasvu tulevikus.

## 1.2 Rahvastik ja asustusjaotus

Laeva vallas on elab 880 inimest (01.11.2007; Laeva Vallavalitsuse andmetel). Rahvaarvult on Laeva vald Tartumaal üks väiksemate seas ning asusutihedus on seal väikseim kogu maakonnas.

Asustus vallas on ebahütlane ning paikneb peamiselt Tallinn-Tartu-Võru-Luhamaa maantee ning Laeva jõe ääres. Emajõe lähikonnas on asustus hõre, koondudes vähestele kõrgematele "saartele."

Tabel 1. Rahvaarv Laeva vallas aastatel 1998-2007 (Laeva valla ja Statistikaameti andmetel)

| Aasta           | 01.01.1998 | 01.01.1999 | 01.01.2000 | 01.01.2001 | 01.01.2002 | 01.01.2003 | 01.01.2004 | 01.01.2005 | 01.01.2006 | 01.01.2007 |
|-----------------|------------|------------|------------|------------|------------|------------|------------|------------|------------|------------|
| Elanikke vallas | 905        | 900        | 886        | 896        | 893        | 907        | 907        | 898        | 929        | 880*       |

\* Laeva Vallavalitsus

Aastatel 1998-2004 oli iive Laeva vallas positiivne (Tartu maakonna arengustrateegia, 2000). Kõigi prognoosivariantide järgi Tartumaa rahvastik vananeb ning laste osatähtsus rahvastikus väheneb, sama trend jätkub ka Laeva vallas (Tartu maakonnaplaneering, 2000). Kuigi rahvaarv järk järgult kahaneb, ennustatakse, et aastaks 2010 suureneb elanike arv vallas loomuliku iibe teel (Emajõe jõeriigi ruumilise..., 2001).

### 1.2.1 Asustus ja asulate omavahelised suhted

Valla territoorium jaotub 6 külaks. Valla administratiivseks keskuseks on Laeva küla keskus, kus elab üle poole valla elanikest. Kõige väiksem küla on Kämara.

Tabel 2. Rahvaarv külade kaupa (Laeva valla andmetel)

| Küla              | 01.01.1998 | 01.01.1999 | 01.01.2003 | 01.01.2004 | 01.01.2005 | 01.01.2006 |
|-------------------|------------|------------|------------|------------|------------|------------|
| <b>Laeva</b>      | 501        | 508        | 504        | 505        | 488        | 506        |
| <b>Kärevere</b>   | 167        | 158        | 166        | 167        | 167        | 170        |
| <b>Siniküla</b>   | 103        | 98         | 100        | 98         | 103        | 106        |
| <b>Valmaotsa</b>  | 63         | 59         | 59         | 59         | 59         | 56         |
| <b>Väänikvere</b> | 40         | 42         | 42         | 41         | 42         | 47         |
| <b>Kämara</b>     | 31         | 35         | 36         | 37         | 39         | 44         |

Valla asustus moodustab hierarhilise süsteemi (tabel 3). Vallas on välja kujunenud kaks I tasandi tõmbekeskust: Kärevere ja Laeva, viimane on ühtlasi II tasandi keskuseks nii vallale kui ka naabervaldadele. Kolmanda tasandi on hõivanud Tartu linn.



Tabel 3. Tõmbekeskused

| III tasandi tõmbekeskus                            | II tasandi tõmbekeskus  | I tasandi tõmbekeskus       |
|--|---|-----------------------------|
| TARTU  | LAEVA   | LAEVA<br>KÄREVERE           |
| Iseloomustajaks on peamised kättesaadavad teenused | Lasteaed, põhikool, raamatukogu, kultuurimaja, spordihoone, meditsiiniteenused, sideteenused, kauplus | Kauplus, toitlustusasutused |

### 1.2.2 Rahvaarvu prognoos

Tartumaa on Eesti üks tihedamalt asustatud piirkondi, samas on Laeva vald üks hõredamalt asustatud valdasid Tartu maakonnas. Hõreda asustuse põhjuseks võib pidada seda, et vallast umbes poole moodustavad looduskaitsealad.

Võrdlusandmed aastatest 1995-2005 näitavad vanemaealiste elanike jätkuvat kasvu terves Eestis, nii ka Laeva vallas. Laeva vallas oli aastal 2003 üle 65 aastaseid elanikke 120 ning aastaks 2006 oli see tõusnud 144 inimeseni. Praegu moodustavad eakad valla rahvastikust ligikaudu 15 %. Kümne aasta pärast tekib suurem vajadus 50-70 aastastele elanikele tervishoiu- ja sotsiaalteenuste osutamiseks (Tartu maakonna eakate..., 2006). Rahvastiku vananemisega seoses tuleb tähelepanu pöörata väga suurele meeste ja naiste eluea erinevusele, mis tähendab, et hakkab suurenema just üksikute naispensionäride arv. Näiteks tuleb arvestada sellega, et pensioniealised naised sõltuvad ühistranspordist palju enam kui teised rahvastikurühmad.

Laeva vallas väheneb tööeas elanike arv. Paljud noored, kes lahkuvad vallast jäävad pärast õpingute lõppemist tööle linnadesse, kuna nad ei leia kodukohta lähedusest rakendust. Et noored pärast õpingute lõpetamist kodukohta tagasi pöörduks, tuleb valda luua uusi töökohti ning muuta elu maal huvitavamaks ja elamisväärsemaks (Siniküla küla arengukava..., 2007).

Kuna Laeva vald ei piirne otseselt Tartu linnaga ning jääb sellest mõnevõrra kaugemale, siis rahvastiku hüppelist kasvu uuselamurajoonide näol tulevikus ette näha ei ole. Samas on Laeva vallal võimalik oskusliku tegutsemise juures valda elanikke juurde meelitada. Võib arvata, et edasine rahvaarvu kasv suundub Tallinn-Tartu-Võru-Luhamaa maantee lähedusse või looduskaunitesse piirkondadesse, samuti paikadesse, mis on paremini varustatud teenindussfääriga.

Töökohtade vähenemine maapiirkondades, elamuehituse laienemine, kaubanduse, teeninduse ja kultuuriasutuste koondumine keskustesse ning autode arvu kasv on suurendanud pendelrännet. Pendelränne Tartu linna ja tagamaa vahel on intensiivistunud (Väärt elu haritud maal 2004). Pendelränne loob alused Laeva valla elanikkonna püsijäämiseks ja kasvuks.

## 2 MAA- JA VEEALADE KASUTAMISTINGIMUSED

Vastavalt *planeerimisseadusele* on üldplaneeringu peamine eesmärk planeeritava territooriumi arengu põhisuundade ja tingimuste määramine ning aluste ettevalmistamine detailplaneeringute koostamiseks, seetõttu pöörati tähelepanu ennekõike maakasutuse ja ehitamisega seonduda võivate küsimuste lahendamisele.

### 2.1 Maa-alade reserveerimine

Käesoleva planeeringuga on võetud kasutusele mõiste *maa reserveerimine*.

Maa reserveerimise all mõistetakse seda, et planeeringuga on maa-ala reserveeritud teiseks maakasutamise eesmärgiks, kui seda on praegune maa-kasutamise sihtotstarve. See aga ei tähenda selle maa-ala terviklikku ega automaatset teisel eesmärgil kasutusele võttu, vaid seda, et antud ala oleks võimalik tulevikus, sellekohase vajaduse ja soovi tekkimisel, reserveeritud otstarbel kasutada (planeeringu järgimine on kohustuslik arendustegevuse korral). Näiteks maade reserveerimine elamualaks või mõnel teisel eesmärgil.

Mingiks otstarbeks reserveeritud alal saab maaomanik maad edasi kasutada selle praegusel sihtotstarbel seni, kuni ta seda soovib. Reserveeritud otstarbel kasutusele võtmiseks tuleb maaomanikul maa uueks otstarbeks kasutusele võtta läbi detailplaneeringu või maakatastris toodud sihtotstarbe muudatuse. Kui maad soovib kasutada planeeringus toodud eesmärgil keegi teine, kui maaomanik ise, tuleb tal maa praeguselt maaomanikult ära osta. Näiteks, saab elamualana reserveeritud maale tellida detailplaneeringu ja seejärel ala kruntida ning krundid elamuehituseks edasi müüa.

Juhul, kui kehtestatud planeeringuga nähakse ette kinnisasja või selle osa kasutamine avalikul otstarbel, piiratakse oluliselt kinnisasja senist kasutamist või muudetakse senine kasutamine võimatuks, on kohalik omavalitsus või riik kohustatud kinnisasja omaniku nõudel omandama olemasoleva kinnisasja või selle osa kohese ja õiglase tasu eest, kui õigusaktidega pole sätestatud teisiti.

### 2.2 Maakasutuse määramine

Käesoleva planeeringuga on maa reserveerimiseks võetud kasutusele mõiste *põhisihtotstarve*.

Põhisihtotstarve on ala põhimõtteline kasutusviis, st kogu tegevus sellel alal on allutatud põhisihtotstarbest tulenevale eesmärgile, nt elamuala tähendab sellist ala, mille peamiseks maakasutuse viisiks on elamumaa ja sellega seonduvad kõrvalkasutusviisid nagu äri, liiklus, haljastus jne. Tootmisalal on peamiseks maakasutusviisiks tootmismaa ja sellega seonduvad kõrvalkasutusviisid nagu äri, transport või kaevandamine jne. Põhisihtotstarve hõlmab ka olemasolevat maakasutust, seega tagab järjepidevuse.

Põhisihtotstarbed e. kasutusviiside nimestik on planeeringu aluseks olevate mõistete ja tähistuste süsteem (tabel 4). Loendi koostamisel on arvestatud üld-

planeeringu tasemega ja ühildatavust seadustega, näiteks maa sihtotstarvetega (kaitsealune maa, maatulundusmaa jne). Samuti ei pea planeeringuga määrama kõiki tabelis toodud põhisihotstarbeid vaid valla seisukohast vajalikke.

Tabel 4. Põhisihotstarvete nimestik

| Tähis     | Põhisihotstarve                            | Seletus   |
|-----------|--|---|
| <b>E</b>  | <b>Elamuala</b>                            | Elamute ehitamiseks ja neid teenindavate infrastruktuuride ehitamiseks ette nähtud maa-ala  |
| <b>T</b>  | <b>Tootmisala</b>                          | Tööstuse, tuulegeneraatorite, mäetööstuse, sadamate jt tootmisehitiste ja neid teenindavate infrastruktuuride ehitamiseks ette nähtud maa-ala ning nendest tulenevad mõjualad |
| <b>PI</b> | <b>Puhkeala hoonete ehitamise õigusega</b> | Looduslik, väärtuslik, säilitatav, vaid puhkerajatiste ehitamiseks ette nähtud maa-ala  |
| <b>A</b>  | <b>Üldkasutatav ala</b>                    | Üldkasutatavate hoonete ja seda teenindavate infrastruktuuride ehitamiseks ette nähtud maa-ala ja muudeks mitte kasumit taotlevate tegevusteks ette nähtud maa-ala            |
| <b>S</b>  | <b>Segahoonestusala</b>                    | Mitmekülgse tegevusega, peamiselt äri- ja väikeettevõtluse ehitiste ja neid teenindavate infrastruktuuride ehitamiseks ette nähtud maa-alad                                   |
| <b>H</b>  | <b>Kaitstav ala</b>                        | Kaitse alla olev ja kaitse alla võetav maa-ala  |
| <b>M</b>  | <b>Maatulundusala</b>                      | Põllumajanduse ja metsamajanduse ning sellega seonduvate ehitiste püstitamiseks ette nähtud maa-ala   |

Käesoleva planeeringuga nähakse ette lubatud maakasutuse sihtotstarbe liigid/alaliigid iga põhiosstarbe juurde ja sätestatakse, et vastava põhiosstarbega alal ei või kõrvalkasutus ületada 40% kogu kaardil piiritletud ühe kasutusala mahust. Seega näiteks elamualal peab maakasutuse sihtotstarve – elamumaa - olema 60% või enam. Alade täpsed piirid määratakse vajadusel detailplaneeringuga.

Detailplaneeringuga või ehitusmäärusega võib täpsustada maakasutuse sihtotstarvete lubatud kasutuse mahte, mida võib väljendada protsentides, kuid ei saa määrata maakasutuse sihtotstarbe liiki (alaliiki), mida käesolevas üldplaneeringuga pole ette nähtud.

## 2.3 Elamualad

Elamuehituspiirkondade asutamiseks sobivate kohtade valikul on kaalutletud nende eeliseid ja puudusi. Nende optimaalse ja aktsepteeritava vahekorra puhul on ala hinnatud kasutatavaks ning reserveeritud elamuehituseks sobiliku alana. Lisaks on arvestatud juba olemasolevate elamupiirkondade, töökohtade, sotsiaal- ning teenindusasutuste paiknemise ja kättesaadavusega, aga samuti vajadusega reguleerida elamuehitust.

E1 elamualal on ehitusõigusega krundi minimaalne pindala 1000 m<sup>2</sup>. Korruselamute maksimaalne korruselisus on 4. Elamualana E1 on reserveeritud Laeva küla kompaktse asustusega ala.

E2 elamualal on ehitusõigusega krundi minimaalne pindala 2000 m<sup>2</sup>. Selle tingimusega on reserveeritud Siniküla küla kompaktse asustusega ala.

E3 elamualal on ehitusõigusega krundi minimaalne pindala 3000 m<sup>2</sup>. Selle tingimusega on reserveeritud:

- *Laeva jõe äärde jäävad alad Väänikvere külas;*
- *Kärevere küla kompaktse asustusega ala;*
- *Laeva küla;*
- *Siniküla küla.*

Ehitustingimused:

- Väikeelamutel on lubatud kuni kaks korrust.
- Korruselamutel Siniküla küla ja Kärevere kompaktse asustusega aladel on lubatud kuni kolm korrust.

E4 elamualal on ehitusõigusega krundi minimaalne pindala 0,5 ha. Selle tingimusega on reserveeritud elamualad Kämara ja Valmaotsa külas.

E5 elamualal on ehitusõigusega krundi minimaalne pindala 2 ha. Ehitustingimused:

- Ühele katastriüksusele on lubatud rajada üks elamu ja kuni viis abihoonet.
- Kõikidel elamualade kruntidel tuleb säilitada või rajada kõrghaljastus minimaalselt 30 % krundi pindalast. Lisaks tuleb rajada elamumaa krundi kohta minimaalselt 500 m<sup>2</sup> üldhaljastust. Üldhaljastuse eesmärk on hajusa rohelise keskkonna tagamine, mis piirab tiheasustuse teket.

Reserveeritud elamualad on kantud kollase värviga üldplaneeringu kaardile ja tähistatud tähega **E**.

## 2.4 Üldkasutatavad alad

Laeva valla eesmärgiks on sotsiaalse infrastruktuuri arendamine vastavalt asustustihedusele ning luua tingimused, kus elanikel oleks võimalik saada vajalikke sotsiaalteenuseid ja tunda ennast valla ühtses sotsiaalses ruumis turvaliselt.

Üldkasutatava alana (A) on käesoleva planeeringuga reserveeritud järgmised alad:

- *maa-ala Laeva külas;*
- *maa-ala Kämara külas.*

Reserveeritud alad on kantud oranži värviga üldplaneeringu kaardile ja tähistatud tähega A.

## 2.5 Segahoonestusalad

Arvestades olemasolevat olukorda, kus maa-ala on kasutusel mitmel otstarbel, mis on üksteisega lahutamatu põimunud või on sobilik analoogseks kasutamiseks, on otstarbekas mitte määrata kõrvalotstarvete ranget suhet käesoleva üldplaneeringuga. Reserveeritud segahoonestusega aladel on lubatud nii äritegevus, väiketootmine, elamine jne.

Segahoonestusaladena on reserveeritud:

- *maa-alad Kämara külas,*
- *maa-alad Kärevere külas.*

Segahoonestusalad on üldplaneeringu kaardile kantud tumeroosa värviga ja tähistatud tähega S.

## 2.6 Puhkealad

Laeva valla looduses leidub unikaalseid paiku, mis võiksid turistidele potentsiaalset huvi pakkuda. Laeva vallas asub osa Alam-Pedja looduskaitsealast, kuhu on rajatud vaatetorn ja õpperada. Veeturismi võimalusi pakub Emajõgi. Laeva vallal on head eeldused loodus- ja aktiivse puhketurismi arenguks, kuid turisti pikemaks peatumiseks vallas on vajalik kõrgetasemeliste ööbimisvõimaluste olemasolu.

Põhirõhk rekreatiivsete teenuste pakkumisel on vaja asetada keskkonnasõbralikule turismile ja puhketegevusele, hajutades tegevust võimalikult laiale alale. Kasulik on keskkonna ja turismi vahelisi seoseid reguleerida kolmes põhisuunas:

- erinevate turismivormide ja -viiside toetamine ja juhtimine;
- teenuste kvaliteedi ja informatsiooni parandamine ja korraldamine;
- puhkajate käitumise mõjutamine.

Puhkealade reserveerimisel on arvestatud rekreatiivse väärtusega maastike sh metsade, jõgede olemasoluga ning väärtuslike maastike, rohevõrgustiku ja kaitse- ning hoiualadega, kuid see ei tähenda alati, et need alad peavad olema intensiivselt kasutatavad.

Puhkealad (P1) on kavandatud ilma hoonete ehitamise õigusega, kus eelkõige peab säilima looduslikkus. Lubatud on ehitada vaba aja veetmist soodustavaid rajatisi- vaatetorne, kergliiklus- ja matkarajadu, lõkke- ja puhkekohti. Lageraie ja maaparandus tuleb eelnevalt kooskõlastada Laeva Vallavalitsusega.

Puhkealade arendamiseks on reserveeritud maad põhisihotstarbega (P1) järgmiselt:

- *Laeva küla keskuses ning järve ääres asuvad alad;*
- *Kärevere külas Emajõe ääres asuvad alad;*

Reserveeritud maa on kantud rohelise värviga üldplaneeringu kaardile ja tähistatud tähega **P1**.

Jõgede ja (pais)järvede kaldaid tuleb suure rekreatiivse väärtuse tõttu lugeda hinnaliseks looduslikuks ressursiks. Nende stiihiline kasutamine või ülekoormamine võivad tuua kaasa tagajärgi, mille tõttu nende alade väärtus mitte üksnes ei vähene vaid võib pikaks ajaks muutuda kasutuskõlbmatuks.

Kõikide kaldal kavandatud puhkealade ja supluskohtade juurde reserveeritakse ka veekogu veeala ja selle kasutamist reguleerib Laeva Vallavalitsus. Supluskohta teenindavate rajatiste iseloomu ja paigutuse määrab Laeva Vallavalitsus kas ehitusmäärusega või detailplaneeringuga.

## 2.7 Tootmisalad

Tootmisalade planeerimisel on arvestatud olemasolevate tootmishoonete asukohaga, samuti võimalusi olemasolevate tootmishoonete laiendamiseks, tootmiseks vajaliku infrastruktuuri olemasoluga ning võimalikult väikese saaste-efekti tekitamisega elamupiirkondadele ja ümbritsevale keskkonnale. Tootmishoonete rajamisel tuleb kõigepealt kasutusele võtta endised tootmishooned, alles seejärel rajada üldplaneeringus reserveeritud tootmisaladele uued hooned. Tootmishoonete laiendamisel või uute tootmishoonete kavandamisel peab arvestama, et rajatav hoone või selle laiendus mahuks tootmisala sisse koos temaga kaasneva piiranguvööndiga.

Arvestades olemasolevaid tööstuse asukohti ja paigutust vallas ning Laeva valla seisukohta mitte arendada vallas keskkonnaohtlikku ettevõtlust, on käesoleva üldplaneeringuga reserveeritud ettevõtluse tarbeks järgmised tootmisalad (T1):

- *Laeva külas, planeeritavate elamualade (E1) ja Pärka oja vahele jäävad alad;*
- *Laeva külas, Laeva savimaardla juures asuv ala;*
- *Valmaotsa külas, Tallinn-Tartu-Võru-Luhamaa maantee ääres asuvad alad;*
- *Kämara külas planeeritavate segahoonestusalade (S) lähedal asuvad alad.*

Käesoleva planeeringuga on reserveeritud alad, kus on lubatud ainult keskkonnasõbralik tootmine ja seda teenindavate infrastruktuuride ehitamine ning kus asutatava/ rajatava ettevõtte tootmistehnoloogia ei vaja insenerlikke meetmeid keskkonnatingimuste täitmiseks (T2):

- *Laeva külas, Laeva järve ja planeeritavate elamualade juures asuv ala.*
- *Väänikvere külas, Kuivati maaüksuse ala*

Käesoleva planeeringuga reserveeritakse maavarade kaevandamiseks ja kasutamiseks järgmised tootmisalad (T3):

- *Laeva külas, Rootsi-Laeva-Siniküla maantee ääres asuvad alad;*
- *Valmaotsa külas Lõhmuse kruusamaardla.*

Reserveeritud tootmiskaad on kantud lilla värviga üldplaneeringu kaardile ja tähistatud tähega T.

## 2.8 Maatulundusalad

Kuna põllumajandusmaa vallas on viljakas, peab Laeva vald oluliseks tähelepanu pööramist põllumajanduse arendamisele. Valla põllud vajavad lupjamist 20-40 % ulatuses. Et muldade happesus oleks nõutavates piirides, on lupjamist vaja teha iga 5-6 aasta tagant (Tartu maakonna planeering, 2000). Intensiivse põllumajandusega piirkondades tuleb tähelepanu pöörata reostuse negatiivse keskkonnamõju ära hoidmisele (näiteks Emajõe äärne piirkond). Mõningaid kitsendusi põllumajanduse arengule seavad looduskaitseala piirangud.

Põllumajanduslike tegevuste arendamisel tuleb arvestada järgmist:

- heade põllumajandustavade järgimine (üldtunnustatud tootmisvõtted ja -viisid, mille järgimise korral ei teki ohtu keskkonnale);
- sõnnikuga on lubatud anda haritava maa hektari kohta külvikorra keskmisena kuni 170 kg lämmastikku aastas. Mineraalväetistega on lubatud anda haritava maa hektari kohta külvikorra keskmisena 30 kg fosforit aastas ja selline kogus lämmastikku, mis on põllumajanduskultuuride kasvuks vajalik ning vastavuses mineraalväetiste kasutamise kohta kehtestatud nõuetega;
- allikate on 10 meetri ulatuses veepiirist või karstilehtrite servast keelatud väetiste ja taimekaitsevahendite kasutamine ning vee kvaliteeti ohustav muu tegevus;
- kõikidel loomapidamishoonetel, kus peetakse üle 10 loomühiku loomi (nitraaditundlikul alal üle 5 loomühiku), peab olema lähtuvalt sõnniku-liigist nõuetekohane sõnnikuhoidla või sõnniku- ja virtsahoidla;
- sügavallapanuga lautades ei ole hoidlat vaja, kui laut mahutab ühe aasta koguse ja lauda sõnnikuga kokkupuutuvad konstruktsioonid vastavad sõnnikuhoidlatele esitatud nõuetele;
- mineraalväetiste, sõnniku ning silomahla hoidmisel ja kasutamisel tuleb lähtuda Vabariigi Valitsuse 28.08.2001. a määrusest nr 288 (RT I 2001, 72, 443; 2002, 15, 89; 2004, 13, 89);
- reoveesete kasutamisel põllumajanduses tuleb lähtuda Keskkonnaministri 30.12.2002. a, määruse nr 78 (RTL 2003, 5, 48; 2004, 64, 1056) tingimustest.

Mets on Laeva valla jaoks oluline loodusressurss, kuna metsaga on valla pindalast kaetud üle poole. Metsa haldab RMK Laeva metskond. Valla territooriumil asuvate metsavarude kasutamine peab rahuldama vallaelanike ja ettevõtete vajadusi tarbe- ja küttepuidu osas. Metsaalade säilitamisel tuleb silmas pidada nende majanduslikku ja puhkeotstarbelist tähtsust ning liigilist mitmekesisust. Metsade majandamisel Emajõe äärsetel aladel tuleb ära hoida veerežiimi muutusi, erosiooni ja elupaikade hävitamist.



## 2.9 Väärtuslikud alad/eritingimustega alad

Mitmed piirkonnad vallas on juba praeguseks välja kujunenud säilitamist vääriatena. Lähtudes nende alade väljakujunenud ilme säilitamise soovist ongi seal ehitus- ja elutegevuse reguleerimiseks kehtestatud mõningad täiendavad vallapoolsed normid.

Esiteks kuuluvad säilitamisele need alad, mida asustavad teaduslikust seisukohast eriti huvipakkuvad taime- ja loomaliigid või mis on huvitavad oma geoloogilise ehituse ja omapäraste pinnavormide tõttu. Eriti seepärast, et nende hävimisel ei ole inimesel neid võimalik taastada ega uuesti luua.

Teiseks kuuluvad säilitamisele need alad, kus inimese mõju on märgatav, kuid see on rohkem suunav kui valitsev, siin on säilinud endine kultuurmaastik koos kiviaedade ja vanade ehitistega.

### 2.9.1 Kaitstavad alad ja objektid / Natura 2000

Laeva vallas asuvad kaitsealad:

- *Alam-Pedja looduskaitseala;*
- *Kärevere looduskaitseala;*

Laeva valda jääb osaliselt üks hoiuala :

- *Raja-Kärevere hoiuala. mille kaitse-eesmärk on nõukogu direktiivi 92/43/EMÜ II lisas nimetatud liikide – suur-mosaiikliblika (*Euphydryas maturna*) ja suur-kuldtiiva (*Lycaena dispar*) elupaikade kaitse*

Kaitsealad, hoiualad on üldplaneeringu kaardile kantud roheline joonega ja tähistatud tähega **H**.

Laeva vallas asub üks looduskaitsealune üksikobjekt:

- *Kadakate allee.*

Looduskaitsealune üksikobjekt on kantud üldplaneeringu kaardile puu kujulise tingmärgiga.

Kaitse alla on võetud ja kaitse-eeskirjad kehtestatud järgmistele püsielupaikadele:

- *sireda säärsambliku ja sõrmja tardsambliku püsielupaik, II kategooria samblikuliikide püsielupaik Siniküla külas;*
- *must-toonekure püsielupaik Siniküla külas;*
- *Aruvälja suur-konnakotka püsielupaik Valmaotsa külas;*
- *Väänikvere metsise püsielupaik Väänikvere külas;*
- *Ringtee kanakulli püsielupaik Valmaotsa külas.*

### 2.9.2 Väärtuslikud põllumaad

Väärtuslike põllumaadena on üldplaneeringus määratud kõrge viljelusväärtusega alad. Maakonna keskmine viljakus on 40 hindepunkti. Tartu maakonnas loetakse kõrge boniteediga aladeks 50 ja kõrgema punktiga viljakustsoonid. Väärtuslikku põllumaad tuleb kasutuses hoida põllumajandusliku maana või avamaastikuna. Nendele aladele tuleb vältida metsa istutamist ja tiheda asustuse laienemist, neil huumuskihi koorimist müügi või teisaldamise eesmärgil, samuti peab säilitama ja korras hoidma maaparandussüsteemid.

### 2.9.3 Väärtuslikud maastikud

Eestis on palju maastikke, millel lisaks looduskaitsele väärtustele on teised mittemateriaalsed väärtused. See on maastik kui identiteedi kandja, esteetiliselt naudingut, ajaloolisi kogemusi, teaduslikku ja hariduslikku informatsiooni pakkuv keskkond.

Vastavalt maakonna teemaplaneeringule (Asustust ja maakasutust..., 2006) jääb osaliselt Laeva valla piiridesse Emajõe luhaalade väärtuslik maastik. Maastik on maakondliku ning võimaliku riikliku tähtsusega. Emajõe luhaalade maastik on hinnatud kõrge kultuurilis-ajaloolise, esteetilise, loodusliku, identiteedi, rekreatiivse ja turismipotentsiaaliga maastikuks. Väärtusliku maastiku omapärast tulenevalt on väärtuslikele maastikele teemaplaneeringuga seatud teatud eritingimusi, mis kehtivad üksnes antud ala piires.

Vastavalt teemaplaneeringule on Emajõe luhaalade maastiku säilimist tagavateks meetmeteks (vt ka maakonna teemaplaneering):

- luhtade niitmine;
- rekreatsioonipotentsiaali säilitamiseks korrastada olemasolevad randumiskohad, vajadusel rajada uusi;
- tagada randumiskohtade ühendatavus avalikult kasutatavate teedega.

Laeva vallas asuv osa väärtuslikust maastikust asub ühtlasi Alam-Pedja looduskaitsealal ja tegevused sellel alal on reguleeritud kaitseala kaitseeskirjaga.

Ilusad teelõigud on õgvendamata teelõigud, mis läbivad vaheldusrikast maastikku ja pakuvad kauneid vaateid. Ilusate teelõikude piirkonnas tuleb rõhku panna maastike kujundamisele ja hooldamisele. Laeva valda jääb üks maakonna teemaplaneeringuga määratletud ilus teelõik. Teelõik kulgeb Puhja vallast Palupõhjalt läbi Alam-Pedja kaitseala Valmaotsale Tallinn-Tartu-Võru-Luhamaa maanteele.

### 2.9.4 Roheline võrgustik

Teemaplaneeringuga (Asustust ja maakasutust..., 2006) on Tartumaal määratletud roheline võrgustik, mis koosneb tugialadest ja rohekoridoridest (vt tabel 5, 6 ja joonis 1). Teemaplaneering seab rohelise võrgustiku tugialadele ja koridoridele üldised kasutustingimused, mis peavad tagama rohelise võrgustiku toimimise.

Käesoleva planeeringuga on roheline võrgustiku tugialade ja koridoride piire täpsustatud vastavalt valla üldplaneeringu mõõtkavale. Võrgustiku täpsustamisel on arvesse võetud valla poolt olulised looduskooslused ning väärtuslikud maastikumiljööga alad, et moodustuks looduslikest, poollooduslikest ja inimtegevusest vähem mõjutatud aladest ökoloogiliselt toimiv ühtne ja sidus võrgustik.

Roheline võrgustiku Laeva valla territooriumil koosneb tugialadest, neid ümbritsevatest puhveraladest ja neid ühendavatest koridoridest. Puhverala käesolevas planeeringus on tuumalasiid ümbritsev üleminekuala - (kaitse)puhver. Puhverala eesmärk on leevendada mõjusid intensiivsema inimtegevuse survega alade ja rohevõrgustiku teiste elementide vahel.

Maakonna teemaplaneeringus on toodud roheline võrgustiku konfliktalad. Laeva valla territooriumil on suurima konfliktiohuga Tallinn-Tartu-Võru-Luhamaa maantee, millega ristuvad kõik rohekoridorid Laeva vallas.

Tabel 5. Laeva vallas asuvad roheline võrgustiku tugialad

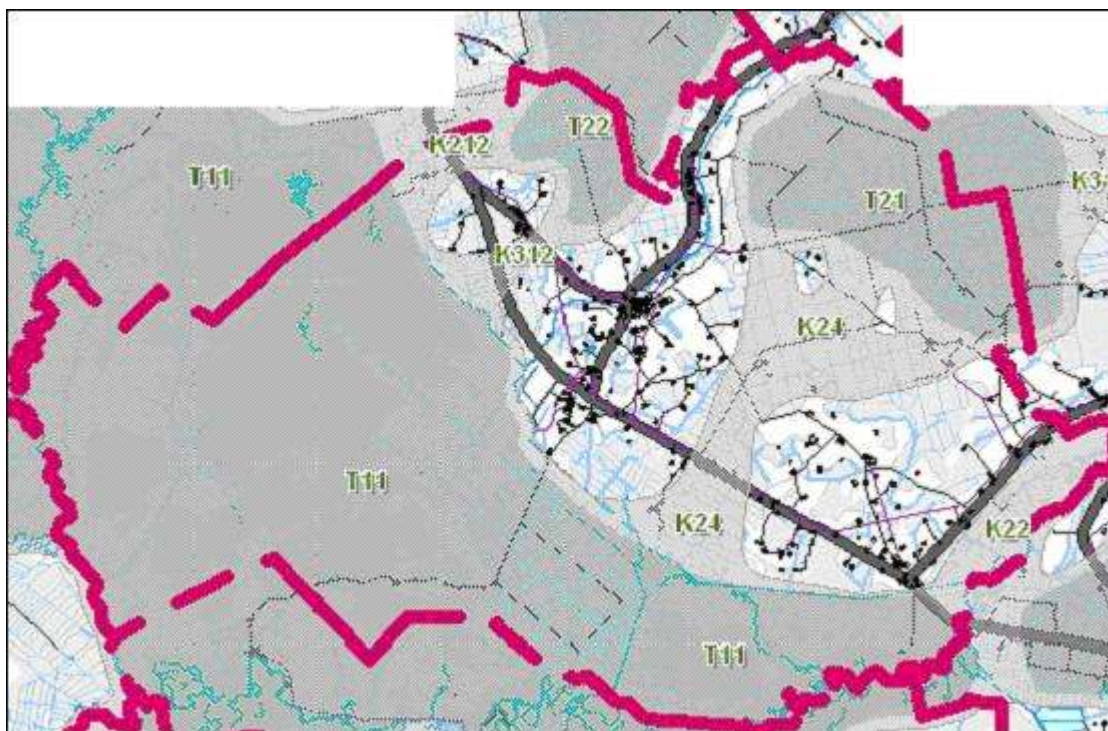
| Ala indeks* | Ala nimetus    | Iseloomustus  |
|-------------|----------------|---|
| T11         | Alam-Pedja     | Alam-Pedja looduskaitsealal baseeruv riikliku tähtsusega tugiala. Laeva vallas ca 105 km <sup>2</sup> suurusel alal (45% valla territooriumist).  |
| T21         | Väänikvere     | Ulatuslikul metsaalal (valdavalt riigimets) põhinev piirkondliku tähtsusega tugiala. Siia jääb osaliselt Raja-Kärevere hoiuala. Samuti on siin mitmed kaitstavate liikide elupaigad. Laeva vallas ca 19 km <sup>2</sup> suurusel alal (8% valla territooriumist). |
| T22         | Altnurga-Koogi | Valdavalt Jõgeva maakonda jääv piirkondliku tähtsusega tugiala. Põhineb ulatuslikul metsaalal (Laeva vallas riigimets). Alal elab kaitstavaid liike. Laeva vallas ca 5,5 km <sup>2</sup> suurusel alal (2,4% valla territooriumist).                              |

\* Indeks, millega ala on tähistatud maakonna teemaplaneeringus

Tabel 6. Laeva vallas asuvad rohekoridorid

| Koridori indeks* | Iseloomustus  |
|------------------|---|
| K212             | Piirkondliku tähtsusega koridor. Koridor kulgeb Puurmani ja Laeva valla piiril, ühendab tugialasid nr T22 ja T11. |
| K22              | Piirkondliku tähtsusega koridor. Koridor kulgeb piki Emajõe ja Kärevere looduskaitseala Tähtvere valla piiril.    |
| K24              | Piirkondliku tähtsusega koridor. Metsasem ala, mis ühendab tugialasid nr T21 ja T11.                              |
| K312             | Kohaliku tähtsusega koridor. Metsasem ala, mis ühendab tugialasid nr T22 ja T11.                                  |

\* Indeks, millega koridor on tähistatud maakonna teemaplaneeringus



Joonis 1. Roheline võrgustik Laeva vallas

Üldised tingimused roheline võrgustiku toimimiseks ja sidususe tagamiseks:

- senise maakasutuse ja asustuse struktuuri säilitamine;
- võrgustiku koridorides tagada seadusega ette nähtud ehituskeeluvööndi maksimaalne laius;
- majandades rohevõrgustiku aladele jäävaid metsa- ja põllumaid vältida looduslike rohumaade lausüleharimist ja lageraiealasi;
- rohevõrgustiku sidususe tugevdamiseks säilitada asulate lähiala põllumaade vahel paiknevad metsaga kaetud alad;
- olemasoleva teedevõrgu laiendamisel või uute teede rajamisel tuleb loomade rännuteede lõikumisel maanteega kasutusele võtta erimeetmed nagu kiiruspiirangud, hoiatusmärgid, võrkaiad, ulukitunnelid, ökosillad jne;
- uute ulatuslike maardlate, karjäärade, freesturbaalade ja olulise ruumilise mõjuga objektide rajamine roheline võrgustiku aladele tuleb võimalusel vältida. Kui neid siiski planeeritakse rajada, tuleb asukoha valikul läbi viia keskkonnamõju hindamine ja kavandada rajatise tegutsemisaegne kompensatsiooniala.

Käesoleva üldplaneeringuga on lisaks eelpooltoodule seatud rohevõrgustiku aladele täiendavad tingimused:

- säilitada tuleb alade terviklikkus ja vältida terviklike loodusala killustumist.
- nii eraomandis olevate kui ka avalike rohealade koostoimimine on rohestruktuuri kui terviku jaoks vältimatult oluline.
- tihedalt asustatud aladel tuleb läbi edaspidiste planeeringute koostamise kindlustada ühendus erinevate rohealade vahel ja juurdepääs avalikele

haljasaladele. Soovitatav on valla ehitusmäärust täiendada nõuetega rohealadega seotud väärtuste hoidmise tagamiseks hoonestusaladel ja uushoonestuse rajamise aladel.

- Ehitusalade valik, sh ka infrastruktuuride rajamiseks, peab väljaspool elamu- ja tootmisalasad edaspidi lähtuma rohelisest võrgustikust.
- **Tugialal:** Looduslike alade osatähtsus ei tohi langeda alla 90%. Tuleb tagada alade läbimõõdud/pindala ja kompaktsus. Tuleb vältida asustuse tekkimist ja uusehitisi (sh uued tehnokoridorid). Lubatud on ehitada kaitseala või puhkeala teenindavaid rajatise (nt viidad, laudteed, pingid, prügikastid, vaatlustornid jne) ja kuni 20m<sup>2</sup> suuruseid looduskeskkonda sobituvaid hooneid. Keelatud on asfalteeritud teede rajamine ja olemasolevate pinnasteede asfalteerimine. Tugialal paikneva maaüksuse (sh katastriüksuse) sihtotstarbe muutmine võib toimuda ainult maatulundusmaaks või kaitsealuseks maaks kui kehtestatud detailplaneeringuga pole määratud teisiti.
- **Rohekoridori alal ja puhveralal:** koridori alal tuleb tagada rohekoridori selline laius, mis tagab selle püsimise ja toimimise tähtsusest lähtuvalt. Uusehitisi lubada erandlikult, enne loa andmist tuleb hoolikalt kaaluda võimalikke mõjusid rohevõrgustikule. Tagada sidusalt kulgevate looduslike koosluste olemasolu minimaalselt 70% ulatuses, milleks tuleb vajadusel rakendada kompenseerivaid meetmeid (metsastamine, põõsarinde rajamine, puude istutamine võrade liitumisega, jms). Rohekoridori- või puhveralal paikneva maaüksuse (sh katastriüksuse) sihtotstarbe muutmine võib toimuda ainult maatulundusmaaks, kaitsealuseks maaks ja üldmaaks kui kehtestatud detailplaneeringuga pole määratud teisiti. Koridoride lõikumisel riigimaanteega (konfliktikohad) parandada nähtavust ja kavandada abinõud loomade liikumisvõimaluste säilimiseks.

Roheline võrgustik on kantud üldplaneeringu kaardile rohelise pinnana.

### 2.9.5 Ettepanekud kaitstavate alade ja objektide kohta

Käesoleva planeeringuga sätestatakse, et kõik üksikud või gruppidega kasvatavad puud (mida ei saa käsitleda metsana), mille diameeter on üle 41 cm on olulise tähtsusega põlispuud ja kõik toimingud nendega tuleb kooskõlastada Laeva Vallavalitsusega.

## 2.10 Muinsuskaitse

Laeva vallas on järgmised muinsuskaitsealused mälestised:

### *Arheoloogiamälestised*

| Jrk nr | Objekt                | Asukoht         | Registri number |
|--------|-----------------------|-----------------|-----------------|
| 1      | Asulakoht             | Laeva küla      | 12845           |
| 2      | Ohvrikivi             | Laeva küla      | 12846           |
| 3      | Asulakoht             | Väänikvere küla | 12847           |
| 4      | Kalmistu „Kabelimägi“ | Väänikvere küla | 12848           |

### *Ajaloomälestis*

Laeva kalmistu, asukoht Laeva küla, registri number 4246

Muinsuskaitseaduse § 24 lg 1 kohaselt on Muinsuskaitseameti ning vallavalitsuse loata kinnismälestistel keelatud järgmised tegevused:

- 1) konserveerimine, restaureerimine ja remont;
- 2) ehitamine, sealhulgas ehitise laiendamine juurde-, peale- või allaehitamise teel, ning lammutamine;
- 3) katusealuse väljaehitamine ning kangialuse ja õuede kinni- ja täisehitamine;
- 4) ajalooliselt väljakujunenud tänavatevõrgu, ehitusjoone ja kruntide (kinnistute) piiride muutmine ning kruntimine;
- 5) krundi või kinnistu maakasutuse sihtotstarbe muutmine;
- 6) katusemaastiku, ehitiste fassaadide, sealhulgas uste, akende, treppide, väravate jms muutmine;
- 7) ehitisele seda kahjustavate või selle ilmet muutvate objektide, nagu reklaami ja info paigaldamine ning katusele tehnilise seadme paigaldamine, samuti muul viisil mälestise või muinsuskaitsealal paikneva ehitise ilme muutmine ja ehitusdetailide ümberpaigutamine;
- 8) siseruumis avatud detailide, ehituselementide ja -konstruktsioonide algsest asukohast eemaldamine, katmine või nende muul viisil rikkumine;
- 9) alapärases erinevate ja alapäraseid matkivate ehitusmaterjalide kasutamine;
- 10) teede, trasside ja võrkude rajamine ning remontimine;
- 11) haljastus-, raie- ja kaevetööd, maaharimine ja õue ümberkujundamine;
- 12) teisaldatavate äriotstarbeliste objektide (kiosk, müügipaviljon, välikohvik vms), valgustuse, tehnovõrkude ja -rajatiste ning reklaami paigaldamine.

Ehitus-, maaparandus- ja teetöid ning mälestist ohustada võivaid muid töid tehakse Muinsuskaitseameti loal tingimustel, mis tagavad mälestise säilimise. Nimetatud tööde korral on loa taotleja kohustatud:

- 1) tellima mälestise kahjustamist ärahoidvaid tööd, rahastama neid ning järgima nende tegemiseks kehtestatud nõudeid;
- 2) informeerima tööde teostajat mälestise olemasolust ja sellega seonduvatest kitsendustest. (Muinsuskaitseadus § 40 lg 1 ja 2)

Kinnismälestiste kehtestatakse kaitsevöönd. Kaitsevööndiks on 50 m laiune maa-ala mälestise väliskontuurist või piirist arvates, kui mälestiseks tunnistamise õigusaktis ei ole ette nähtud teisiti.

Muinsuskaitseameti loata on kinnismälestise kaitsevööndis keelatud: 1) maaharimine, ehitiste püstitamine, teede, kraavide ja trasside rajamine ning muud mulla- ja ehitustööd;

2) puude ja põõsaste istutamine, mahavõtmise ja juurimine.

Kaitsevööndis tehtavad leevendused märgitakse kaitsekohustuse teatisse. (Muinsuskaitseadus § 25 lg 1 ja 2)

Käesoleva planeeringuga määratakse Laeva mõis kultuuriväärtuslikuks objektiks.

Miljööväärtuslikke hoonestusalasid käesoleva planeeringuga Laeva vallas ei määrata.

## 2.11 Senise maakasutuse säilitavad alad

Käesoleva üldplaneeringuga väljaspool määratud ja reserveeritud alasid sihtotstarbeid ei muudeta ega piirata ning sihtotstarvete määramine ja muutmine nendel aladel ei ole üldplaneeringu muutmise aluseks. Sihtotstarbe määramisel või muutmisel väljaspool detailplaneeringu kohustusega alasid lähtutakse maakatastriseadusest (RT I 1994, 74, 1324; 2001, 9, 41; 93, 565; 2002, 47, 297; 61, 375; 63, 387; 99, 579; 2003, 51, 355; 2006, 58, 439).

Maareformi ajal õigusvastaselt võõrandatud maa tagastamisel, maa ostueesõigusega erastamisel, vaba metsamaa ja põllumajandusmaa erastamisel ning maa riigi omandisse jätmisel määrab maa sihtotstarbe Laeva Vallavalitsus senise maakasutuse alusel.

## 2.12 Tehniline infrastruktuur

**Vesivarustus ja kanalisatsioon.** Valla ülesandeks on vallaelanike varustamine puhta veega. Toimivad puhastusseadmed on eelduseks elamuehituse ja ettevõtluse arendamisele, seepärast peab heitvete kanaliseerimise põhi-eesmärgiks olema võimalikult süsteemsete kanalisatsioonivõrkude rajamine.

Vesivarustuse ja kanalisatsiooni üldiseks eesmärgiks on kohaliku infrastruktuuri kitsaskohtade kõrvaldamine ning Laeva valla üldise tasakaalustatud ja säästva arengu toetamine. Tehnilise infrastruktuuri põhitähelepanu on pööratud vallakeskuse ja külade veevarustuse ja kanalisatsiooni kaasajastamisele (Laeva valla arengukava..., 2004).

Vallal on koostatud ühisveevärgi ja -kanalisatsiooni arendamise kava (Laeva valla ühisveevärgi..., 2007). Laeva valla ühisveevärgi ja -kanalisatsiooni arengukava eesmärgiks on ühisveevärgi ja kanalisatsiooni arengu kiirendamine, mis parandab investeringute planeerimist veevarustus ja -kanalisatsiooniobjektide rajamiseks, et tõhustada elanikkonnale pakutava teenuse kvaliteeti. Käesoleva üldplaneeringuga sätestatakse, et veevarustuse ja kanalisatsiooni arendamine peab toimuma Laeva Vallavolikogu poolt vastu

võetud ühisveevärgi ja -kanalisatsiooni arengukavade kohaselt ning arengukavade kohased tegevused ei ole üldplaneeringu muutmine.

Käesolevas üldplaneeringus on arvesse võetud Peipsi veemajanduskava (2005). Arvestada tuleb, et väiksemate külade ja hajaasustuses tuleb aastaks 2014 korrastada veevarustus vähemalt rahuldavale tasemele, samuti peab olema tagatud joogiveevarustus tervisele ohutu joogiveega. Tartumaal on kohati probleemiks kõrgenenud fluoriidisaldus Ülenurme, Tõrvandi ja Laeva valla joogivee puurkaevudes. Kaugemas perspektiivis peab ühisveevarustuse (mida kasutavad enam kui 50 inimest) vesi vastama kõigile kvaliteedinõuetele.

**Energeetika.** Küttemajandus jääb baseeruma lokaalkatlamajadele. Tsentraalküte puudub. Aastane keskmine elektri kulu on sõltuvalt talvedest 50 000 kwh. Tartumaa elektrivõrkude arendamiseks koostatud arengukava kuni aastani 2013 näeb ette valla territooriumil asuvate trafopunktide renoveerimise või uute mastalajaamade väljaehitamise (Laeva valla arengukava 2004).

Vallal tuleb koostada energeetikakava, kus vaadeldakse kõiki valla energia- ja kütusevarustuse süsteeme ja määratakse kaugkütte piirkonnad. Käesoleva üldplaneeringuga sätestatakse, et energeetika arendamine peab toimuma Laeva vallavolikogu poolt vastu võetud energeetika kavade kohaselt ning kavade kohased tegevused ei ole üldplaneeringu muutmine.

### 2.13 Teed, avalikult kasutatavad teed ja rajad

Laeva valla teede kogupikkus on 135 km, neist kohalikke maanteid 41 km, metskondade teid 84 km ja erateid 10 km (Statistikaamet, 2006). Laeva valda läbivad Tallinn-Tartu-Võru-Luhamaa asfaltkattega põhimaantee (2), Kärevere-Kärkna asfaltkattega tugimaantee (41) ning asfaltkattega Rootsi-Laeva-Siniküla (22107) ja kruusakattega Sepa-Koogi-Laeva (14108) kõrvalmaanteed. Valla teedevõrk on piisava tihedusega. Riigimaanteede ja RMK Laeva metskonna teede sõidetavus on hea, valla omandis olevad teed vajavad remonti (Laeva valla arengukava, 2004).

Tallinn-Tartu-Võru-Luhamaa põhimaantee on oluline üleriigilise tähtsusega tee. 2006. aasta liiklusloenduse andmete kohaselt oli Kärevere punkti aasta suurima liiklusega nädala keskmine ööpäevane liiklussagedus 7165 autot ööpäevas. Kärevere-Kärkna keskmine aasta ööpäevane liiklussagedus oli 2006. aastal 680 autot (2006. aasta liiklusloenduse..., 2007). Tallinn-Tartu-Võru-Luhamaa maantee probleemiks on sõidukite läbilaskvus tipptundidel ristmike kõrvalharudelt (T2 Tallinn-Tartu-Võru-Luhamaa, 2006).

Probleeme on valmistanud Kärevere ristmik, mida on hiljuti remonditööde käigus uuendatud, kuid ristmikule rajatud Kärevere teemaja tõttu on vaja see ümber ehitada. Kärevere liiklussõlme kohta on koostatud uurimustöö (T- 2 Kärevere Junction Traffic Safety Audit. 2005), milles käsitletakse liiklussõlme põhiprobleeme ning võimalikke lahendusi.



Kavandavat rahvusvahelist transpordikoridori Via Estica (Stockholm-Tallinn-Tartu-Moskva) silmas pidades on Laeva vallas head eeldused kasutada ära transiitreisijate kasvust tulenevaid võimalusi.

Tallinn-Tartu-Võru-Luhamaa maantee planeeritakse ehitada neljarealiseks, millest Laeva valla territooriumile jääb kümne kilomeetri pikkune lõik. **Käesoleva üldplaneeringuga on reserveeritud Tallinn-Tartu-Võru-Luhamaa maantee laiendusega seotud koridor, kohalikke teid põhimaanteega siduvate kogujateede koridorid ning ristmike ja ristete alad. Seejuures on sätestatud eelnimetatud koridoride ja alade maakasutus- ja ehitustingimused.**

Perspektiivsete teede tarbeks reserveeritakse alljärgnevad 100 m laiused koridorid:

- *Tallinn-Tartu-Võru-Luhamaa põhimaanteele pääsuks vajalike kogujateede projekteerimiseks.*

Perspektiivsete eritasandiliste ristmike tarbeks reserveeritakse alljärgnevad 500 m diameetriga alad:

- *Tallinn-Tartu-Võru-Luhamaa põhimaantee ja Rootsi-Laeva-Siniküla kõrvalmaantee ristumiskoht Siniküla külas;*
- *Tallinn-Tartu-Võru-Luhamaa põhimaantee ja Rootsi-Laeva-Siniküla kõrvalmaantee ristumiskoht Valmaotsa külas;*
- *Tallinn-Tartu-Võru-Luhamaa põhimaantee ja Kärevere-Kärkna tugimaantee ristumiskoht.*

Eelnimetatud ristmike vahelisel alal on määratud eritasandiliste ristete ligikaudsed asukohad (eritasandiline riste– kohaliku tee eritasandiline ristumine põhimaanteega, kus puuduvad rambid pöörete sooritamiseks). Risted on kantud üldplaneeringu kaardile vastava tingmärgiga.

Arengukava (2004) seab eesmärgiks valla teede remondi ning ehituskava koostamise ning vallale kuuluvate teede süsteemikindla korrastamise.

Käesoleva üldplaneeringuga sätestatakse:

- *Teede kasutamise kord ja korrashoid peab toimuma Laeva Vallavolikogu poolt vastu võetud määruse kohaselt.*
- *Kohalikele (valla) maanteedele kehtestatakse 20 m laiune kaitsevöönd.*
- *Laeva Vallavalitsus ei võta endale kohustust tagada põhimaantee sanitaarkaitsevööndisse planeeritavate elamute müra vastavus piirmääradele.*
- *Laeva Vallavalitsus ei algata reserveeritud liikluskoridoride ja –alade piires detailplaneeringuid ega väljasta ehituslube kuni vastavate sõiduteede või liiklussõlmede projekteerimistööde lõpuni.*

Loodusturismi arendamiseks on oluline rattaga matkajatele soodsate tingimuste loomine. Laeva valla üldplaneeringu kaardile on kantud matkarada, mis algab Puhja vallast (Alam-Pedja looduskaitsealalt) ning kulgeb läbi Laeva keskuse Kärevere küalani ning jätkub Tähtvere vallas. Matkatee kohta on koostatud teostatavus-tasuvusanalüüs (Tartumaa jalgrattamarsruutide väljaarendamise..., 2006).

Käesoleva üldplaneeringuga nähakse ette kohalikke teid ühendavate ja üldiseks liiklemiseks vajalike, sealhulgas kaldaalale ning puhkealadele juurdepääsu tagavate, erateede määramine avalikult kasutatavateks teedeks. Eratee kasutamise kord ja tähistus, hüvitis eratee omanikule ning teehoiukulude kandjad määratakse sõlmitava lepinguga. Avalikuks kasutamiseks määratavad erateed on toodud lisa 2.

### 3 MAA-ALADE KASUTUS- JA E HITUSTINGIMUSED

Maa-alade üldised ehitustingimused Laeva vallas kehtestatakse käesoleva üldplaneeringu ja Laeva valla ehitusmäärusega. Ehitusmäärusega ei saa vähendada ega kehtetuks tunnistada üldplaneeringuga kehtestatud ehituspiiranguid. Loodusvarade säästliku kasutamise, terve elukeskkonna tagamise, keskkonnaprobleemide ennetamise, väärtuslike põllumaade, loodus- ja kultuurmaastike ning roheline võrgustiku säilitamiseks võib ehitusmäärusega kehtestada täiendavaid ehituspiiranguid.

Elamute ehitamisel tuleb järgida piirkonna üldist miljööd (hoonestuse mahud, haljastus, maksimaalne korruselisus jne.). Vältida tuleb tehismaterjalide kasutamist: plastikvoodrid ning võimalusel eelistada naturaalseid materjale nagu puit, kivi, klaas jne. Enne 1945. aastat ehitatud hoonete puhul ei ole soovitatav muuta aknaraamide laiust ja impostide jaotust.

Laeva valla territooriumil ei kehti piirangud elamutevahelisele kaugusele ja elamumaa sihtotstarbega katastriüksuse pindalale juhul, kui elamut soovitakse ehitada kohta, kus on varem asunud hooned (arvesse ei lähe enne 1940. aastat hävinud ja lagunenu d hooned).

Erilise tähelepanu alla on Emajõe piirkond. Selles piirkonnas tuleb eelistada kergemaid ehitisi, tähelepanu tuleb pöörata pinnase kandevõimele ja veerežiimi võimalikele muutustele. Ehitustegevuse detailsemal kavandamisel tuleb silmas pidada konkreetse koha ehitusgeoloogilisi tingimusi ning vajadusel teha ehitusgeoloogiline uuring. Elamute rajamisel on oluline tähelepanu pöörata reovee puhastamisele ja jäätmekäitlusele (Emajõe jõeriigi ruumilise..., 2001).

#### 3.1 Detailplaneeringu kohustusega alad ja juhud

Laeva valla detailplaneeringu kohustusega alad ja juhud on määratletud järgnevalt:

- kalda piiranguvööndis kinnistute jagamise ja uute ehitiste püstitamise korral;
- tootmisobjektide rajamiseks, mille tootmistehnoloogia vajab insenerlikke meetmeid keskkonnaloatingimuste täitmiseks;
- Tallinn-Tartu-Võru-Luhamaa maantee ääres 300 m sanitaarkaitsevööndi ulatuses;
- reserveeritud elamualadel E5 Väänikvere külas, Kärevere külas Raja-Kärevere looduslal ja selle naabruses Kämara külas;
- Rohevõrgustiku ja looduskaitsealadel.

Kui vastavalt planeerimisseadusele uue hoone ehitamine detailplaneeringu koostamise kohustust kaasa ei too, on omavalitsusel kohustus iga kord otsustada reserveeritud elamualadel E1 ja E2 detailplaneeringu ja keskkonna mõjude strateegilise hindamise koostamise vajadus.

Detailplaneering koostatakse üldjuhul üldplaneeringuga kavandatu elluviimiseks, kuid sellega võib taotleda ka üldplaneeringu muutmist põhjendatud vajadusel.

Detailplaneeringu koostamine ja menetlemine toimub Laeva valla ehitusmääruses sätestatud korras.

### 3.2 Hajaasustusega alad

Hajaasustuses on käesoleva üldplaneeringuga määratud lubatud maakasutuse sihtotstarbed, mis on toodud tabelis 7.

Tabel 7. Lubatud maakasutuse sihtotstarbed põhisihtotstarvete juurde

| Katastriüksuste sihtotstarvete liigid | Alade põhisihtotstarvete liigid |    |    |            |    |    |                                    |                  |                  |              |                |                |
|---------------------------------------|---------------------------------|----|----|------------|----|----|------------------------------------|------------------|------------------|--------------|----------------|----------------|
|                                       | Elamuala                        |    |    | Tootmisala |    |    | Puhkeala hoonete ehitamise õigused | Üldkasutatav ala | Segahoonestusala | Kaitstav ala | Maatulundusala | Riigikaitseala |
|                                       | E1                              | E2 | E3 | T1         | T2 | T3 | P1                                 | A                | S                | H            | M              | R              |
| Elamumaa                              | +                               | +  | +  |            |    |    |                                    |                  | +                |              | +              |                |
| Ärimaa                                | +                               |    |    | +          | +  |    |                                    |                  | +                |              | +              |                |
| Tootmismaa                            |                                 |    |    | +          | +  | +  |                                    |                  | +                |              |                |                |
| Mäetööstusmaa                         |                                 |    |    |            |    | +  |                                    |                  |                  |              |                |                |
| Sotsiaalmaa                           | +                               |    |    |            |    |    |                                    | +                | +                |              |                | +              |
| Üldmaa                                | +                               | +  | +  |            | +  |    | +                                  | +                | +                | +            |                |                |
| Transpordimaa                         | +                               | +  | +  | +          | +  | +  | +                                  | +                | +                |              | +              | +              |
| Jäätmehooldla maa                     |                                 |    |    | +          |    | +  |                                    |                  |                  |              |                |                |
| Kaitsealune maa                       | +                               |    |    |            |    |    | +                                  | +                |                  | +            | +              |                |
| Maatulundus-maa                       | +                               |    | +  |            |    |    | +                                  |                  |                  |              | +              |                |
| Metsamaa                              | +                               | +  | +  |            |    |    | +                                  | +                | +                | +            | +              | +              |

Vallavolikogu võib ehitusmääruses sätestada üldplaneeringus toodud põhisihtotstarbe juurde lubatud ehitiste loendi võttes aluseks majandus- ja kommunikatsiooniministri määrusega kehtestatud *Ehitise kasutamise otstarvete loetelu*<sup>1</sup>.

<sup>1</sup> Majandus- ja kommunikatsiooniministri 26. novembri 2002. a määrus nr 10 *Ehitise kasutamise otstarvete loetelu*

Ehitamisel tuleb arvestada loodusliku ümbrusega. Maastiku struktuur peab olema hoonete ja rajatiste paigutuse aluseks. Ehitiste paigutamisel tuleb lisaks lähiümbrusele arvestada kogu vaateväljaga. Ehitise püstitamisel peab silmas pidama, et selle juurde rajatavad kommunikatsioonid (teed, elektriliinid jt) oleksid võimalikult lühikesed ja ei muudaks maastiku väärtust. Ehitustegevuseks ei soovitata kasutada liigirikkaid kasvukohti ja elupaiku, samuti kõrge boniteediga põldusid.

Elamuehituses peab jääma põhiliseks ühepereelamute ehitamine. Suurelamuid on otstarbekas eksploateerida seni, kuni nende seisukord on enam-vähem aja nõudeid rahuldav ja uute elamute rajamine on vanade säilitamisest kallim.

Ehitiste lammutamiseks peab olema kehtivatele nõuetele vastav Laeva Vallavalitsusega kooskõlastatud lammutusprojekt ja ehitusluba ehitise lammutamiseks. Ehitusjätmed taaskasutatakse või antakse üle vastavale jäätmeluba omavale jäätmekäitlusettevõttele. Kasvupinnas tuleb koorida eraldi ja kasutada võimalusel samal kohal haljastamiseks. Ülejääva kasvupinnase kasutamine tuleb kooskõlastada Laeva Vallavalitsusega.

Käesoleva üldplaneeringuga määratakse hajaasustuses katastriüksusele elamumaa sihtotstarbe määramisel selle minimaalseks lubatud pindalaks **1 ha** (välja arvatud reserveeritud elamualadel). See on ühtlasi ka minimaalne katastriüksuse pindala, millele antakse ehitusõigus.

### 3.3 Kompaktselt asustatud ala

Käesoleva üldplaneeringuga tehakse ettepanek täpsustada kehtivat Tartu maakonna planeeringut ja nimetada tiheasustusega alad Laeva vallas kompaktse asustusega aladeks, kus on detailplaneeringu kohustus.

Laeva valla kompaktselt asustatud aladeks on määratud Laeva küla keskus, Siniküla küla keskus ja Kärevere küla keskus.

Käesoleva planeeringuga laiendatakse ja tihendatakse olemasolevat hoonestatud ala, et soodustada kompaktse struktuuriga elamupiirkondade teket, arvesse võttes olemasolevat infrastruktuuri.

Uute hoonete rajamisel tuleb arvestada olemasolevate hoonete mahu ja materjalikasutusega: rajatavad hooned ei tohi olla ümbruskonna hoonetest märgatavalt suuremad ja hoonete värv ja ehitusmaterjal silmatorkavalt erinev.

#### 3.3.1 Laeva küla

Laeva valla administratiivseks keskuseks on Laeva küla. Külas elab kokku 481 elanikku (01.11.2007 seisuga).

Hoonestuse edasisel arendamisel teeb käesolev üldplaneering ettepaneku elamuehituses lähtuda asula struktuuri kompaktsemaks muutmise vajadusest. Reserveeritud alad asuvad Laeva küla kompaktse asustuse piirides. Kompaktne asustus on tähistatud üldplaneeringu kaardil oranži pideva joonega.

Elamuehituse (E1) tarbeks on reserveeritud:

- *Laeva küla kompaktselt hoonestatud ala.*

Elamuehituse (E3) tarbeks on reserveeritud:

- *Väljapoole kompaktselt hoonestatud ala piire jäävad elamualad Laeva külas.*

Elamualad on üldplaneeringu kaardile kantud kollase värviga ja tähistatud tähega **E**.

Puhkealadena (P1) Laeva küla territooriumil on reserveeritud:

- *Ala Laeva paisjärve ääres;*
- *Pargiala Laeva küla keskuses.*

Reserveeritud puhkeala on üldplaneeringu kaardile kantud roheline värviga ja tähistatud tähega **P1**.

Üldkasutatav ala (A) Laeva küla kompaktse asustuse piirides on:

- *Rootsi-Laeva-Siniküla maantee ääres asuv ala.*

Reserveeritud üldkasutatav ala on üldplaneeringu kaardile kantud oranži värviga ja tähistatud tähega A.

Tabel 8. Laeva küla keskuse maakasutus

| Katastriüksuste sihtotstarvete liigid | Alade põhisihotstarvete liigid |          |                                    |                  |
|---------------------------------------|--------------------------------|----------|------------------------------------|------------------|
|                                       | Elamuala                       | Elamuala | Pubkeala hoonete ehitamise õigused | Üldkasutatav ala |
|                                       | E1                             | E2       | P1                                 | A                |
| Elamumaa                              | 60%                            | +        |                                    |                  |
| Ärimaa                                | +                              |          |                                    |                  |
| Sotsiaalmaa                           | +                              |          | +                                  | +                |
| Üldmaa                                | +                              | +        | +                                  | +                |
| Haljasmaa                             | 20%                            |          | +                                  | +                |
| Transpordimaa                         | +                              |          | +                                  | +                |
| Kaitsealune maa                       |                                |          |                                    | +                |
| Maatulundusmaa                        | +                              |          |                                    |                  |
| Metsamaa                              | +                              | +        | +                                  | +                |

Laeva küla kompaktelt asustatud ala ühtlase arengu ja ilme säilitamiseks määratakse selle piires järgmised nõuded:

- katastriüksusele elamumaa sihtotstarbe määramisel on selle minimaalseks lubatud pindalaks 1000 m<sup>2</sup>. See on ühtlasi ka minimaalne elamumaa sihtotstarbega katastriüksuse pindala, millele antakse ehitusõigus;
- peab säilima teede ja tänavate äärne kõrghaljastus, puude maha võtmiseks peab olema Laeva Vallavalitsuse luba;
- sätestatakse nõue vähemalt 50 m laiuse haljasvööndi rajamiseks tootmisalade eraldamiseks teistest aladest.

Edasine detailplaneeringute koostamine peab lähtuma üldplaneeringus toodud Laeva küla kompaktelt asustatud ala kaardist (M 1:10 000).

### 3.3.2 Siniküla küla

Hoonestuse edasisel arendamisel teeb käesolev üldplaneering ettepaneku elamuehituses lähtuda asula struktuuri kompaktsemaks muutmise vajadusest. Reserveeritud alad asuvad Siniküla küla kompaktse asustuse piirides. Kompaktne asustus on tähistatud üldplaneeringu kaardil oranži pideva joonega.

Elamuehituse tarbeks on Siniküla külas reserveeritud E2 elamualad.

Siniküla küla kompaktselt asustatud ala ühtlase arengu ja ilme säilitamiseks määratakse selle piires järgmised nõuded:

- katastriüksusele elamumaa sihtotstarbe määramisel on selle minimaalseks lubatud pindalaks 2000 m<sup>2</sup>. See on ühtlasi ka minimaalne elamumaa sihtotstarbega katastriüksuse pindala, millele antakse ehitusõigus;
- peab säilima teede ja tänavate äärne kõrghaljastus, puude maha võtmiseks peab olema Laeva Vallavalitsuse luba.

### 3.3.3 Kärevere küla

Elamuehituse tarbeks on Kärevere külas reserveeritud E3 elamualad ja segahoonestusega alad.

Kärevere küla kompaktselt asustatud ala ühtlase arengu ja ilme säilitamiseks määratakse selle piires järgmised nõuded:

- katastriüksusele elamumaa sihtotstarbe määramisel on selle minimaalseks lubatud pindalaks 3000 m<sup>2</sup>. See on ühtlasi ka minimaalne elamumaa sihtotstarbega katastriüksuse pindala, millele antakse ehitusõigus;
- peab säilima teede ja tänavate äärne kõrghaljastus, puude maha võtmiseks peab olema Laeva Vallavalitsuse luba.



### 3.4 Piiretele esitatavad nõuded

Maaüksuse (krundi) tänava, avaliku väljaku või haljasala poolsesse äärde ei või rajada läbipaistmatuid plankpiirdeid ning piirdeid mille kõrgus on rohkem kui 1,5 m. Eeltoodu ei kehti tootmismaa sihtotstarbega maaüksustel, kus on lubatud kuni 2 m kõrgused piirded, mis võivad olla ka läbipaistmatud.

Piiret on keelatud rajada väljapoole maaüksuse piiri ning Siniküla külas ja Laeva külas paiknevate korterelamute ümber, v.a juhul, kui see määratakse detailplaneeringuga.

Metsasematel aladel täies ulatuses mööda maaüksuse piire piirdeaedu rajada pole soovitatav, vajadusel võib piirdeaiad rajada vaid ümber õueala.

Keelatud on piiretega sulgeda juurdepääse kaldaaladele ning avalikele puhkealadele.

Puitaedade rajamisel tuleks eelistada lihtsaid konstruktsioone, mida ümbruskonnas ennegi kasutatud. Soovitatav on rajada lihtsaid kihelkonnas ajalooliselt kasutatud puitpiirete tüüpe.

### 3.5 Maa-alade taotlemine munitsipaalomandisse

Käesoleva üldplaneeringuga on kavandanud maade munitsipaliseerimine lähtuvalt valla arengu vajadustest ja seadusega pandud kohustusest tagada juurdepääsud kallasrajale.

Tabel 9. Munitsipaalomandisse taotletavate alade nimekiri

| Tähis kaardil | Maaüksus            | Pindala (ha) |
|---------------|---------------------|--------------|
| M-1           | Valla arenguks      | 6.89         |
| M-2           | Valla arenguks      | 13.29        |
| M-3           | Valla arenguks      | 56.28        |
| M-5           | Valla arenguks      | 10.33        |
| M-6           | Valla arenguks      | 6.39         |
| M-7           | Valla arenguks      | 10.09        |
| M-8           | Valla arenguks      | 13.78        |
| M-9           | Valla arenguks      | 9.24         |
| M-10          | Valla arenguks      | 22.66        |
| M-11          | Elamu rajamiseks    | 1.81         |
| M-12          | Puhkeala rajamiseks | 0.23         |
| M-13          | Pargi rajamiseks    | 0.72         |
| M-14          | Köögilijamaaks      | 1.69         |
| M-15          | Puhkeala rajamiseks | 2.71         |
| M-16          | Puhkeala rajamiseks | 1.90         |
| M-17          | Valla arenguks      | 1.98         |
| M-18          | Valla arenguks      | 2.07         |
| M-19          | Elamute rajamiseks  | 2.10         |
| M-20          | Elamute rajamiseks  | 0.94         |
| M-21          | Valla arenguks      | 14.67        |

|      |                                   |      |
|------|-----------------------------------|------|
| M-22 | Valla arenguks                    | 4.88 |
| M-23 | Puhkeala rajamiseks               | 2.40 |
| M-24 | Puhkeala ja biotiikide rajamiseks | 2.79 |
| M-25 | Valla arenguks                    | 4.93 |
| M-26 | Valla arenguks                    | 0.71 |
| M-27 | Elamute rajamiseks                | 2.64 |
| M-28 | Valla arenguks                    | 2.29 |
| M-29 | Valla arenguks                    | 1.75 |
| M-30 | Valla arenguks                    | 6.60 |
| M-31 | Valla arenguks                    | 0.37 |
| M-32 | Valla arenguks                    | 5.31 |
| M-33 | Valla arenguks                    | 1.98 |

Tabel 10. Munitsipaalomandisse taotletavate teede nimekiri

| Tähis kaardil | Registri nr | Maaüksus                                       | Pindala (ha) |
|---------------|-------------|--|--------------|
| 1             | 3830001     | Laeva-Väänikvere tee - munitsipaalteeks        | 4.16         |
| 2             | 3830002     | Poldri tee - munitsipaalteeks                  | 0.29         |
| 3             | 3830003     | Truusa tee - munitsipaalteeks                  | 0.54         |
| 4             | 3830004     | Laeva kalmistu teeks - munitsipaalteeks        | 0.17         |
| 5             | 3830005     | Keskuse-Aiu - munitsipaalteeks                 | 0.54         |
| 6             | 3830006     | Keskuse-Möldri - munitsipaalteeks              | 0.51         |
| 7             | 3830007     | Peedu-Möldri-Laeva metskond - munitsipaalteeks | 1.38         |
| 8             | 3830008     | Mäeotsa tee - munitsipaalteeks                 | 0.31         |
| 9             | 3830009     | Oone-Vene - munitsipaalteeks                   | 1.48         |
| 10            | 3830010     | Veneküla - munitsipaalteeks                    | 0.49         |
| 11            | 3830011     | Laeva-Kärevere - munitsipaalteeks              | 6.48         |
| 12            | 3830012     | Joosti-Vibulaane - munitsipaalteeks            | 1.33         |
| 13            | 3830013     | Ojari tee - munitsipaalteeks                   | 1.47         |
| 14            | 3830014     | Sõra-Kärkna metskond - munitsipaalteeks        | 1.05         |
| 15            | 3830015     | Älevi tee - munitsipaalteeks                   | 0.14         |
| 16            | 3830016     | Keskuse ringtee - munitsipaalteeks             | 0.94         |
| 17            | 3830017     | Müüri tee - munitsipaalteeks                   | 1.42         |
| 18            | 3830018     | Siniküla ringtee - munitsipaalteeks            | 0.21         |
| 19            | 3830019     | Lubja tee - munitsipaalteeks                   | 0.54         |
| 20            | 3830020     | Hiire tee - munitsipaalteeks                   | 0.63         |
| 21            | 3830021     | Mällomäe tee - munitsipaalteeks                | 0.28         |
| 22            | 3830022     | Topa tee - munitsipaalteeks                    | 0.38         |
| 23            | 3830023     | Pumpla tee - munitsipaalteeks                  | 0.80         |
| 24            | 3830024     | Tootsi tee - munitsipaalteeks                  | 0.13         |
| 25            | 3830025     | Töökoja tee - munitsipaalteeks                 | 0,06         |
| 26            | 3830026     | Klaase tee - munitsipaalteeks                  | 0.46         |
| 27            | 3830027     | Jõetagune tee - munitsipaalteeks               | 0.78         |
| 28            | 3830028     | Saare metsavahi tee - munitsipaalteeks         | 0.10         |
| 29            | 3830029     | Laeva Palupõhja - munitsipaalteeks             | 1.34         |
| 30            | 3830030     | Koidu-Kabeli - munitsipaalteeks                | 0.34         |
| 31            | 3830031     | Mägri tee - munitsipaalteeks                   | 1.00         |
| 32            | 3830032     | Annuse tee - munitsipaalteeks                  | 0.07         |
| 33            | 3830033     | Maasikmäe tee - munitsipaalteeks               | 0.14         |
| 34            | 3830034     | Biopuhasti tee - munitsipaalteeks              | 0.12         |
| 35            | 3830035     | Vabriko tee - munitsipaalteeks                 | 0,37         |

## **4 PLANEERINGUTE VAJADUS**

Vajalik on koostada teemaplaneering kergliiklusteede võrgu rajamiseks Laeva valda.

### **4.1 Detailplaneeringute koostamise vajadus**

Detailplaneeringute koostamise järjekorda ei määrata. Konkreetne planeeringute koostamise järjestus sõltub siiski elu poolt dikteeritud vajadustest ja investeerijate ning ehitajate soovijate olemasolust.

## 5 KEHTIMA JÄÄVAD DETAILPLANEERINGUD

Käesoleva üldplaneeringuga jäetakse kehtima järgmised enne Laeva valla üldplaneeringu vastuvõtmist algatatud ja kehtestatud detailplaneeringud:

- DP 1, Kalda kinnistu (16,72 ha) 38301:003:0088 Kärevere küla
- DP 2, Pikavälja kinnistu (8,5 ha) 38301:003:0242 Kärevere küla
- DP 3, Uue Kastani kinnistu (2,49 ha) 38301:003:0107 Kärevere küla
- DP 4, Teeveere kinnistu (0,65 ha) 38301:002:0186 Laeva küla
- DP 5, Erika kinnistu (25,3 ha) 38301:003:0328 Kämara küla
- DP 6, Laeva savi kinnistu (2,9 ha) 38301:002:0459 Laeva küla
- DP 7, Ado kinnistu ( 0,8 ha ) 38301:002:0150 Laeva küla

## 6 ETTEPANEKUD KEHTIVA MAAKONNAPLANEERINGU TÄPSUSTAMISEKS

Käesoleva üldplaneeringuga tehakse ettepanek täpsustada kehtivat Tartu maakonna planeeringut.

- Täpsustada tiheasustusega alad Laeva vallas (Laeva küla, Siniküla küla, Kärevere küla) kompaktse asustusega alaks, kus kehtestatakse detailplaneeringu kohustus.
- Täpsustada roheline võrgustiku tuumalade ja koridoride piire vastavalt valla üldplaneeringu mõõtkavale. Võrgustiku täpsustamisel on arvesse võetud valla poolt oluliste looduskooslused ning väärtuslikud alad, et moodustuks terviklik nii maakondlikke kui ka valla seisukohalt tähtsaid alasid hõlmav võrgustik.
- Sätestada, et kõik üksikud või gruppidega kasvavad puud (mida ei saa käsitleda metsana), mille diameeter on üle 41 cm on olulise tähtsusega põlispuud ja kõik toimingud nendega tuleb kooskõlastada Laeva Vallavalitsusega.

## 7 KASUTATUD KIRJANDUS

1. *Asustust ja maakasutust suunavad keskkonnatingimused. Tartu maakonnaplaneeringu teemaplaneering*. 2006. Tartu Maavalitsus. Tartu. Tartu Maavalitsuse kodulehekülg:  
[http://www.tartumaa.ee/static/sisu/files/keskkonnatingimused\\_tekst.pdf](http://www.tartumaa.ee/static/sisu/files/keskkonnatingimused_tekst.pdf)
2. *Emajõe jõeriigi ruumilise arengu koridor, I etapp*. 2001. Tartumaa Omavalitsuste Liit, Geomedia OÜ, Hendrikson & Ko OÜ. Tartu linna ja maakonna turismiinfo kodulehekülg:  
<http://www.visittartu.com/orb.aw/class=file/action=preview/id=13312/EmajõeF5e+arengukoridor.pdf>
3. *Laeva valla arengukava 2007-2013*. 2007. Laeva Vallavalitsus. Laeva valla kodulehekülg:  
<http://www.laeva.ee/public/files/LAEVA%20VALLA%20%20ARENGUKAVA%20%202007-2013.pdf>
4. *Laeva valla ühisveevärgi ja kanalisatsiooni arendamise kava 2007-2018*. 2007. Laeva Vallavalitsus. Laeva valla kodulehekülg:  
<http://www.laeva.ee/public/files/27.02.07%20m%E4%E4ruse%20nr%2037%20lisa%20%20Laeva%20valla%20%20FChisveev%E4rgi%20ja%20kanalisatsiooni%20%20arendamise%20kava%202007-2018.pdf>
5. *Peipsi veemajanduskava*. 2005. Keskkonnaministeeriumi kodulehekülg:  
[http://www.envir.ee/orb.aw/class=file/action=preview/id=600869/29022007\\_PEIPSI\\_VEEMAJANDUSKAVA.doc](http://www.envir.ee/orb.aw/class=file/action=preview/id=600869/29022007_PEIPSI_VEEMAJANDUSKAVA.doc)
6. *Siniküla küla arengukava 2007-2011*. 2007. Laeva vald. Siniküla. Laeva valla kodulehekülg:  
<http://www.laeva.ee/public/files/Sinik%FCla%20k%FCla%20arengukava%202007-2011.pdf>
7. *Tartu maakonna eakate sotsiaalhoolekande arengukava 2006-2015*. 2006. Tartu Maavalitsuse kodulehekülg:  
[http://www.tartumaa.ee/static/sisu/files/sotsiaalhoolekande\\_arengukava.pdf](http://www.tartumaa.ee/static/sisu/files/sotsiaalhoolekande_arengukava.pdf)
8. *Tartu maakonnaplaneering*. 1998. Tartu Maavalitsuse kodulehekülg:  
<http://www.tartumaa.ee/static/sisu/files/maakonnaplaneering.pdf>
9. *Tartumaa jalgrattamarsruutide väljaarendamise teostatavustasuvusanalüüs*. 2006. Tartu. Tartu Maavalitsuse kodulehekülg:  
[http://www.tartumaa.ee/static/sisu/files/Tartumaa\\_jalgrattamarsruutide\\_TTA.pdf](http://www.tartumaa.ee/static/sisu/files/Tartumaa_jalgrattamarsruutide_TTA.pdf)
10. *T-2 Kärevere Junction Traffic Safety Audit*. 2005. Maanteeamet. OY Talentek Ab. Maanteeameti kodulehekülg:  
[http://www.mnt.ee/atp/failid/T\\_39juna.pdf](http://www.mnt.ee/atp/failid/T_39juna.pdf)
11. *T2 Tallinn-Tartu-Võru-Luhamaa. Eile, täna, homme*. 2006. Maanteeamet. Tallinn. Maanteeameti kodulehekülg:  
[http://www.mnt.ee/atp/failid/Tartu\\_maantee\\_eile\\_tana\\_homme.pdf](http://www.mnt.ee/atp/failid/Tartu_maantee_eile_tana_homme.pdf)
12. *Väärt elu haritud maal. Tartu maakonna arengustrateegia 2014. aastani*. 2004. Tartu. Tartu Maavalitsuse kodulehekülg:  
[http://www.tartumaa.ee/static/sisu/files/tartumaa\\_strateegia.pdf](http://www.tartumaa.ee/static/sisu/files/tartumaa_strateegia.pdf)
13. *2006. aasta liiklusloenduse tulemused*. 2007. AS Teede Tehnokeskus. Maanteeamet. Tallinn

## LISAD

## Lisa 1

## KOOSKÕLASTUSTE KOKKUVÕTE

| <b>Kooskõlastav instants</b> | <b>Kooskõlastuse kuupäev</b> | <b>Kooskõlastuse number</b> | <b>Allakirjutaja nimi ja amet</b>                                      |
|------------------------------|------------------------------|-----------------------------|--|
| Tartu vald                   | 15.08.2007                   | 141                         | Üllar Loks, vallavolikogu esimees                                      |
| Tähtvere vald                | 17.08.2007                   | 6-5                         | Urmas Tartes, volikogu esimees   |
| Kolga-Jaani vald             | 27.08.2007                   | 142                         | Kalevi Kaur, vallavanem  |
| Tartu Maaparandusbüroo       | 11.09.2007                   | 10-1/180-1                  | Hannes Puu, juhataja   |
| Puurmani vald                | 13.09.2007                   | 56                          | Üllar Schaffrik, volikogu esimees                                      |
| Maa-amet                     | 14.09.2007                   | 6-2.3/8136                  | Raivo Vallner, peadirektori esimene asetäitja peadirektori ülesannetes |
| Lõuna-Eesti Päästekeskus     | 19.09.2007                   | 14-5/553                    | Viljar Schmidt, järelevalveteenistuse juht direktori ülesannetes       |
| Tartu Teedevalitsus          | 14.10.2008                   | 7.4/1140-2                  | Aare Lepik, planeeringute osakonna juhataja                            |
| Tartumaa Keskkonnateenistus  | 28.10.2008                   | 41-11-1/ 38531-9            | Jalmar Mandel, juhataja  |
| Maanteeamet                  | 31.10.2008                   | 3.1-2/08-01390/035          | Tõnis Tagger, planeeringute osakonna juhataja                          |
| Muinsuskaitseamet            | 29.01.2009                   | 10899                       | Reelika Niit, Muinsuskaitseameti Tartumaa vaneminspektor               |

Kooskõlastused asuvad planeeringu kaustas 2.



## Lisa 2

LAEVA VALLA AVALIKUKS KASUTAMISEKS MÄÄRATAVATE  
TEEDE NIMEKIRI

## Valla teed ja tänavad

| Tee nr  | Tee nimetus                 | Esialgne pikkus (m) | Omandivorm sellest |                                     |        |
|---------|-----------------------------|---------------------|--------------------|-------------------------------------|--------|
|         |                             |                     | Munitsipaaltee     | Munitsipaal omandisse taotletav tee | Eratee |
| 3830001 | Laeva-Väänikvere            | 7000                | -                  | 5708                                | 1292   |
| 3830002 | Poldri tee                  | 572                 | -                  | 572                                 | -      |
| 3830003 | Truusa tee                  | 900                 | -                  | 469                                 | 431    |
| 3830004 | Laeva kalmistu tee          |                     | 347                | -                                   | -      |
| 3830005 | Keskuse-Aiu                 | 1543                | -                  | 1237                                | 306    |
| 3830006 | Keskuse-Möldri              | 995                 | 995                | -                                   | -      |
| 3830007 | Peedu-Möldri-Laeva metskond | 2291                | -                  | 665                                 | 1626   |
| 3830008 | Mäeotsa tee                 | 475                 | -                  | 475                                 | -      |
| 3830009 | Oone-Veneküla tee           | 2627                | 2627               | -                                   | -      |
| 3830010 | Veneküla tee                | 887                 | -                  | 887                                 | -      |
| 3830011 | Laeva-Kärevere              | 9354                | 4257               | 5097                                | -      |
| 3830012 | Joosti-Vibulaane            | 2208                | -                  | 2208                                | -      |
| 3830013 | Ojari tee                   | 2652                | -                  | 2652                                | -      |
| 3830014 | Sõra-Kärkna metskond        | 2092                | -                  | 2092                                | -      |
| 3830015 | Älevi tee                   | 324                 | -                  | 324                                 | -      |
| 3830016 | Keskuse ringtee             | 1039                | 1039               | -                                   | -      |
| 3830017 | Müüri tee                   | 2476                | -                  | 1014                                | 1462   |
| 3830018 | Siniküla ringtee            | 412                 | -                  | 412                                 | -      |
| 3830019 | Lubja tee                   | 957                 | -                  | 957                                 | -      |
| 3830020 | Hiire tee                   | 1384                | -                  | 850                                 | 534    |
| 3830021 | Mällomäe tee                | 481                 | -                  | 481                                 | -      |
| 3830022 | Topa tee                    | 910                 | -                  | 478                                 | 432    |
| 3830023 | Pumpla tee                  | 1606                | -                  | 1606                                | -      |
| 3830024 | Tootsi tee                  | 260                 | -                  | 15                                  | 245    |
| 3830025 | Töökoja tee                 | 117                 | -                  | 117                                 |        |
| 3830026 | Klaase tee                  | 916                 | -                  | 241                                 | 675    |
| 3830027 | Jõetaguse tee               | 1534                | -                  | 683                                 | 851    |
| 3830028 | Saare tee                   | 219                 | -                  | 219                                 | 219    |
| 3830029 | Laeva-Palupõhja             | 1717                | -                  | 1717                                | -      |
| 3830030 | Koidu-Kabeli                | 681                 | -                  | 681                                 | -      |
| 3830031 | Mägra tee                   | 2109                | -                  | 430                                 | 679    |
| 3830032 | Annuse tee                  | 170                 | -                  | 170                                 | -      |
| 3830033 | Maasikmäe tee               | 260                 | -                  | 260                                 | -      |
| 3830034 | Biopuhasti tee              | 220                 | -                  | 220                                 | -      |
| 3830035 | Vabriko tee                 | 315                 | -                  | 315                                 |        |

Laeva Vallavolikogu 02.12.2004. a määrus nr 41, *Avalikuks kasutamiseks ettenähtud teede nimekirja kinnitamine*

Laeva Vallavolikogu 26.01.2005. a määrus nr 54, *Kohalike maanteede nimekirja täiendamine*

## Lisa 3

## KEHTIVAD PIIRANGUD

Maa- ja veealade kasutamisel tuleb kinni pidada õigusaktidega kindlaks määratud piirangutest, mida pole üldplaneeringuga leevendatud või täiendavalt piiratud.

Üldplaneeringu kaartidel on kajastatud põhilised kaitsevööndid. Muud piirangud on toodud käesolevas peatükis. Selles on esmalt välja toodud piirangut kehtestav seadus või määrus ning piirangu üldiseloom. Täpsemaks piirangute rakendamiseks on vajalik siin toodud seaduste ja määrustega vahetult tutvuda.

## Riikliku kaitse all olevate loodusobjektide piirangud

Alus: *Looduskaitseseadus* (RT I 2004, 38, 258; 53, 373; 2005, 15, 87; 22, 152; 2006, 30, 232; 2007, 25, 131; 62, 396);  
 Vabariigi Valitsuse 18.05.2007. a määrus nr 153, *Alam-Pedja looduskaitseala kaitse-eeskirja kinnitamine* (RT I 2007, 38, 273);  
 Vabariigi Valitsuse 1. juuni 2006. a määrus nr 129, *Hoiualade kaitse alla võtmine Tartu maakonnas* (RTI 2006, 27, 203);  
 Vabariigi Valitsuse 18. mai 2007. a määrus nr 151, *Kärevere looduskaitseala kaitse alla võtmine ja kaitse-eeskiri* (RTI 2007, 38, 271);  
 Keskkonnaministri 02.04.2003. a määrus nr 27, *Kaitstavate looduse üksikobjektide kaitse-eeskiri* (RTL 2003, 46, 678);  
 Keskkonnaministri 19.05.2004. a määrus nr 52, *Kaitsealade ja kaitstavate looduse üksikobjektide valitsemise volituste andmine* (RTL 2004, 69, 1135; 2005, 124, 1971);  
 Keskkonnaministri 13. jaanuari 2005. a määrus nr 1, *Metsise püsielupaikade kaitse alla võtmine* (RTL 2005, 13, 111);  
 Keskkonnaministri 3. juuli 2006. a määrus nr 43, *Must-toonekure ja suur-konnakotka püsielupaikade kaitse alla võtmine ja kaitse-eeskiri* (RTL 2006, 55, 998);  
 Keskkonnaministri 10. augusti 2006. a määrus nr 58, *II kaitsekategooria samblikuliikide püsielupaikade kaitse alla võtmine ja kaitse-eeskiri* (RTL 2006, 64, 1171);  
 Keskkonnaministri 13. detsembri 2006. a määrus nr 73, *Kanakulli püsielupaikade kaitse alla võtmine ja kaitse-eeskiri* (RTL 2006, 89, 1656).

Loodust kaitstakse looduse säilitamise seisukohalt oluliste alade kasutamise piiramisega, kaitse alla võetud loodusliku loomastiku, taimestiku ja seenestiku isenditega ning kivististe ja mineraalide eksemplaridega sooritatavate toimingute reguleerimisega ning loodushariduse ja teadustöö soodustamisega. Looduse kaitsel lähtutakse tasakaalustatud ja säästva arengu põhimõtetest, kaaludes iga kord looduskaitse seisukohalt tõhusamate lahenduste rakendamise võimalusi.

Kaitstavad loodusobjektid on:

- kaitsealad;

- hoiualad;
- kaitsealused liigid, kivistised ja mineraalid;
- püsielupaigad;
- kaitstavad looduse üksikobjektid;
- kohaliku omavalitsuse tasandil kaitstavad loodusobjektid.

Kaitseala on inimtegevusest puutumatu hoitav või erinõuete kohaselt kasutava ala, kus säilitatakse, kaitstakse, taastatakse, uuritakse või tutvustatakse loodust. Kaitseala eritüübid on park, arboreetum ja puistu.

Laeva valda jääb kaks looduskaitseala :

- *Alam-Pedja looduskaitseala, mille eesmärk on kaitsta*

1) ulatuslikul alal ökosüsteemide looduslikku mitmekesisust, tagades võimalikult suurel osal kaitsealast metsa- ja sookoosluste loodusliku arengu ja niidukoosluste püsimise ning kaitsealuste liikide elupaikade säilimise;

2) liike, keda nõukogu direktiiv 79/409/EMÜ loodusliku linnustiku kaitse kohta nimetab I lisas. Need on viis linnuliiki, kes on ühtlasi I kategooria kaitsealused liigid, ja väikeluik (*Cygnus columbianus*), valgeselg-kirjurähn (*Dendrocopos leucotos*), rohunepp (*Gallinago media*), laanerähn (*Picoides tridactylus*), metsis (*Tetrao urogallus*), kes on ühtlasi II kategooria kaitsealused liigid, ning laanepüü (*Bonasa bonasia*), öösorr (*Caprimulgus europaeus*), roo-loorkull (*Circus aeruginosus*), välja-loorkull (*Circus cyaneus*), soo-loorkull (*Circus pygargus*), rukkirääk (*Crex crex*), musträhn (*Dryocopus martius*), väike-kärbsenäpp (*Ficedula parva*), sookurg (*Grus grus*), punaselg-õgija (*Lanius collurio*), vöötsaba-vigle (*Limosa lapponica*), herilaseviu (*Pernis apivorus*), hallpea-rähn ehk hallrähn (*Picus canus*), rüüt (*Pluvialis apricaria*), täpikhuik (*Porzana porzana*), händkakk (*Strix uralensis*), vööt-pöösälind (*Sylvia nisoria*), teder (*Tetrao tetrix*), mudatilder (*Tringa glareola*), kes on ühtlasi III kategooria kaitsealused liigid, ja rändlinnud;

3) II kategooria kaitsealuseid liike. Need on väikekoskel (*Mergus albellus*), väikekajakas (*Larus minutus*) ja mustsaba-vigle (*Limosa limosa*);

4) III kategooria kaitsealuseid liike. Need on hallõgija (*Lanius excubitor*), männi-käbilind (*Loxia pytyopsittacus*), väikekoovitaja (*Numenius phaeopus*), heletilder (*Tringa nebularia*) ja punajalg-tilder (*Tringa totanus*);

5) elupaigatüüpe, mida nõukogu direktiiv 92/43/EMÜ looduslike elupaikade ning loodusliku loomastiku ja taimestiku kaitse kohta nimetab I lisas. Need on jõed ja ojad (3260)3, kuivad nõmmed (4030), lubjavaesel mullal liigirikkad niidud (6270\*), lamminiidud (6450), puisniidud (6530\*), rabad (7110\*), rikutud, kuid taastumisvõimelised rabad (7120), siirde- ja õõtsiksood (7140), liigirikkad madalsood (7230), vanad loodusemetsad (9010\*), vanad laialehised metsad (9020\*), rohunditerikkad kuusikud (9050), soostuvad ja soolehtmetsad (9080\*), siirdesoo- ja rabametsad (91D0\*), lammi-lodumetsad (91E0\*) ja laialehised lammimetsad (91F0);

6) liikide elupaiku, mida nõukogu direktiiv 92/43/EMÜ nimetab II lisas. Need on kaunis kuldking (*Cypripedium calceolus*), soohilakas (*Liparis loeselii*), kollane kivirik (*Saxifraga hirculus*), paksukojaline jõekarp (*Unio crassus*), tõugjas (*Aspius aspius*), tiigilendlane (*Myotis dasycneme*), mis on ühtlasi II kategooria kaitsealused liigid; suur-kuldtiib (*Lycaena dispar*), hink (*Cobitis taenia*), võldas (*Cottus gobio*), vingerjas (*Misgurnus fossilis*), saarmas (*Lutra lutra*), kes on ühtlasi III kategooria kaitsealused liigid.

- *Kärevere looduskaitseala, mille eesmärk on*

1) nõukogu direktiivi 79/409/EMÜ loodusliku linnustiku kaitse kohta I lisas nimetatud linnuliikide – musträhni (*Dryocopus martius*), hallpea-rähni (*Picus canus*), rukkiräägu (*Crex crex*), herilaseviu (*Pernis apivorus*), värbkaku (*Glaucidium passerinum*), händkaku (*Strix uralensis*), väike-kärbsenäpi (*Ficedula parva*), täpikhuigu (*Porzana porzana*), kes kõik on ühtlasi III kategooria kaitsealused liigid, ja teiste nõukogu direktiivi 79/409/EMÜ I lisas nimetatud liikide, mis on ühtlasi I või II kategooria kaitsealused liigid, lisast puuduvate rändlinnuliikide elupaikade ning rabahane (*Anser fabalis*) kaitse;

2) nõukogu direktiivi 92/43/EMÜ looduslike elupaikade ning loodusliku loomastiku ja taimestiku kaitse kohta I lisas nimetatud elupaigatüüpide – jõgede ja ojade (3260)3, lamminiitude (6450), rohunditerikaste kuusikute (9050), vanade loodumetsade (9010\*) ning soostuvate ja soo-lehtmetsade (9080\*) kaitse;3) nõukogu direktiivi 92/43/EMÜ II lisas nimetatud liikide – hingu (*Cobitis taenia*), vingerja (*Misgurnus fossilis*), võldase (*Cottus gobio*), tõugja (*Aspius aspius*), laiujuri (*Dytiscus latissimus*), karukolla (*Lycopodium clavatum*), mis on ühtlasi III kategooria kaitsealused liigid, direktiivis nimetamata II kategooria kaitsealuste liikide ning kattekolla (*Lycopodium annotinum*) elupaikade kaitse.

Hoiuala on elupaikade ja kasvukohtade kaitseks määratud ala, mille säilimise tagamiseks hinnatakse kavandatavate tegevuste mõju ja keelatakse ala soodsat seisundit kahjustavad tegevused.

Laeva valda jääb osaliselt üks hoiuala :

- Raja-Kärevere hoiuala. mille kaitse-eesmärk on nõukogu direktiivi 92/43/EMÜ II lisas nimetatud liikide – suur-mosaiikliblika (*Euphydryas maturna*) ja suur-kuldtiiva (*Lycaena dispar*) elupaikade kaitse

Kaitsealune liik on looma-, taime- või seeneliigi taksonoomiline üksus, mille isendeid, elupaiku, kasvukohti või leiukohti kaitstakse.

Püsielupaik on väljaspool kaitseala asuv, käesoleva seaduse kohaselt piiritletud ja erinõuete kohaselt kasutatav:

- kaitsealuse looma sigimisala või muu perioodilise koondumise paik;
- kaitsealuse taime või seene looduslik kasvukoht;
- lõhe või jõesilmu kudemispaik.

Kaitsealustest II kategooria liikidest esineb Laeva vallas taimeliik kõdukoralljuur (*Chorallorhiza trifida*) ja III kategooria liikidest esineb taimeliike

künnapuu (*Ulmus laevis*), harilik ungrukold (*Huperzia selago*), kahkjaspunane sõrmkäpp (*Dactyloriza incarnata*), roomav öövilge (*Goodyera repens*), ja seene liik taiga-peenpoorik (*Skeletocutis odora*)

Kaitstav looduse üksikobjekt on teadusliku, esteetilise või ajaloolis-kultuurilise väärtusega elus või eluta loodusobjekt.

Kaitseala, püsielupaiga ja kaitstava looduse üksikobjekti kaitsekord määratakse kaitse-eeskirjaga.

Laeva vallas asuvate kaitsealade ja kaitstavate looduse üksikobjektide valitseja on Tartumaa keskkonnateenistus ja kaitse korraldaja on Riikliku Looduskaitsekeskuse Jõgeva-Tartu Regioon.

Kaitstava loodusobjekti valitseja ei kooskõlasta tegevust, kui see võib kahjustada kaitstava loodusobjekti kaitse eesmärgi saavutamist või kaitstava loodusobjekti seisundit. Kaitstava loodusobjekti valitseja võib kooskõlastamisel kirjalikult seada tingimusi.

Kui kaitse-eeskirjaga ei sätestata teisiti, on piiranguvõondis keelatud:

- uue maaparandussüsteemi rajamine;
- veekogude veetaseme ja kaldajoone muutmine ning uute veekogude rajamine;
- maavara ja maa-ainese kaevandamine;
- puhtpuistute kujundamine ja energiapuistute rajamine;
- uuendusraie;
- biotsiidi ja taimekaitsevahendi kasutamine;
- ehitise, kaasa arvatud ajutise ehitise, püstitamine;
- jahipidamine ja kalapüük;
- sõidukiga, maastikusõidukiga või ujuvvahendiga sõitmine, välja arvatud liinirajatiste hooldamiseks vajalikeks töödeks ja maatulundusmaal metsamajandustöödeks või põllumajandustöödeks;
- telkimine, lõkketegemine ja rahvaürituse korraldamine selleks ettevalmistamata ja kaitseala valitseja poolt tähistamata kohas.

Kui kaitse-eeskirjaga ei sätestata teisiti, on sihtkaitsevõondis keelatud:

- majandustegevus;
- loodusvarade kasutamine;
- uute ehitiste püstitamine;
- inimeste viibimine kaitsealuste liikide elupaigas, kasvukohas ja rändlindude koondumispaias;
- sõiduki, maastikusõiduki või ujuvvahendiga sõitmine;
- telkimine, lõkke tegemine ja rahvaürituse korraldamine.

Kaitseala sihtkaitse- ja piiranguvõondis või kaitstava looduse üksikobjekti juurde viivad teed ja rajad on päikesetõusust päikeseloojanguni avalikuks kasutamiseks ning nende olemasolu korral peab kinnisasja valdaja tagama nimetatud ajal inimeste juurdepääsu kaitstavale loodusobjektile. Õuemaal, kus asub kaitstav looduse üksikobjekt, võivad teised isikud viibida kinnisasja valdaja nõusolekul.

Kaitstavat looduse üksikobjekti sisaldava või olulises ulatuses kaitsealal, hoiualal või püsielupaigas asuva kinnisasja, mille sihtotstarbelist kasutamist ala kaitsekord oluliselt piirab, võib riik kokkuleppel kinnisasja omanikuga omandada kinnisasja harilikule väärtusele vastava tasu eest.

## Veekaitsevöönd ja veekogu ehituskeeluala

Alus: *Veeseadus* (RT I 1994, 40, 655; 1996, 13, 241, 240; 1998, 2, 47; 61, 987; 1999, 10, 155; 54, 583; 95, 843; 2001, 7, 19; 42, 234; 50, 283; 94, 577; 2002, 1, 1; 61, 375; 63, 387; 2003, 13, 64; 26, 156; 51, 352; 2004, 28, 190; 38, 258; 2005, 15, 87; 37, 280; 67, 512; 2006, 28, 211; 2007, 1, 1);  
*Looduskaitseadus* (RT I 2004, 38, 258; 53, 373; 2005, 15, 87; 22, 152; 2006, 30, 232; 2007, 25, 131)  
 Vabariigi Valitsuse 18.07.1996. a määrus nr 191, *Avalikult kasutatavate veekogude nimekirja kinnitamine* (RT I 1996, 58, 1090; 1997, 73, 1205; 2000, 80, 513; 2002, 42, 269; 105, 619; 2003, 85, 576).

Kallas on järve, jõge, veehoidlat, oja, allikat või maaparandussüsteemi eesvoolu ääristav ja erinõuete kohaselt kasutatav maismaavöönd. Kalda kaitse eesmärk on kaldal asuvate looduskoosluste säilitamine, inimtegevusest lähtuva kahjuliku mõju piiramine, kalda eripära arvestava asustuse suunamine ning seal vaba liikumise ja juurdepääsu tagamine.

Veekogu avalik kasutamine on veevõtt, suplemine, veesport, veel ja jää liikumine ja kalapüük seaduses sätestatud ulatuses. Veekogu avaliku kasutamisega ei tohi rikkuda võõral maatükil viibimist reguleerivaid seadusesätteid.

Kalda piiranguvööndi laius seisuveekogudel on:

- Laeva paisjärvel (kood 203831) **50 m.**

Kalda piiranguvööndi laius vooluveekogudel on:

- Emajõgi (kood 10236) **100 m.**
- Pedja jõgi (kood 10237) **100 m;**
- Laeva jõgi (kood 10396) **100 m;**
- Loksu pkr (kood 10402) **100 m;**
- Kossarti oja (kood 10407) **50 m;**
- Kõrgeraba kraav (kood 10359) **50 m;**

Kalda piiranguvööndis on keelatud:

- reoveesette laotamine;
- matmispaiga rajamine;
- jäätmete töötlemiseks või ladustamiseks määratud ehitise rajamine ja laiendamine, välja arvatud sadamas;
- ilma kehtestatud detailplaneeringuta maa-ala kruntideks jagamine;
- maavara ja maa-ainese kaevandamine;
- mootorsõidukiga sõitmine väljaspool selleks määratud teid ja radu ning maastikusõidukiga sõitmine, välja arvatud tiheasustuselal haljasala hooldustööde tegemiseks, kutselise või harrastusliku kalapüügiõigusega isikul kalapüügiks vajaliku veesõiduki veekogusse viimiseks ning maatulundusmaal metsamajandustöödeks ja põllumajandustöödeks.

Kaldal on ehituskeeluvöönd, kus uute hoonete ja rajatiste ehitamine on keelatud. Ehituskeeluvööndi laius seisuveekogudel on:

- Laeva paisjärvel **25 m.**

Kalda ehituskeeluvööndi laius vooluveekogudel on:

- Emajõgi (kood 10236) **50 m.**
- Pedja jõgi (kood 10237) **50 m;**
- Laeva jõgi (kood 10396) **50 m;**
- Loksu pkr (kood 10402) **50 m;**
- Kossarti oja (kood 10407) **25 m;**
- Kõrgeraba kraav (kood 10359) **25 m;**

Kaldal metsamaal ulatub ehituskeeluvöönd ranna või kalda piiranguvööndi piirini.

Emajõgi on suurte üleujutusalaadega siseveekogu, et Laeva vallas jääb Emajõgi kaitsealade piiridesse siis täpsustatakse kalda piirangud kaitseala eeskirjadega ja kaitsekorralduskavadega.

Ehituskeeld ei laiene:

- hajaasustuses olemasoleva ehitise õuemaale ehitatavale uuele hoonele, mis ei jää veekaitsevööndisse;
- kalda kindlustusrajatisele;
- supelranna teenindamiseks vajalikule rajatisele;
- maaparandussüsteemile, välja arvatud poldrile;
- olemasoleva ehitise esmakordsele juurdeehitisele juhul, kui juurdeehitise maht on väiksem kui üks kolmandik olemasoleva ehitise kubatuurist;
- piirdeaedadele.

Ehituskeeld ei laiene detail- või üldplaneeringuga kavandatud:

- pinnavee veehaarde ehitisele;
- sadamaehitisele ja veeliiklusrajatisele;
- ranna kindlustusrajatisele;
- hüdrograafiateenistuse ja seirejaama ehitisele;
- kalakasvatusehitisele;
- riigikaitse ja päästeteenistuse ehitisele;
- tiheasustusala ehituskeeluvööndis varem väljakujunenud ehitusjoonest maismaa suunas olemasolevate ehitiste vahele uue ehitise püstitamiseks;
- tehnovõrgule ja -rajatisele;
- sillale;
- avalikult kasutatavale teele ja tänavale.

Vee kaitsmiseks hajureostuse eest ja veekogu kallaste uhtumise vältimiseks moodustatakse veekogu kaldaalal veekaitsevöönd. Veekaitsevööndi ulatus tavalisest veepiirist on:

- järvedel, jõgedel, ojadel, allikatel, peakraavidel ning maaparandussüsteemide eesvooludel **- 10 m;**
- maaparandussüsteemide eesvooludel valgalaga alla 10 km<sup>2</sup> **- 1 m.**



Kallasrada on kaldariba avaliku veekogu ja avalikuks kasutamiseks määratud veekogu ääres ning asub kaldavööndis. Kallasraja laiust arvestatakse lamekaldal keskmise veeseisu piirjoonest ja kõrgkaldal kaldanõlva ülemisest servast, lugedes viimasel juhul kallasrajaks ka vee piirjoone ja kaldanõlva ülemise serva vahelist maariba.

Laevatatavate veekogude kallasraja laius on **10 m**, ülejäänud veekogude kallastel **4 m**. Seda mööda võib vabalt ja takistamatult veekogu ääres liikuda.

Kallasraja kasutaja ei tohi kallasraja kasutamisega kahjustada kaldaomaniku vara. Kinnisaja valdaja on kohustatud tagama inimeste ja loomade vaba läbipääsu kallasrajal.

## Teemaa piirid

Alus: *Teeseadus* (RT I 1999, 26, 377; 93, 831; 2001, 43, 241; 50, 283; 93, 565; 2002, 41, 249; 47, 297; 53, 336; 61, 375; 63, 387; 2003, 79, 530; 88, 594; 2004, 84, 569; 2005, 11, 44; 40, 312; 61, 479; 2006, 30, 232; 2007, 14, 70);  
Teede- ja sideministri 28.09.1999. a määrus nr 55, *Tee projekteerimise normid ja nõuded* (RTL 2000, 23, 303; 2004, 65, 1088);  
Teede- ja sideministri 28.09.1999. a määrus nr 59, *Tee ja tee kaitsevööndi kasutamise ja kaitsmise nõuded* (RTL 1999, 155, 2173; 2003, 100, 1511);  
Majandus- ja kommunikatsiooniministri 25.02.2005. a määrus nr 26, *Riigimaanteede nimekiri ja riigimaanteede liigid* (RTL 2005, 28, 390; 114, 1759; 2006, 47, 847; 2007, 8, 128).

Tee on maantee, tänav, metsatee, jalgteed ja jalgrattateed või muu sõidukite või jalakäijate liiklemiseks kasutatav rajatis, mis võib olla riigi või kohaliku omavalitsuse või muu juriidilise isiku või füüsilise isiku omandis.

Teemaa on maa, mis õigusaktidega kehtestatud korras on määratud tee koosseisus olevate rajatiste paigutamiseks ja teehoiu korraldamiseks.

Avalikult kasutatavad teed on riigimaantee, kohalik tee ning avalikuks kasutamiseks määratud eratee ning tänav. Avalikult kasutatavat teed võib kasutada igauks seaduses ja teistes õigusaktides sätestatud piirangutega. Avalikult kasutatava tee maakasutuse sihtotstarve on transpordimaa.

**Kohalik tee** on Laeva Vallavolikogu otsuse alusel kohaliku liikluse korraldamiseks rajatud kohalik maantee, tänav, jalgteed ja jalgrattateed ning kohalikuks liiklemiseks ettenähtud talitee.

Tee kaitseks, teehoiu korraldamiseks, liiklusohutuse tagamiseks ning teelt lähtuvate keskkonnakahjulike ja inimesele ohtlike mõjude vähendamiseks rajatakse tee äärde **kaitsevöönd**:

- riigimaanteede (põhimaanteede, tugimaanteede ja kõrvalmaanteede) kaitsevööndi laius mõlemal pool sõiduraja telge ja mitme sõiduraja korral mõlemal pool äärmise sõiduraja telge on **50 m**;

- kohaliku maantee kaitsevööndi laius mõlemal pool sõiduraja telge ja mitme sõiduraja korral mõlemal pool äärmise sõiduraja telge on **20 m**.

Tulevikunõudeid arvestava sõidutee välisservadest väljapoole tuleb jätta sõiduteest mõlemale poole vöönd vastavalt järgnevale tabelile (Tabel 11) – punaste joonte vähim kaugus sõidutee(de) välisservast.

Tabel 11. Tänavamaa piirid

| Tänav (tee) liik | VÖÖNDI LAIUS SÕIDUTEE VÄLISSERVAST PUNASE JOONENI (M) |          |          |
|------------------|---|----------|----------|
|                  | Hea   | Rahuldav | Erandlik |
| Põhitänav        | 10  | 6        | 3        |
| Jaotustänav      | 8   | 6        | 3        |
| Kõrvaltänav      | 4   | 3        | 2        |
| Veotänav         | 8   | 6        | 3        |
| Jalgtee          | 3   | 1        | 0        |

Teed ja tee kaitsevööndit kahjustada ja risustada on keelatud. Tee omanik ja tee kaitsevööndi omanik võivad nõuda tee või tee kaitsevööndi kahjustajalt või risustajalt teehoiukulude katteks hüvitist.

Teel ja tee kaitsevööndis on tee omaniku nõusolekuta keelatud:

- maha võtta, ümber tõsta, juurde panna või kinni katta liiklusmärke ja muid liikluskorraldusvahendeid või eemaldada nendelt katteid;
- teha teel ilma ehitusloata teehoiutöid, samuti mis tahes teehoiuväliseid töid, paigutada sinna töövahendeid, materjale jms tegevusega kaitsevööndis ei tohi halvendada liiklustingimusi teel;
- ehitada nähtavust piiravaid hooneid või rajatisi ning rajada istandikku;
- ehitada kiirendus- või aeglustusrada, peale- või mahasõiduteed, alalist või ajutist müügipunkti või muud teeninduskohta;
- takistada jalakäijate liiklemist neid häiriva tegevusega;
- paigaldada valgustusseadet või teabe- ja reklaamivahendit;
- korraldada spordivõistlust või muud rahvaüritust;
- kaevandada maavara ja maa-ainest;
- teha metsa uuendamiseks lageraiet;
- teha veerežiimi muutust põhjustavat maaparandus- või muud teehoiuväliseid töid.

Tee kaitsevööndi maa omanik võib nõuda tee omanikult piirangute tõttu tekkinud kahju hüvitamist.

Tee kaitsevööndi maa omanik on kohustatud:

- hoidma korras kaitsevööndi maa-ala ja sellel paikneva rajatise;

- kõrvaldama nähtavust piirava istandiku, puu või muu liiklusele ohtliku rajatise;
- mitte lubama teemaale või kaitsevööndisse järelevalveta kariloomi.

## Tehnovõrgu ja – rajatise talumine kinnisasjal

Alus: *Asjaõigusseadus* (RT I 1993, 39, 590; 1999, 44, 509; 2001, 34, 185; 52, 303; 93, 565; 2002, 47, 297; 53, 336; 99, 579; 2003, 13, 64; 17, 95; 78, 523; 2004, 20, 141; 37, 255; 2005, 39, 308; 59, 464; 2007, 24, 128);  
*Asjaõigusseaduse rakendamise seadus* (RT I 1993, 72/73, 1021; 1999, 44, 510; 2000, 51, 325; 88, 576; 2001, 24, 133; 31, 171; 42, 234; 94, 582; 2002, 47, 297; 53, 336; 99, 579; 2003, 13, 64; 51, 355; 78, 523; 81, 546; RT III 2004, 13, 160; RT I 2004, 14, 91; 2005, 39, 308; 2006, 19, 148; 2007, 24, 128).

Kinnisasja omanik on kohustatud taluma tema kinnisasjal maapinnal, maapõues ning õhuruumis ehitatavaid tehnoõrke ja -rajatise (kütte-, veevarustus- või kanalisatsioonitorustikku, elektroonilise side või elektrivõrku, nõrkvoolu-, küttegaasi- või elektripaigaldist või surveseadmestikku ja nende teenindamiseks vajalikke ehitise), kui need on teiste kinnisasjade eesmärgipäraseks kasutamiseks või majandamiseks vajalikud, nende ehitamine ei ole kinnisasja kasutamata võimalik või nende ehitamine teises kohas põhjustab ülemääraseid kulutusi.

Kinnisasja omanik võib nõuda teise kinnisasja omanikult kinnisasja koormamist realservituudiga.

Realservituut koormab teenivat kinnisasja valitseva kinnisasja kasuks selliselt, et valitseva kinnisasja igakordne omanik on õigustatud teenivat kinnisasja teatud viisil kasutama või et teeniva kinnisasja igakordne omanik on kohustatud oma omandiõiguse teostamisest valitseva kinnisasja kasuks teatavas osas hoiduma. Realservituut ei või teeniva kinnisasja omanikku kohustada mingiteks tegudeks, välja arvatud teod, mis on realservituudi teostamisel abistava tähendusega.

Realservituudi täpsem sisu, tehnoõrgu või -rajatise asukoht, tähtaeg ja tasu määratakse kokkuleppel. Kui kokkulepet ei saavutata, määrab servituudi sisu, vajaduse korral tähtaja ja tasu suuruse kohus. Servituudi seadmisel tuleb arvestada koormatava kinnisasja omaniku huve.

Kinnisasja omanik on kohustatud taluma oma kinnisasjal tehnoõrku või -rajatist ja lubama selle ehitamist kinnisasjale, kui tehnoõrk või -rajatis on vajalik avalikes huvides ja puudub muu tehniliselt ning majanduslikult otstarbekam võimalus tehnoõrguga või -rajatisega liituda sooviva isiku tarbimiskoha ühendamiseks tehnoõrguga või -rajatisega või tehnoõrgu või -rajatise arendamiseks. Kui universaalteenuse osutamise leping lõpeb, siis ei lõpe talumiskohustus juhul, kui vastava tehnoõrjatise kaudu kõikidele isikutele pakutavat teenust üldistel alustel edasi osutatakse. Käesolevas lõikes sätestatud talumiskohustus tekib kinnisasja sundvõõrandamise seaduses sätestatud korras sundvalduse seadmisega.

Talumiskohustust ei ole isikul juhul, kui tehnovõrgust või -rajatisest tulenev kitsendus kinnisasja omanikule on oluliselt suurem kui avalik huvi tehnovõrgu või -rajatise vastu või tehnovõrguga liituda soovija huvi tehnovõrguga liitumise vastu ja on olemas võimalus ehitada tehnovõrk või -rajatis nii, et teise kinnisasja omanik ei satu samaväärsesse või halvemasse olukorda.

Teisele isikule kuuluval kinnisasjal paiknevad tehnorajatised ei ole kinnisasja olulised osad.

Kinnisasja omanikul on õigus nõuda tasu avalikes huvides rajatud tehnovõrgu või -rajatise talumise eest seaduses kehtestatud suuruses.

## Telekommunikatsiooni liinirajatise kaitsevöönd

Alus: *Elektroonilise side seadus* (RT I 2004, 87, 593; 2005, 71, 545; 2006, 25, 187; 31, 234; 2006, 58, 439, 2007, 3, 12);  
Majandus- ja kommunikatsiooniministri 11.12.2006. a määrus nr 99, *Liinirajatise kaitsevööndis tegutsemise tingimused ja kord* (RTL 2006, 89, 1657).

**Liinirajatis** on aluspinnaga kohtkindlalt ühendatud elektroonilise side võrgu osa, milleks on muu hulgas maakaabel, veekogu põhjas paiknev kaabel, kaablitunnel, kaablikanalisisatsioon, ehitistele ja postidele kinnitatud kaablite või juhtmete kogum koos kommutatsiooni-, jaotus- ja otsastusseadmetega, regeneraator, elektrooniliste sideseadmete konteiner ning raadiosidemast. Liinirajatised on ka tehnovõrgud ja -rajatised *ehitusseaduse* ning *asjaõigusseaduse rakendamise seaduse* tähenduses; liinirajatise planeerimisele ja ehitamisele kohaldatakse ehitiste planeerimiseks ja ehitamiseks kehtestatud nõudeid.

**Liinirajatise kaitsevöönd** on seadusega kindlaks määratud mõõtmetega ala, kus igasugune liinirajatist ohustada võiv tegevus on lubatud seaduses sätestatud tingimustel ja korras.

Liinirajatiste kaitsevööndi mõõtmed on – **2 m** liinirajatise keskjoonest või rajatise välisseinast liinirajatise paralleelse mõttelise jooneni või tõmmitsatega raadiomasti korral selle kõrgusega või vabalt seisva raadiomasti korral selle 1/3 kõrgusega ekvivalentse raadiusega mõttelise ringjooneni maapinnal, meetrites. Siseveekogudel on liinirajatise kaitsevöönd **100 m**.

Liinirajatise asukoha määramise hõlbustamiseks on liinirajatise omanik kohustatud märgistama liinirajatise asukoha.

Liinirajatise kaitsevööndis kasvavate puude okste lõikamise kulud kannab liinirajatise omanik, kui tema ja kinnisasja omanik ei ole kokku leppinud teisiti. Liinirajatise omanikul on õigus kinnisasja omaniku nõusolekuta eemaldada puud või puude oksad, mis on põhjustanud liinirajatise avarii või loovad avariihohtliku olukorra.

Liinirajatise kahjustuste ja vigastuste likvideerimisega seotud kulud kannab nende põhjustamise eest vastutav isik.

## Elektripaigaldise kaitsevöönd

Alus: *Elektriohutusseadus* (RT I 2002, 49, 310; 110, 659; 2004, 18, 131; 30, 208; 75, 520);  
Vabariigi Valitsuse 02.07.2002. a, määrus nr 211, *Elektripaigaldise kaitsevööndi ulatus* (RT I 2002, 58, 366; 2003, 44, 305).

Elektripaigaldise kaitsevöönd on elektripaigaldist, kui see on iseseisev ehitis, ümbritsev maa-ala, õhuruum või veekogu, kus ohutuse tagamise vajadusest lähtudes kitsendatakse kinnisasja kasutamist.

Elektripaigaldise kaitsevööndis on keelatud tõkestada juurdepääsu elektripaigaldisele, ladustada jäätmeid, tuleohtlikke materjale ja aineid, teha tuld, põhjustada oma tegevusega elektripaigaldise saastamist ja korrosiooni ning korraldada massiüritusi, kui tegemist on üle 1000-voldise nimipingega elektripaigaldisega.

Elektripaigaldise omaniku loata on keelatud:

- elektripaigaldise kaitsevööndis ehitada, teha mis tahes mäe-, laadimis-, süvendus-, lõhkamis-, üleujutus-, niisutus- ja maaparandustöid, istutada ning langetada puid ja põõsaid;
- elektri-veekaabelliinide kaitsevööndis teha süvendustöid, veesõidukiga ankrusse heita, liikuda heidetud ankru, kettide, logide, traalide ja võrkudega;
- elektri-veekaabelliinide kaitsevööndis paigaldada veesõidukite liiklustähiseid ja poisid ning lõhata ja varuda jääd;
- elektri-õhuliinide kaitsevööndis sõita masinate ja mehhanismidega, mille üldkõrgus maapinnast koos veosega või ilma selleta on üle **4,5 m**;
- üle 1000-voldise nimipingega elektri-õhuliinide kaitsevööndis ehitada aedu ja traattarasid ning rajada loomade joogikohti;
- elektri-maakaabelliinide kaitsevööndis töötada löökmehhanismidega, tasandada pinnast, teha mullatöid sügavamal kui **0,3 m**, küntaval maal sügavamal kui **0,45 m** ning ladustada ja teisaldada raskusi.

Õhuliini kaitsevöönd on maa-ala ja õhuruum, mida piiravad mõlemal pool piki liini telge paiknevad mõttelised vertikaaltasandid, ning mille ulatus:

- alla 1 kV pingega liinide korral on **2 m**;
- kuni 20 kV pingega liinide korral on **10 m**;
- 35–110 kV pingega liinide korral on **25 m**.

Maakaabelliini maa-ala kaitsevöönd on piki kaabelliini kulgev ala, mida mõlemalt poolt piiravad liini äärmistest kaablitest **1 m** kaugusel paiknevad mõttelised vertikaaltasandid.

Veekaabelliini kaitsevöönd on piki kaabelliini kulgev veepinnast põhjani ulatuv veeruum, mida mõlemalt poolt piiravad liini äärmistest kaablitest järvedes **100 m** kaugusel ning jõgedes **50 m** kaugusel paiknevad mõttelised vertikaaltasandid.

Alajaamade ja jaotusseadmete kaitsevöönd. Alajaamade ja jaotusseadmete ümber ulatub kaitsevöönd **2 m** kaugusele piirdeaiast, seinast või nende puudumisel seadmest.

### Surveseadme kaitsevöönd

Alus: *Surveseadme ohutuse seadus* (RT I 2002, 49, 309; 2003, 88, 594; 2004, 2, 5; 18, 131; 30, 208);  
 Vabariigi Valitsuse 02.07.2002. a, määrus nr 213, *Surveseadme kaitsevööndi ulatus* (RT I 2002, 58, 368; 2003, 44, 304).

Surveseadmed ja surveseadmestikud jaotatakse järgmistesse liikidesse:

- I liik – surveseadmed, milles on ette nähtud suurema kui 0,5-baarise rõhu tekkimine;
- II liik – seeriaviisiliselt valmistatavad lihtsad surveanumad, välja arvatud tulekustutid;
- III liik – transporditavad surveseadmed, välja arvatud aerosooliballoonid ja hingamisaparaatide gaasiballoonid;
- IV liik – aerosooliballoonid, välja arvatud aerosooliballoonid, mille maht on väiksem kui 50 milliliitrit, metallist aerosooliballoonid, mille maht on suurem kui 1000 milliliitrit, kaitsva kattedega klaasist või mittekillustuvast plastist aerosooliballoonid, mille maht on suurem kui 220 milliliitrit, ja kaitsva katteta klaasist või killustuvast plastist aerosooliballoonid, mille maht on suurem kui 150 milliliitrit;
- V liik – plahvatus- või tuleohtliku, väga tuleohtliku, eriti tuleohtliku, mürgise või väga mürgise vedeliku anumad ja torustikud, milles rõhu tekitab vedelikusamba kõrgus või hüdrauliline löök, samuti muud surveseadmed, mis ei kuulu I–IV liiki.

Surveseadme kaitsevöönd on surveseadet, kui see on iseseisev ehitis, ümbritsev maa-ala, õhuruum või veekogu, kus ohutuse tagamise vajadusest lähtudes kitsendatakse kinnisasja kasutamist.

Surveseadme kaitsevööndis peab hoiduma tegevustest, mis võivad kahjustada surveseadet, sealhulgas ei tohi:

- tõkestada juurdepääsu surveseadmele, ladustada jäätmeid, kemikaale või väetisi, istutada puid ja põõsaid;
- surveseadme omaniku loata ehitada, teha lõhkamis-, puurimis- ja kaevetöid, samuti üleujutus-, niisutus- ja maaparandustöid, ladustada ja teisaldada raskusi ning organiseerida ülesõite või teha muid surveseadme ohutust mõjutada võivaid töid.

**Maa-aluste soojustorustike kaitsevöönd.** Maa-aluste soojustorustike, mida mõlemal pool torustikke piiravad äärmise torustiku isolatsiooni välispinnast järgmistel kaugustel asuvad mõttelised vertikaaltasandid ja horisontaaltasand, kaitsevööndi ulatus on:

- alla 200 mm läbimõõduga torustiku korral **2 m**;
- 200 mm ja suurema läbimõõduga torustiku korral **3 m**.

Maapealsete soojustorustike kaitsevöönd. Maapealsete soojustorustike, mida mõlemal pool torustikke piiravad äärmise torustiku isolatsiooni välispinnast järgmistel kaugustel asuvad mõttelised vertikaaltasandid, kaitsevööndi ulatus:

- aurustorustikul tööõhul üle 16 baari on **10 m**;
- aurustorustikul tööõhul 16 baari ja alla selle on **5 m**;
- veetorustikul tööõhul üle 6 baari on **5 m**;
- veetorustikul tööõhul 6 baari ja alla selle on **2 m**.

Kaugküttevõrgu juurde kuuluvate rajatiste ja hoonete kaitsevöönd. Kaugküttevõrgu juurde kuuluvate dreanaažitorude, jaotuskambrite, pumbamajade, mõõtesõlmede ning reguleerpunktide rajatiste ja hoonete kaitsevöönd on maa-ala ja õhuruum, mis asub välisseina äärmistest punktidest **2 m** kaugusel paiknevate mõtteliste vertikaalide vahel.

Kaugküttevõrgu kaitsevööndis on keelatud tõkestada juurdepääsu kaugküttevõrgule, rajada alalisi ehitisi, ladustada jäätmeid, kemikaale või väetisi, istutada puid ja põõsaid ning teha muid tegevusi, mis võivad kahjustada kaugküttevõrgu konstruktsioone.

Kaugküttevõrgu kaitsevööndis on keelatud ilma võrguettevõtja loata teha lõhkamis-, puurimis- ja kaevetöid, samuti üleujutus-, niisutus- ja maa-parandustöid, paigaldada täiendavaid kommunikatsioone, teha ehitustöid, püstitada ajutisi ehitisi, rajada parkimisplatse, ladustada ja teisaldada materjale, organiseerida ülesõite, paigaldada kinnisasja omaniku või valdaja ehitust läbivates kaugküttevõrgu tehnilistes koridorides täiendavaid kommunikatsioone ja teha ümberehitusi.

Kanalisatsiooni-, vee-, side- ja gaasitrasside ning elektri kaablite ja teiste kommunikatsioonide rajamisel kaugküttevõrgu kaitsevööndisse on vähimad kaugused kaugküttevõrgu välispinnast kommunikatsiooni välispinnani:

- ristumisel **0,2 m**;
- paralleelsel kulgemisel **1 m**.

Maapealsete vedelkütusetorustike kaitsevöönd on maa-ala ja õhuruum, mis asub torustiku välisseina äärmistest punktidest **5 m** kaugusel paiknevate mõtteliste vertikaaltasandite vahel.

### Kanalisatsiooniehitiste veekaitseõuded ja pumplate kujad

Alus: *Veeseadus* (RT I 1994, 40, 655; 1996, 13, 241, 240; 1998, 2, 47; 61, 987; 1999, 10, 155; 54, 583; 95, 843; 2001, 7, 19; 42, 234; 50, 283; 94, 577; 2002, 1, 1; 61, 375; 63, 387; 2003, 13, 64; 26, 156; 51, 352; 2004, 28, 190; 38, 258; 2005, 15, 87; 37, 280; 67, 512; 2006, 28, 211; 2007, 1, 1);  
*Ühisveevärgi ja -kanalisatsiooni seadus* (RT I 1999, 25, 363; 2000, 39, 238; 102, 670; 2001, 102, 668; 2002, 41, 251; 61, 375; 63, 387; 2003, 13, 64; 2005, 37, 280);  
 Vabariigi Valitsuse 16.05.2001. a. määrus nr 171, *Kanalisatsiooniehitiste veekaitseõuded* (RT I 2001, 47, 261; 2006, 40, 310);

Vabariigi Valitsuse 31.07.2001. a määrus nr 269, *Heitvee veekogusse või pinnasesse juhtimise kord* (RT I 2001, 69, 424; 2003, 83, 565; 2006, 10, 67);

Keskkonnaministri 16.11.1998. a määrus nr 65 *Heitveesuublana kasutatavate veekogude või nende osade nimekirja reostustundlikkuse järgi kinnitamine* (RTL 1998, 346/347, 1432; 1999, 167, 2446);

Keskkonnaministri 15.05.2003. a määrus nr 48, *Reovee kogumisalade määramise kriteeriumid* (RTL 2003, 64, 917);

Keskkonnaministri 16.10.2003. a määrus nr 75, *Nõuete kehtestamine ühiskanalisatsiooni juhitavate ohtlike ainete kohta* (RTL 2003, 110, 1736);

Keskkonnaministri 16.12.2005. a määrus nr 76, *Ühisveevärgi ja -kanalisatsiooni kaitsevööndi ulatus* (RTL 2005, 123,1949).

Ühisveevärg ja -kanalisatsioon on ehitiste ja seadmete süsteem, mille kaudu toimub kinnistute veega varustamine või reovee ärajuhtimine ning mis on veettevõtja hallatav või teenindab vähemalt 50 elanikku. Ühisveevärgi ja -kanalisatsioonina käsitatakse ühisveevärki või ühiskanalisatsiooni eraldi või mõlemat üheskoos.

Sademete-, drenaaživee ning muu pinnase- ja pinnavee ärajuhtimise ehitisi ja seadmeid loetakse ühisveevärgi ja -kanalisatsiooni süsteemi kuuluvaiks, kui kohalik omavalitsus ei ole teisiti otsustanud.

Ühisveevärg ja -kanalisatsioon rajatakse kohaliku omavalitsuse volikogu kinnitatud ühisveevärgi ja -kanalisatsiooni arendamise kava alusel. Kui kohalikul omavalitsusel puudub ühisveevärgi ja -kanalisatsiooni arendamise kava, võib ühisveevärki ja -kanalisatsiooni rajada detailplaneeringu alusel kuni selle arendamise kava valmimiseni tingimusel, et detailplaneering sisaldab seaduses sätestatud nõudeid.

Kinnistu veevärg ja kanalisatsioon on ehitiste ja seadmete süsteem kinnisasja veega varustamiseks ühisveevärgist ja reovee juhtimiseks ühiskanalisatsiooni. Kinnistu veevärg ja kanalisatsioon ei kuulu ühisveevärgi ja -kanalisatsiooni hulka.

Reovee kogumisalaks nimetatakse ala, kus on piisavalt elanikke ja majandustegevust reovee kogumiseks kanalisatsiooni kaudu reoveepuhastisse või heitvee juhtimiseks suublasse.

Reoveepuhastid jagunevad:

- suurteks reoveepuhastiteks ehk suurpuhastiteks, mille jõudlus on üle 2000 inimekvivalendi (edaspidi ie);
- väikesteks reoveepuhastiteks ehk väikepuhastiteks, mille jõudlus on kuni 2000 ie;
- omapuhastiteks üksikmajapidamise reovee puhastamiseks.

Inimekvivalendiks loetakse ühe inimese põhjustatud keskmise ööpäevase tingliku veereostuskoormuse ühikut. Biokeemilise hapnikutarbe (BHT7) kaudu väljendatud inimekvivalendi väärtus on **60 g** hapnikku ööpäevas.



Kuja on kanalisatsiooniehitiste veekaitsenõuete määruse tähenduses kanalisatsiooniehitise, torustik välja arvatud, lubatud kõige väiksem kaugus hoonest või joogivee salvkaevust. Kuja ulatus (tabel 12) sõltub suublaks olevast pinnasest ja selle omadustest, reoveepuhasti jõudlusest, reovee puhastamise viisist ja reoveepumplasse juhitava reovee vooluhulgast.

Tabel 12. Väike- ja suurpuhastite nõutavad kujad sõltuvalt reovee puhastamise viisist

| Reovee puhastamisviis  | Kuja (meetrites) |
|--|------------------|
| Reoveesettetahendus- ja kompostimisväljakutega mehaaniline või bioloogiline reoveepuhasti või eraldi paiknevad reoveesettetahendus- ja kompostimisväljakud | 100              |
| Mehaaniline või bioloogiline reoveepuhasti, kus reoveesetet käideldakse kinnises hoones  | 50               |
| Biotiik, tehismärgala, avaveeline taimestikpuhasti   | 100              |

Ühiskanalisatsiooni reoveepumpla kuja ulatus sõltub reoveepumplasse juhitava reovee vooluhulgast. Kui vooluhulk on kuni  $10 \text{ m}^3/\text{d}$ , peab kuja olema **10 m**; kui vooluhulk on üle  $10 \text{ m}^3/\text{d}$ , peab kuja olema **20 m**.

Purgimissõlme kuja peab olema **30 m**.

Ühisveevärgi ja -kanalisatsiooni kaitsevöönd on ühisveevärgi ja -kanalisatsiooni ehitisi ümbritsev maa-ala, õhuruum või veekogu, kus kinnisasja kasutamist on kitsendatud ühisveevärgi ja -kanalisatsiooni ehitiste kaitse ja ohutuse tagamiseks.

Ühisveevärgi ja -kanalisatsiooni maa-aluste vabavoolsete torustike kaitsevööndi ulatus torustiku telgjoonest mõlemale poole on:

- torustikul, mille siseläbimõõt on alla 250 mm ja mis on paigaldatud kuni 2 m sügavusele – **2 m**;
- torustikul, mille siseläbimõõt on 250 mm ja suurem ning mis on paigaldatud kuni 2 m sügavusele – **2,5 m**;
- torustikul, mille siseläbimõõt on alla 250 mm ja mis on paigaldatud üle 2 m sügavusele – **2,5 m**;
- torustikul, mille siseläbimõõt on 250 mm ja suurem ning mis on paigaldatud üle 2 m sügavusele – **3 m**;
- torustikul, mille siseläbimõõt on 1000 mm ja suurem ning mis on paigaldatud üle 2 m sügavusele või allmaakaevetõõnesse – **5 m**.

Ühisveevärgi ja -kanalisatsiooni muude ehitiste ümber ulatub kaitsevöönd piirdeaiani, selle puudumisel **2 m** kaugusele ehitisest.

Ühisveevärgi ja -kanalisatsiooni kaitsevööndis peab hoiduma tegevusest, mis võib ühisveevärgi ja -kanalisatsiooni ehitisi kahjustada, sealhulgas ei tohi:

- tõkestada juurdepääsu ühisveevärgi ja -kanalisatsiooni ehitistele ega istutada puid;

- ühisveevärgi ja -kanalisatsiooni omaniku loata ehitada, ladustada materjale ning teha lõhkamis-, puurimis-, kaevandamis-, vaia-, kaeve -, täite-, üleujutus- või kuivendustöid ja ehitiste juures ka tõstetöid.

Ühiskanalisatsiooni on keelatud juhtida heitvett, mis sisaldab:

- põlemis- ja plahvatusohtlikke aineid;
- torustikele kleepuvaid või ummistusi tekitavaid aineid;
- inimestele ja keskkonnale ohtlikke mürkaineid;
- radioaktiivseid aineid;
- keskkonnaohtlikku bakterioloogilist reostust;
- biopuhastusele toksiliselt mõjuvaid aineid;
- bioloogiliselt raskesti lagundatavaid keskkonnaohtlikke aineid.

Omapuhasti rajamisel arvestatavad nõuded:

- omapuhasti kuja on vähemalt **10 m** (v.a septikul);
- septiku kuja on vähemalt **5 m**;
- omapuhastit tohib ehitada väljapoole reovee kogumisalasid;
- omapuhasti peab paiknema joogiveekaevude suhtes allanõlva ning põhjavee liikumissuuna suhtes allavoolu.

Heitvee pinnasesse juhtimine. Nõrgalt kaitstud põhjaveega aladel võib pinnasesse immutada kuni **10 m<sup>3</sup>** vähemalt bioloogiliselt puhastatud heitvett ööpäevas. Nõrgalt kaitstud põhjaveega aladeks loetakse alasid, mille pinnakate on **2-10 m** paksune moreen filtratsioonimooduliga **0,01-0,5 m** ööpäevas, alasid, mille pinnakate on alla **2 m** paksune savi- või liivsavikiht filtratsioonimooduliga **0,0001-0,005 m** ööpäevas ja alasid, mille pinnakate on **20-40 m** paksune liiva- või kruusakiht filtratsioonimooduliga **1-5 m** ööpäevas.

Heitvett kuni **50 m<sup>3</sup>** ööpäevas võib pärast mehaanilist puhastust ja vastavalt Vabariigi Valitsuse määruses toodud nõuetele, immutada pinnasesse, välja arvatud joogiveeallika sanitaarkaitsealadel ja nende välispiirist lähemal kui **50 m**, kui juhtimine kaugel asuvasse veekogusse ei ole majanduslikult põhjendatud ning ei ole põhjavee reostumise ohtu. Lahkvoelse kanalisatsiooni kaudu tohib sademevett pärast mehaanilist puhastust ja vastavalt Vabariigi Valitsuse määruses toodud nõuetele immutada pinnasesse, välja arvatud joogiveeallika sanitaarkaitsealadel ja nende välispiirist lähemal kui **50 m**.

Heitvee pinnasesse juhtimise tingimused (hulk pindalaühiku kohta, reostusnäitajate lubatavad piirväärtused jm) täpsustatakse vee erikasutusloas. Isikliku majapidamise heitvee pinnasesse immutamisel oma maavalduse piire ei ole vajalik vee erikasutusluba.

Kui heitvee juhtimine kaugel asuvasse veekogusse on ebamajanduslik ning ei ole põhjavee reostumise ohtu, võib heitvett immutada pinnasesse, v.a veehaarde sanitaarkaitsealal ja mitte lähemal kui **50 m** selle välispiirist, järgmistes kogustes:

- **10–50 m<sup>3</sup>** ööpäevas pärast reovee bioloogilist puhastamist;
- **kuni 10 m<sup>3</sup>** ööpäevas pärast reovee mehaanilist puhastamist.

Kanalisatsiooni kaudu või vahetult veekogusse või pinnasesse suunatava heitvee reostusnäitajad peavad vastama kehtestatud nõuetele.

## Puurkaevude sanitaarkaitsevöönd

Alus: *Veeseadus* (RT I 1994, 40, 655; 1996, 13, 241, 240; 1998, 2, 47; 61, 987; 1999, 10, 155; 54, 583; 95, 843; 2001, 7, 19; 42, 234; 50, 283; 94, 577; 2002, 1, 1; 61, 375; 63, 387; 2003, 13, 64; 26, 156; 51, 352; 2004, 28, 190; 38, 258; 2005, 15, 87; 37, 280; 67, 512; 2006, 28, 211; 2007, 1, 1);  
Keskonnaministri 16.12.1996. a määrus nr 61, *Veehaarde sanitaarkaitseala moodustamise ja projekteerimise kord* (RTL 1997, 3, 8; 2004, 96, 1500).

Põhjaveehaardele moodustatakse sanitaarkaitseala, üldjuhul **50 m** raadiuses ümber puurkaevu või **50 m** kaugusele mõlemale poole kaevusid ühendavast sirgjoonest ja **50 m** raadiuses ümber puurkaevude rea otsmiste puurkaevude.

Veehaarde või sanitaarkaitseala projekti alusel ja maakonna keskkonnateenistuse esildisel võib keskkonnaminister sanitaarkaitseala ulatust muuta järgmiselt:

- juhul, kui veehaarde projektikohane tootlikus on alla **10 m<sup>3</sup>** ööpäevas ja vett võetakse ühisveevärgi vajaduseks, vähendada **10 m**;
- juhul, kui veehaarde projektikohane tootlikus on üle **10 m<sup>3</sup>** ööpäevas ja põhjaveekiht on hästi kaitstud, vähendada **30 m**.

Sanitaarkaitseala ei moodustata, kui kasutatav põhjavesi ei sobi omadustelt olmeveeks või kui vett võetakse põhjaveekihi alla **10 m<sup>3</sup>** ööpäevas ühe kinnisasja vajaduseks.

Põhjaveehaarde sanitaarkaitsealal on keelatud majandustegevus, välja arvatud veehaarderajatiste teenindamine, metsa hooldamine, heintaimede niitmine ja veeseire. Veehaarde omanik või valdaja võib keelata veehaarderajatise teenindamisega mitteseotud isikute viibimise veehaarderajatise seadmetel.

## Põhja- ja pinnavee kaitse põllumajanduslikest reostusallikatest pärineva reostuse eest

Alus: *Veeseadus* (RT I 1994, 40, 655; 1996, 13, 241, 240; 1998, 2, 47; 61, 987; 1999, 10, 155; 54, 583; 95, 843; 2001, 7, 19; 42, 234; 50, 283; 94, 577; 2002, 1, 1; 61, 375; 63, 387; 2003, 13, 64; 26, 156; 51, 352; 2004, 28, 190; 38, 258; 2005, 15, 87; 37, 280; 67, 512; 2006, 28, 211; 2007, 1, 1);  
Vabariigi Valitsuse 28.08.2001. a määrus nr 288, *Veekaitsenõuded väetise- ja sõnnikuhoidlatele ning siloladustamiskohtadele ja sõnniku, silomahla ja muude väetiste kasutamise ja hoidmise nõuded* (RT I 2001, 72, 443; 2002, 15, 89; 2004, 13, 89);  
Keskonnaministri 30. detsembri 2002. a määrus nr 78, *Reoveesette põllumajanduses, haljastuses ja rekultiveerimisel kasutamise nõuded* (RTL, 2003, 5, 48; 2004, 64, 1056).

**Põhja- ja pinnavee kaitseks** põllumajanduslikest reostusallikatest pärineva reostuse ennetamiseks ja piiramiseks tuleb järgida kehtestatud mineraalväetiste, sõnniku ning silomahla kasutamise ja hoidmise nõudeid.

Sõnnikuga on lubatud anda haritava maa hektari kohta külvikorra keskmisena kuni **170 kg lämmastikku** aastas. Mineraalväetistega on lubatud anda haritava maa hektari kohta külvikorra keskmisena **30 kg fosforit** aastas ja selline kogus lämmastikku, mis on põllumajanduskultuuride kasvuks vajalik ning vastavuses kehtestatud mineraalväetiste, sõnniku ning silomahla kasutamise ja hoidmise nõuetega.

Põllumajandusmaa ühe hektari kohta tohib pidada kuni **2 loomühikule** vastaval hulgal loomi. Suuremale arvule loomühikutele vastaval hulgal loomi haritava maa ühe hektari kohta tohib pidada nõuetekohase mahutavusega sõnnikuhoidla või sõnniku- ja virtsahoidla või sõnniku müügilepingu olemasolu korral.

Loomapidamishoonetel, kus peetakse üle **10 loomühiku** loomi, peab olema lähtuvalt sõnnikuliigist sõnnikuhoidla või sõnniku- ja virtsahoidla. Sõnnikuhoidla peab mahutama vähemalt kaheksa kuu sõnniku ja virtsa.

Sõnniku säilitamisel ja laotamisel tuleb järgida tervise- ja veekaitse nõudeid. Sõnniku komposteerimisel tuleb järgida komposteerimisele kehtestatud nõudeid.

Krundil, kus peetakse koduloomi või -linde (lehmad, sead, lambad, hobused, kanad, broilerid, haned, pardid jms.), peab olema välja ehitatud sõnnikuhoidla. Sõnnikuhoidla peab olema veetihe. Sadevesi ei tohi valguda sõnnikuhoildlasse või virtsahoidlast välja.

Sõnnikuhoidla peab mahutama kaheksa kuu veisesõnniku või kümne kuu sea- või linnusõnniku hajaasustusega alal.

Tiheasustusega alal on sõnniku lahtiselt hoidmine territooriumil keelatud. Tiheasustusega alal peab sõnnikuhoidla olema kaetud veekindla materjali või katusega. Sõnnikuhoidla peab mahutama vähemalt kahe kuu veisesõnniku või nelja kuu sea- või linnusõnniku tiheasustusega alal.

Sõnnikuhoidla kaugus puurkaevust peab olema kaitsmata põhjaveega alal vähemalt **50 m** ja kaitstud põhjaveega alal vähemalt **30 m**.

Põllumajanduslikus tootmises tekkiva sõnniku ajutise säilitamise väljakute (sõnniku üldkogus üle 100 tonni) asukohad peab tootja kord aastas kooskõlastama Laeva Vallavalitsusega ja Tartu Maakonna Keskkonnateenistusega.

Põllumajanduses, haljastuses ja rekultiveerimisel reoveesette kasutamisel tuleb järgida keskkonnaministri määrusega kehtestatud nõudeid.

Põllumajandustootjal on soovitatav järgida head põllumajandustava st üldtunnustatud tootmisvõtteid ja -viise, mille järgimise korral ei teki ohtu keskkonnale.

Allikate ja karstilehtrite ümbruses on **10 m** ulatuses veepiirist või karstilehtrite servast keelatud väetiste ja taimekaitsevahendite kasutamine ning vee kvaliteeti ohustav muu tegevus.

## Maaparandussüsteemidega seotud nõuded

Alus: *Maaparandusseadus* (RT I 2003, 15, 84; 2004, 32, 227; 2005, 37, 284; 2007, 24, 129);  
*Asjaõigusseadus* (RT I 1993, 39, 590; 1999, 44, 509; 2001, 34, 185; 52, 303; 93, 565; 2002, 47, 297; 53, 336; 99, 579; 2003, 13, 64; 17, 95; 78, 523; 2004, 20, 141; 37, 255; 2005, 39, 308; 59, 464; 2007, 24, 128);  
 Keskkonnaministri 24.12.1996. a määrus nr 64, *Veekaitse nõuete kehtestamine maaparandussüsteemide ehitamisel ja ekspluaateerimisel* (RTL 1997, 14, 87; 1999, 34, 415);  
 Vabariigi Valitsuse 03.01.2006. a korraldus nr 1, *Riigi poolt korrashoitavate ühiseesvoolude loetelu* (RTL 2006, 7, 133).

Maaparanduseks peetakse maa kuivendamist, niisutamist ja maa veerežiimi kahepoolset reguleerimist, samuti happeliste muldade lupjamist ning agromelioratiivsete, kultuurtehniliste ja muude maaparandushoiutööde tegemist maatulundusmaa sihtotstarbega maa ja maapiirkonnas paikneva põllumajanduslikult kasutatava elamumaa sihtotstarbega eluasemekohtade maa viljelusväärtuse suurendamiseks.

Maaparandussüsteem on maatulundusmaa ja eluasemekohtade maa kuivendamiseks või niisutamiseks või veerežiimi kahepoolseks reguleerimiseks vajalike hoonete ja rajatiste kogum.

Maaparandushoid on maaparandussüsteemi ja selle maa-ala ning nendega seotud keskkonnakaitserajatiste hooldamine ja uuendamine, happeliste muldade lupjamine, agromelioratiivsete ja kultuurtehniliste tööde tegemine maatulundusmaa ja eluasemekohtade maa viljelusväärtuse säilitamiseks ning suurendamiseks.

Maaparandussüsteemi maa-ala on maa-ala, millel paikneb reguleeriv võrk.

Maaparandussüsteemi reguleeriv võrk *maaparandusseaduse* tähenduses on veejuhtmete võrk liigvee vastuvõtmiseks või vee jaotamiseks. Reguleeriv võrk peab tagama maaviljeluseks sobiva mullaveerežiimi ja minimeerima reostuse leviku ohu.

Maaparandussüsteemi eesvool *maaparandusseaduse* tähenduses on kuivendusvõrgust voolava liigvee ärajuhtimiseks või niisutusvõrgu veehaardesse vee juurdevooluks rajatud veejuhe või loodusliku veekogu reguleeritud lõik, mille veeseisust sõltub reguleeriva võrgu nõuetekohane toimimine. Riigi poolt korrashoitavad eesvoolud on toodud tabelis 13.

Tabel 13. Riigi poolt korrashoitavad eesvoolud

| Jrk nr | Veejuhtme |                 | Riigi poolt korrashoitava ühiseesvoolu lõigu |             |                                       |  |                                       |
|--------|-----------|-----------------|--|-------------|---------------------------------------|--|---------------------------------------|
|        | kood      | nimi            | pik-<br>kus<br>(km)                          | alguspunkti |                                       | lõpp-punkti  |                                       |
|        |           |                 |  | kirjeldus   | X koordinaat<br>at<br>Y<br>koordinaat | kirjeldus  | X koordinaat<br>at<br>Y<br>koordinaat |
| 1.     | 1040400   | Pärka oja       | 5,4  | suue        | <u>637943</u><br>6481385              | Laeva–<br>Veneküla<br>mnt truup                    | <u>640189</u><br>6485693              |
| 2.     | 1040600   | Koolioja        | 7,0  | suue        | <u>647168</u><br>6479909              | Tallinna–<br>Tartu–Võru<br>mnt truup               | <u>641394</u><br>6481523              |
| 3.     | 1040700   | Kossarti<br>oja | 13,2   | suue        | <u>649871</u><br>6482699              | Kärkna–<br>Käravere<br>mnt truubist<br>11,44 km vv | <u>644962</u><br>6487423              |
| 4.     | 1040800   | Kämara<br>pkr   | 5,6  | suue        | <u>648187</u><br>6483055              | Õvi–<br>Väänikvere<br>tee truubist<br>3,8 km vv    | <u>645207</u><br>6486796              |

Kuivendussüsteemi suubla on looduslik veekogu, kuhu suubub liigvesi eesvoolu või reguleeriva võrgu kaudu.

Reguleeriv võrk peab tagama maaviljeluseks sobiva mullaveerežiimi ja mini-meerima reostuse leviku ohu. Eesvool peab tagama liigvee äravoolu kuivendusvõrgust või vee juurdevoolu niisutusvõrku ning olema võimalikult suure isepuhastusvõimega.

Maaparandussüsteemi teenindav tee on tee, mis on vajalik maaparandushoiutööde tegemiseks ega ole teeseaduse tähenduses avalikult kasutatav tee.

Maaparanduse uurimistöö tegemiseks, ehitusprojekti koostamiseks või maaparandussüsteemi või ehitusprojekti ekspertisiga seotud toimingute tegemiseks on maaparandusalal tegutseval ettevõtjal õigus viibida kinnisasjal, kuhu ehitatakse või kavandatakse ehitada maaparandussüsteem, ning kinnisasjal, mida võib kavandata maaparandussüsteem mõjutada või mis võib mõjutada kavandatavat maaparandussüsteemi, kas selle kinnisasja omaniku või tema volitatud isiku juuresolekul või nimetatud isikute juuresolekuta, kui kinnisasjal viibimise aeg on omanikuga või tema volitatud isikuga kokku lepitud.

Kinnisasja omanik peab lubama ehitada oma kinnisasjale teist kinnisasja teeniva maaparandussüsteemi, kui teist kinnisasja ei ole maaparandussüsteemi ehitamata võimalik sihipäraselt kasutada või kui selle ehitamine teise kohta põhjustab ülemääraseid kulutusi. Asjaosalistel tuleb seada realservituut asjaõigusseaduses sätestatud alustel ja korras.

Niisutussüsteem on rajatiste kompleks vee ammutamiseks veeallikast ja selle jaotamiseks niisutatavale maa-alale.

Maaparandussüsteemi rajamine võõrale maale:

- maa kuivendamiseks või niisutamiseks vajaliku veejuhtme rajamisele võõrale maale on madalama maatüki omanik kohustatud hüvitusega laskma juhtida oma maatükile looduslikku vett, kui see varem loomulikult viisil sinna voolas või imbus. Kui selline vee juhtimine tekitab talle kahju, võib ta nõuda, et kõrgema maatüki omanik omal kulul pikendaks kunstlikku veejuhet läbi madalama maatüki;
- vee juhtimiseks läbi võõra maa tuleb asjaosalistel seada servituut valitseva kinnisasja kasuks, mille kohta kohaldatakse *asjaõigusseaduse* sätteid;
- vee juhtimine peab toimuma võimalikult mööda piire või sihte, kus maaparandussüsteem maa kasutamist kõige vähem takistab ja maale kõige vähem kahju tekitab. Läbi õue, puestike, viljapuu- ja köögiviljaaedade võib vett juhtida ainult toruveejuhtmetega, kui omanikuga ei lepita kokku teisiti.

Maaomanik peab arvestama järgmiste nõuete ja piirangutega:

- igasugune kunstlik veevoolu takistamine ja ummistamine maaparandussüsteemis ning veevõtt maaparandussüsteemist, kui see tekitab kahju teisele maaomanikule või maaparandussüsteemile, on keelatud;
- maad ei või harida lähemal kui **1 m** eesvoolu pervest, kui seadusega või Vabariigi Valitsuse poolt kehtestatud korras ei määrata kindlaks laiemat veekaitsevööndit;
- maaomanik peab lubama kasutada oma maad maaparandussüsteemide seisundi kontrollimiseks, maaparanduslikeks uurimis- ja projekteerimistöödeks, maaparandustöödest tingitud ajutisteks läbisõitudeks ja pinnase paigaldamiseks, kui hüvitatakse talle tekitatud kahju;
- maa kruntimisel või ümberkruntimisel kooskõlas maakorralduslike õigusaktidega tuleb tagada maaparandussüsteemi toimimine ja kaitse.

Maaparandussüsteemi maa-ala siht- või kasutusotstarbe muutmine ning kinnisasja ümberkruntimine, jagamine, ühendamine, liitmine või eraldamine saab toimuda Tartu Maaparandusbüroo eelneva kooskõlastuse alusel. Maaparandussüsteemi maa-alale ja kraavile kavandatav mõne muu ehitise ehitusprojekt ja ühiseesvoolu reguleerimise või ühiseesvoolu kaitseõigu veetaseme reguleerimise kavatus tuleb kooskõlastada Tartu Maaparandusbürooga.

Maaomanikul/maavaldajal on õigus:

- kui tema maast antakse õigus vett läbi juhtida, võib maaomanik nõuda maaparandussüsteemi alla jääva maa äraostmist loa saaja poolt, samuti kogu ülejäänud maa või selle osa äraostmist, mis maaparandussüsteemi rajamise tagajärjel kasutuskõlbmatuks muutub;
- saada maaparandussüsteemi rajajalt hüvitist tekitatud kahjude eest.

Maaomanik ja -valdaja võivad nõuda eelnevalt tagatise maksmist deposiiti.

Veekogude kallastel rakendatakse järgmisi keskkonnakaitsemeetmeid:

- veekogu kallastele rajatakse puhverribasid või puhverlodusid;
- voolusängis oleva reostuse püüdmiseks on sobiva reljeefiga kohtades võimalik ehitada settebasseine,

- vajaduse korral võib voolusängis oleva reostuse püüdmiseks kasutada keemilisi filtreid.

Maaparandussüsteemi korrastamistöodel või rekonstrueerimisel tuleb arvestada maaparandustööde võimalikku mõju järgmistele maaparandustööde piirangutsoonidele:

- I klassi piirangutsoonideks on kaitseala vööndid, kus kehtestatud kaitse-eeskiri ei luba maaparandustöid (loodusreservaadid ja sihtkaitsevööndid, kus maaparanduse hooldustööd on keelatud);
- II klassi piirangutsoonideks on kaitseala sihtkaitsevööndid, kus kaitstava loodusobjekti säilitamiseks vajaliku või seda objekti mittekahjustava tegevusena on kaitseala kaitse-eeskirjaga lubatud olemasolevate maaparandussüsteemide hooldustööd;
- III klassi piirangutsoonideks on kaitsealade piiranguvööndid, programmi-alade üldvööndid ja eelmistes punktides nimetatud alad.

## Välisõhu saastekaitse

- Alus: *Välisõhu kaitse seadus* (RT I 2004, 43, 298; 2005, 15, 87; 2007, 19, 95);  
*Rahvatervise seadus* (RT I 1995, 57, 978; 1996, 3, 56; 49, 953; 1997, 37/38, 569; 1999, 30, 415; 88, 804; 2001, 23, 128; 2002, 32, 187; 61, 375; 63, 387; 90, 521; 2003, 26, 156; 160; 2004, 45, 315; 75, 520; 87, 593; 2005, 24, 179; 2006, 28, 211; 2006, 55, 405; 2007, 1, 1);  
 Vabariigi Valitsuse 26.01.1999. a määrus nr 38, *Eluruumidele esitatavate nõuete ja üüri arvestamise korra kinnitamine* (RT I 1999, 9, 138; 2000, 66, 427; 2001, 67, 403; 97, 613; 2002, 66, 402; 2005, 6, 23);  
 Keskkonnaministri 07.09.2004. a määrus nr 115, *Välisõhu saastatuse taseme piir-, sihtväärtused ja saastetaluvuse piirmäärad, saasteainete sisalduse häiretasemed ja kaugemad eesmärgid ning saasteainete sisaldusest teavitamise tase* (RTL 2004, 122, 1894, 2006, 33, 592);  
 Sotsiaalministri 04.03.2002. a määrus nr 42, *Müra normtasemed elu- ja puhkealal, elamutes ning ühiskasutusega hoonetes ja mürataseme mõõtmise meetodid* (RTL 2002, 38, 511).

Välisõhk on troposfääri hooneväline õhk, välja arvatud õhk töökeskkonnas. Saasteaine on keemiline aine või ainete segu, mis eraldub välisõhku tegevuse otsesel või kaudsel tagajärjel ja mis võib mõjuda kahjulikult inimese tervisele või keskkonnale, kahjustada vara või kutsuda esile pikaajalisi kahjulikke tagajärgi.

Saasteallikas on saasteaineid välisõhku suunav või eraldav objekt. Saasteallikad jagunevad paikseteks ja liikuvateks saasteallikateks. Paikne saasteallikas on püsiva asukohaga üksik saasteallikas, kaasa arvatud teatud aja tagant teisaldatav saasteallikas, või ühel tootmisterritooriumil asuvate saasteallikate grupp. Liikuv saasteallikas on püsiva asukohata saasteallikas, mis samal ajal saasteainete välisõhku eraldamisega võib vahetada asukohta.



Saasteallika mõjupiirkond on piirkond, kus saasteallikast eralduva saasteaine heitkogus moodustab maapinnalähedases õhukihis saasteaine sisalduse, mis on vähemalt kümme protsenti välisõhu saastatuse taseme ühe tunni keskmisest piirväärtusest. Saasteallika mõjupiirkonnas kehtivad välisõhu saastatuse taseme piir- ja sihtväärtused ka õhukihis, mis ulatub **2 m** võrra kõrgemale kõige kõrgemal asuva eluruumi laest ja **1 m** kaugusele eluruumi välisseinast.

Paikse saasteallika saasteaine heitkoguse piirväärtus on majandustegevuse mis tahes valdkonna paiksest saasteallikast eralduva saasteaine piirkogus väljuvate gaaside mahu-, toodangu-, võimsuse-, energia- või ajaühiku kohta väljendatuna kontsentratsiooni, protsendi või heitkoguse tasemenähtena. Heitkoguse piirväärtust ei tohi ületada.

Kui piirkonna välisõhu hinnatud saastatuse tase või seaduse alusel kehtestatud saasteaine heite summaarne piirkogus ei võimalda rahuldada kõiki saasteloa taotlusi, on saasteloa saamise eelisõigus isikul:

- kes toodab energiat olme- või sotsiaalvajadusteks;
- kelle saasteainete heitkogus samalaadse toodangu ühiku kohta on kõige väiksem.

Arvestades inimorganismide erinevat kohanemisreaktsiooni, võib keskkonnaminister Tervisekaitseinspeksiooni ettepanekul kehtestada määrusega elanikkonna tundlike gruppide tervise kaitseks välisõhu saastatuse taseme seaduses sätestatutest rangemad piirväärtused järgmiste asutuste territooriumil:

- tervishoiuasutus,
- hoolekandetasutus,
- lasteaed,
- kool.

Ebameeldiva või ärritava lõhnaga aine on inimtegevusest põhjustatud välisõhku eralduv aine või ainete segu, mis võib tekitada elanikkonnal soovimatut lõhnataju. Lõhnaaine esinemise välisõhus määrab selleks moodustatud lõhnaaine esinemise määramise ekspertrühm. Lõhnaaine esinemise määramise ekspertrühm annab hinnangu lõhnaaine esinemise kohta välisõhus ning lõhna esinemise korral nõuab seda põhjustava saasteallika valdajalt lõhna vähendamise tegevuskava koostamist.

Mootor-, õhu-, vee- ja rööbassõiduki, mopeedi, maanteevälise liikurmasina, traktori ning muu liikuva saasteallika heitgaasi saasteainete sisaldus ja suitsusus ning müratase ei tohi ületada kehtestatud normatiive.

Mootorsõiduki juht peab vältima:

- tolmu ja prahi levikut puistematerjalide veokilt;
- välisõhu saastamist töötava mootoriga seisvalt mootorsõidukilt, kui see ei ole tingitud töökorraldusest.

Maavarade kaevandamisel, lõhkamistöodel, sõnnikuhoidlate rajamisel, puistematerjalide laadimisel või muul seesugusel tegevusel, mis võib tõenäoliselt põhjustada saastatuse taseme piirväärtuste ületamist maapinnalähedases õhukihis, on saasteallika valdaja kohustatud rakendama täiendavaid meetmeid

saasteainete välisõhku eraldumise vähendamiseks. Saasteainete välisõhku eraldumist vähendavad meetmed ei tohi kaasa tuua pinnase ja vee saastamist.

Transpordisõlmede ning tootmis- ja teenindusobjektide kavandamisel tuleb vältida territooriume, kus ebasoodsate ilmastikutingimuste korral on välisõhku eraldunud saasteainete hajumine loodus- või tehisoludest tingitud põhjustel takistatud.

Objekti valdaja on kohustatud rakendama abinõusid tolmu ja prahi leviku vältimiseks tema halduses olevatelt ladustamiskohtadelt, tänavatelt ja teedelt.

Silmas pidades õhusaaste kauglevi, mis võib ületada riigipiire, ja piiriülese õhusaaste kauglevi *Genfi konventsiooni* (RT II 2000, 4, 25) nõudeid, on keelatud ehitada korstnaid, millest saasteained väljuvad kõrgemal kui **250 m** maapinnast.

Käitise projekteerimisel tuleb arvestada, et saasteaineid välisõhku väljutavad korstnad, ventilatsioonivad ja -torud oleksid vähemalt **5 m** kõrgemal saasteallikast, kuni **50 m** kaugusel eluhoonetest ning oleksid täidetud seaduses sätestatud nõuded.

Välisõhu saasteluba ja erisaasteluba on dokumendid, mis annavad seaduses sätestatud juhtudel õiguse viia saasteaineid paiksest saasteallikast välisõhku ning määravad selle õiguse kasutamise tingimused.

Paikse saasteallika valdaja peab kasutama parimat võimalikku tehnikat, energiasäästlikku tehnoloogiat, keskkonnasõbralikke energiaallikaid ja püüde-seadmeid saasteainete heitkoguste vähendamiseks sedavõrd, kuivõrd see on tehniliselt võimalik ja majanduslikult mõistlik tehtavaid kulutusi ja tekkida võivat kahju arvestades.

Saasteallika valdaja rakendab täiendavaid meetmeid, et vähendada süsinikdioksiidi ja teiste kasvuhoonegaaside, nagu metaani, diämmastikoksiidi, hüdrosüsiivesinike, perfluorosüsiivesinike ja väävelheksafluoriidi heitkoguseid, mis välisõhus akumulierides võivad põhjustada kliimamuutust. Paiksetest ja liikuvatest saasteallikatest eralduvate kasvuhoonegaaside summaarse lubatud heitkoguse ja selle jaotuskava kehtestab Vabariigi Valitsus määrusega.

Välisõhus leviv müra on inimtegevusest põhjustatud ning välisõhus leviv soovimatu ja kahjulik heli, mille tekitavad paiksed või liikuvad saasteallikad.

Müra tekitamine põhjendamatult on keelatud.

Müra piirtase on suurim lubatud müratase, mille ületamisel tuleb rakendada müratõrjeabinõusid.

Müra kriitiline tase on müratase, mille ületamine tekitab ebarahuldava mürasituatsiooni ja põhjustab inimese tugeva häirituse ning mille juures tuleb rakendada abinõusid inimese tervise kaitseks.

Müra taotlustase on müra normtase, mida kasutatakse uuel planeeritaval alal ja olemasoleva müraolukorra parandamiseks.

Hoonestatud või hoonestamata alad jaotatakse:

- I kategooria: looduslikud puhkealad, puhke- ja tervishoiuasutuste puhkealad;
- II kategooria: laste- ja õppeasutused, tervishoiu- ja hoolekandeesutused, elamualad, puhkealad ja pargid linnades ning asulates;
- III kategooria: segaala (elamud ja ühiskasutusega hooned, kaubandus-, teenindus- ja tootmisettevõtted);
- IV kategooria: tööstusala.

Välismüra lubatud müra osas tuleb lähtuda arvulistest suurustest. Siinkohal on välja toodud ainult taotlustaseme arvsuurused uutel planeeritavatel aladel tabel 14 ja tabel 15.

Kaubandus- ja teenindusettevõtete, spordiväljakute ja meelelahutuspaikade meelelahutuspaikade tegevusest põhjustatud müra taotlustase on samane tööstusmüra taotlustaseme arvsuurusega uutel planeeritavatel aladel.

Projekteerimistingimuste määramisel tuleb lähtuda toodud arvulistest suurustest.

Tabel 14. Liiklusmüra (auto-, raudtee- ja lennuliiklus, veesõidukite liiklus) ekvivalenttase  $L_{pA,eq,T}$ , dB

|                | Päeval | Öösel |
|----------------|--------|-------|
| I kategooria   | 50     | 40    |
| II kategooria  | 55     | 45    |
| III kategooria | 60     | 50    |
| IV kategooria  | 65     | 55    |

Tabel 15. Tööstusettevõtete müra ekvivalenttase  $L_{pA,eq,T}$ , dB

|                | Päeval | Öösel |
|----------------|--------|-------|
| I kategooria   | 45     | 35    |
| II kategooria  | 50     | 40    |
| III kategooria | 55     | 45    |
| IV kategooria  | 65     | 55    |

Laeva Vallavolikogul on õigus kehtestada välisõhus levivale mürale oma haldusterritooriumil või selle osal kehtestatud normidest kuni 50 protsenti rangemaid normtasemeid.

## Jäätmekäitlus

Alus: *Jäätmeseadus* (RT I 2004, 9, 52; 30, 208; 2005, 15, 87; 37, 288; 2006, 28, 209; 58, 439; 2007, 19, 94);  
 Keskkonnaministri 29.04.2004. a määrus nr 38, *Prügila rajamise, kasutamise ja sulgemise nõuded* (RTL 2004, 56, 938; 108, 1720; 2006, 91, 1685);  
*Veterinaarkorralduse seadus* (RT I 1999, 58, 608; 2002, 13, 79; 18, 97; 61, 375; 63, 387; 96, 566; 2004, 38, 257; 2005, 39, 308; 2006, 28, 211);  
*Loomatauditõrje seadus* (RT I 1999, 57, 598; 2002, 13, 80; 61, 375; 63, 387; 96, 566; 2004, 19, 135; 34, 236; 2005, 37, 286; 61, 477; 2006, 21, 162; 2007; 1, 1);  
 Laeva vallavolikogu 31. mai 2000. a määrus nr 16, *Laeva valla jäätmehoolduseeskiri* (KO 2000, 59, 896).

Jäätmekäitlus on jäätmete kogumine, vedamine, taaskasutamine ja kõrvaldamine. Jäätmete kogumine on jäätmete kokkukorjamine, sortimine ja segukoostamine nende edasise veo või tekkekohas taaskasutamise või kõrvaldamise eesmärgil.

Keskkonnanäring on arvulise normiga reguleerimata negatiivne keskkonnamõju või negatiivne keskkonnamõju, mis ei ületa arvulist normi, nagu jäätmetest põhjustatud hais, tolm või müra; lindude, näriliste või putukate kogunemine; aerosoolide sisaldus õhus või jäätmete tuulega laialikandumine.

Laeva valla jäätmehoolduseeskiri sätestab jäätmete kogumise, veo, hoidmise, taaskasutamise ja kõrvaldamise korralduse ning nende tegevustega seotud tehnilised nõuded, samuti jäätmetest tervisele ja keskkonnale põhjustatud ohu vältimise ja vähendamise meetmed Laeva valla haldusterritooriumil.

Füüsilisest isikust jäätmetekitaja ülesanne on vähendada tekkivate jäätmete hulka ja ta on kohustatud koguma ja sorteerima olmejäätmed ning andma need eeskirjaga kindlaks määratud korras üle jäätmekäitlejale või paigutama vastava lepingu olemasolul ühismahutisse. Olmejäätmete valdaja on kohustatud liituma Laeva vallas korraldatud olmejäätmeveoga.

Juriidilise isikust jäätmetekitajad on kohustatud:

- rakendama kõiki tehnoloogilisi ja muid võimalusi jäätmete tekke vältimiseks, vähendamiseks ja taaskasutamiseks;
- korraldama oma jäätmete taaskasutamist, nende käitlemist, ladustamist või üleandmist jäätmekäitlusettevõtjale;
- pidama koguselist ja liigilist arvestust oma tegevusega seotud jäätmete tekkimise ja käitlemise kohta;
- andma aru oma jäätmealasest tegevusest vallavalitsusele ja esitama dokumendid jäätmehoolduse kohta (nõudmisel);
- koostama vallavalitsuse nõudel jäätmekavasid, mis käsitlevad nende tegevusega seotud jäätmehooldust.

Jäätmevaldaja on kohustatud kandma kõik jäätmekäitluse kulud. Kui jäätmevaldajat ei ole võimalik kindlaks teha, vastutab jäätmete nõuetekohase

käitlemise eest kinnisasja omanik või tema poolt volitatud isik, samuti hoone kui vallasasja omanik või tema poolt volitatud isik krundil või hoone juurde määratud puhastusalal paiknevate jäätmete osas. Avalikel üritustel vastutab jäätmete nõuetekohase käitlemise eest ürituse korraldaja.

Nõuded jäätmete kogumisvahendile:

- jäätmete kogumiseks peab olema piisavas koguses ja suuruses kogumisvahendeid ning neid peab tühjendama sagedusega, mis väldib mahutite ületäitumist, haisu teket ja keskkonnareostust;
- jäätmete kogumisvahendi asukoht ei tohi häirida liikluskorraldust;
- jäätmete liigiti kogumisel tuleb kogumisvahendid varustada vastava informatsiooniga.

Jäätmete kogumisvahendid peavad igal juhul asuma avalikes kohtades, parkides, ühissõidukite peatuskohtades, kauplemiskohtades, ühiskondlike hoonete vahetus läheduses ning avalikel üritustel.

Korraldatud olmejäätmevedu valla haldusterritooriumil korraldab vallavalitsus. Jäätmehoolduseeskirja alusel on valla territooriumil kolm jäätmete kogumiskohta (Siniküla küla, Laeva küla ja Kärevere küla), kuhu tuleb korraldatud olmejäätmeveoga hõlmatud jäätmed nende edasise veo eesmärgil toimetada.

Vallavalitsus võib jätta korraldatud olmejäätmeveo korraldamata haldusterritooriumi osades, kus:

- jäätmetekitajate vähesuse, nende hajutatuse või veetavate jäätmete väikeste koguste tõttu oleks korraldatud olmejäätmevedu ülemäära kulukas;
- korraldatud olmejäätmeveoks puudub keskkonna- ja tervisekaitseline vajadus.

**Laeva vald moodustab ühe korraldatud olmejäätmeveoga hõlmatud piirkonna.**

## Tuleohutusnõuded

Alus: Siseministri 8.09.2000. a. määrus nr 55, *Tuleohutuse üldnõuded* (RTL 2000, 99, 1559; 2004, 100, 1599);  
Vabariigi Valitsuse 27.10.2004. a määrus nr 315, *Ehitisele ja selle osale esitatavad tuleohutusnõuded* (RT I 2004, 75, 525);  
Keskkonnaministri 15.06.1998. a määrus nr 46, *Metsa ja muu taimestikuga kaetud alade tuleohutusnõuete kinnitamine* (RTL 1998, 216/217, 854; 2006, 82, 1510; 2007, 26, 457).

Vastutus tuleohutusnõuete täitmise eest krundil lasub selle omanikul ja valdajal. Territooriumi sõidutee, juurdepääs ehitisele ja ladustatud materjalile ning tuletõrje-veevõtukohtadele hoitakse vaba ning aastaringselt kasutamiskõlblikus seisukorras. Objekti territoorium tuleb hoida alaliselt puhas põlevmaterjali jäätmetest. Territooriumi puhastamise sageduse kehtestab objekti valdaja. Jäätmete hoiukoht peab paiknema põlevmaterjalist või süttiva

pinnakihiiga ehitisest või mis tahes tulepüsivusega ehitise välisseinas olevast ukse-, akna- või muust avast vähemalt **2 m** kaugusel.

Tee või läbisõidukoha sulgemisel remondiks või muuks otstarbeks, kui see takistab tuletõrje- ja päästetehnika läbisõitu, rajatakse viivitamatult muu läbipääs suletavasse lõiku või seatakse üles ümbersõiduvõimalust näitav viit. Tiheasustusega kohas tänava läbisõiduks sulgemisel rohkem kui üheks ööpäevaks informeerib tänava sulgemisloa saanud isik sellest viivitamatult häirekeskust.

Territooriumil ei tohi:

- ladustada ehitiste vahelisse tuleohutuskuja alasse mis tahes põlevmaterjali, põlevpakendis seadet või -taarat ning parkida mootorsõidukit või muud tehnikat;
- rajada ehitist ilma kehtestatud korras heakskiidetud ehitusprojektita;
- sõita sädemepüüdjata mootorsõidukiga põlevvedeliku või -gaasi või muu kergestisüttiva materjali kasutamise- ja hoiukohta või -ruumi;
- teostada tule- ja plahvatusohtlikku protsessi väljaspool selleks otstarbeks seadistatud kohta;
- remontida põlevvedeliku või -gaasiga täidetud torustikku või seadet;
- ladustada põlevmaterjali vahetult isoleerimata juhtmetega elektriõhuliini alla või lähemale kui **2 m** objekti territooriumi välispiirist;
- valada põlevvedelikku ja oksüdeerijat maha või kanalisatsioonivõrku;
- tankida mootorsõidukit vahetult selle hoiukohas;
- põletada kulu, välja arvatud keskkonnaministri määruses kehtestatud juhtudel ja korras.

Tuleohtlik aeg metsa ja muu taimestikuga kaetud alal algab kevadel pärast lume sulamist ning lõpeb sügisel vihmaste ilmade saabumisel. Tuleohtliku aja alguse ja lõpu määrab igal aastal Eesti Meteoroloogia ja Hüdroloogia Instituut ning teavitab sellest avalikkust massiteabevahendite kaudu, sealhulgas vähemalt kahes üleriigilise levikuga ajalehes.

Tulekahju tekkimisel tuleb tagada inimeste ohutus ja nende kiire evakueerimine või päästmine ohustatud alast.

Tuletõrje veevõtukohtad määratakse kindlaks Laeva valla ühisveevärgi- ja ühiskanalisatsiooni arengukavas. Vajadusel tuleb need maa-alad munitsipaliseerida inimeste ja nende vara turvalisuse ning valla arengu huvides.

Tule levik ühelt ehitiselt teisele ei tohi ohustada inimeste turvalisust ega põhjustada olulist majanduslikku või ühiskondlikku kahju. Selleks peab hoonetevaheline kuja takistama tule levikut teistele hoonetele, kusjuures juhul, kui hoonetevahelise kuja laius on alla **8 m**, tuleb tule leviku piiramine tagada ehituslike või muude abinõudega.

Hoonetevahelise kuja arvestamisel võib lugeda üheks hooneks tuletõkkesektsiooni nõuetele vastavat hoonetekompleksi, kusjuures:

- sellised hooned peavad olema tuleohutusest lähtuvalt samases klassis, vastavalt kas TP1, TP2 või TP3;
- selliste hoonete kasutajate arv ja korruste pindala on väiksemad hoonete-kompleksile kohalduvatest nimetatud arvvaärtustest.

## Hädaolukorras valmisolek

Alus *Hädaolukorras valmisoleku seadus* (RT I 2000, 95, 613; 2002, 61, 375; 63, 387; 2003, 88, 594; 2004, 26, 173; 54, 390; 2005, 64, 482)

Hädaolukord - sündmus või sündmuste ahel, mis ohustab riigi julgeolekut, inimeste elu ja tervist, kahjustab oluliselt keskkonda või tekitab ulatuslikku majanduslikku kahju ning mille lahendamiseks on vajalik Vabariigi Valitsuse, valitsusasutuste ning kohalike omavalitsuste kooskõlastatud tegevus.

Laeva Vallavalitsus:

- teeb valla ja linna riskianalüüsi;
- määrab riskianalüüsi alusel ettevõtted ja asutused, kus koostatakse hädaolukorra plaan;
- arvestab riskianalüüsi tulemusi valla ja linna üld- ja detailplaneeringu koostamisel;
- teavitab elanikke võimalikest ohtudest;
- korraldab valla kriisireguleerimisplaani koostamist;
- sõlmib lepingud hädaolukorra lahendamiseks vajalike ressursside kasutamiseks;
- planeerib ja korraldab kriisireguleerimisalast koolitust;
- moodustab kriisireguleerimismeeskonna;
- teavitab elanikke hädaolukorrast ja selle lahendamisest;
- korraldab hädaolukorras toiduainete, joogivee ning esmatarbekaupade ja teenuste kättesaadavuse elanikele;
- korraldab tervishoiu ja sotsiaalhoolekandealast tegevust hädaolukorras;
- taotleb maavanemalt täiendavaid ressursse hädaolukorra lahendamiseks.

Hädaolukorra lahendamist juhib Laeva vallas vallavanem.

Laeva vallavalitsus teeb vallas esineda võivate ohtude väljaselgitamiseks riskianalüüsi siseministri kinnitatud ajakava alusel, vaatab riskianalüüsi läbi vastavalt vajadusele, kuid mitte harvemini kui üks kord aastas.

Laeva valla kriisireguleerimisplaani koostamist korraldab Laeva vallavalitsus siseministri kinnitatud ajakava alusel. Valla kriisireguleerimisplaani kinnitab Laeva Vallavolikogu. Valla riskianalüüsi tegemise ja kriisireguleerimisplaani koostamise kulud nähakse ette Siseministeeriumi eelarves eraldi real.

Riske vähendavate tegevuste rakendamiseks:

- Võtta arvesse ohtlike ettevõtete lähedusse jäävate alade detailplaneeringute koostamisel ja tegevuslubade väljastamisel ettevõtete ohualasid ja määrata vajadusel täiendavad piirangud või uuringute läbiviimise kohustus.
- Määrata vajadusel uute suurõnnetuse ohuga ja ohtlike ettevõtetele tegevuslubade väljastamisel ja detailplaneeringute koostamisel ettevõtetele antud piirkonna eripärast lähtuvad piirangud.

## Maavarade kasutamine

Alus: *Maapõueseadus* (RT I 2004, 84, 572; 2005, 15, 87; 67, 512; 2006, 14, 109; 58, 439);  
*Kaevandamisseadus* (RT I 2003, 20, 118; 2004, 18, 131; 84, 572).

Maavara on looduslik kivim, setend, vedelik või gaas, mille omadused või lasundi lasumistingimused ja omadused vastavad kehtestatud nõuetele ning mille lasund või selle osa on majandusliku tähtsuse tõttu keskkonnaregistris arvele võetud. Aluspõhja maavara, üleriigilise tähtsusega maardlas olev maavara ning ravitoimega järve- ja meremuda (ravimuda) kuuluvad riigile ning nendele teiste isikute kinnisomand ei ulatu.

Kinnisasja omanikul või kinnisasja kasutusõigust omaval isikul on õigus maapõue kasutada üldgeoloogilise uurimistöö loata, uuringuloata või kaevandamisloata, kui seda tingib kinnisasja kasutamise vajadus ja see ei ole vastuolus seadusega.

Füüsilisest isikust kinnisasja omanikul on oma kinnisasja piires õigus kaevandamisloata võtta maavaravaru või looduslikku kivimit, setendit, vedelikku või gaasi, mis ei ole maavaravaruna arvele võetud, isikliku majapidamise tarbeks, kui käesolev seadus ei sätesta teisiti.

Kaevandamisloa omanik on kohustatud eemaldama maavaravaru kaevandamisega seotud ehitiste piiresse jääva mulla vähemalt selle huumushorisoni ulatuses.

**Maapõue kasutamine ainult mulla huumushorisoni kaevandamise eesmärgil on keelatud.**

Maardla on üldgeoloogilise uurimistöö või geoloogilise uuringuga piiritletud ja uuritud ning keskkonnaregistris arvele võetud maavara lasund või lasundi osa, kusjuures maardlana võetakse arvele kogu lasund või lasundi osa, mis sisaldab maavara koos vahekihtidega. Laeva vallas on arvele võetud viis ehituskruusa, kaks turba ja üks keraamilise savi maardla (tabel 16). Maardlad on kantud üldplaneeringu kaardile.

Tabel 16. Maardlad Laeva vallas (Eesti Geoloogiakeskuse andmete põhjal)

| Maardla nimi  | Reg nr | Pindala (ha) |
|---|--------|--------------|
| Emajõe-Pedja (vähelagunenud ja hästilagunenud turvas) | 196    | 19,68        |
| Kämara (ehituskruus)                                  | 722    | 7,67         |
| Laeva (keraamiline savi)                              | 755    | 9255,34      |
| Lõhmuse (ehituskruus)                                 | 742    | 4,91         |