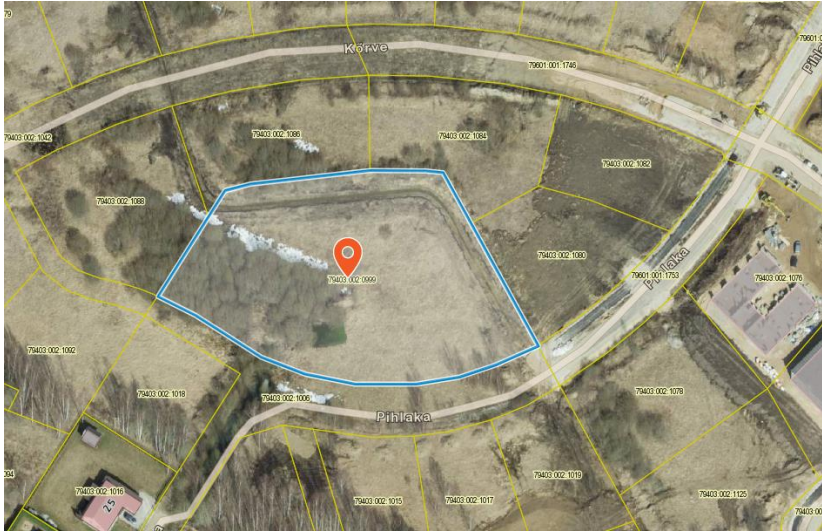


Lisa 1 TEHNILINE KIRJELDUS

1. HANKE OBJEKT

Hanke objektiks on Tartu vallas Pihlaka 21 (kü 79403:002:0999), Kõrveküla alevik, üldkasutatava maa haljastuse rajamine koos 2-aastase järelhooldusega (edaspidi: töö).

Puud ja põõsad istutatakse alljärgnevasse sinise joonega piiratud katastriüksusele:



Istikute konkreetsed asukohad on märgitud pakkumuskutsele lisatud projektis ning neid täpsustatakse üle vahetult enne istutustöid vallaarhitektiga.

Tööde lühikirjeldus:

- Puude istutamine, vajadusel kasvupinnase lisamine
- Puude toetamine minimaalselt kahe toega
- Puude ja põõsaste ümbritseva ala multšimine vastavalt projektile
- Puude ja põõsaste kastmine
- Puude 2-aastane hooldus (kastmine, vajadusel hoolduslõikus ja istiku asendamine, tugede ja pingutuspaelte kontroll ja parandamine)

Puuliikide loetelu:

Okaspuu:

- Harilik kuusk - 4 tk
- Lehis - 11 tk
- Siberi nulg - 1 tk
- Serbia kuusk - 1 tk

Lehtpuu:

- Läänepärn - 5tk
- Arukask - 11 tk
- Harilik tamm - 5 tk
- Harilik vaher - 14 tk
- Harilik pihlakas - 7 tk
- Harilik pärn - 2 tk

Pensilvaania saar - 1 tk
Harilik hobukastan - 1 tk
Rabe remmelgas „Bullata“ – 4 tk

Põõsaliikide loetelu:

Jaapani enelas „Arnold“ – 8 tk
Ebajasmiin „Snowbelle“ – 91 tk
Mayeri sirel – 24 tk
Siberi kontpuu „Sibirica“ – 32 tk

2. NÕUDED ISTIKUTELE

- Lehtpuuistiku kõrgus peab olema vähemalt 200 cm, tüve ümbermõõt liigile omane
- Okaspuuistiku kõrgus peab olema vähemalt 150 cm.
- Istiku võra kuju ja võrsete aastane juurdekasv peavad vastama antud liigi, sordi või vormi võratüübile.
- Külgoksad peavad jagunema ümber tüve ühtlaselt.
- Lehtpuude võra peab moodustama vähemalt 1/2 taime kogukõrgusest.
- Juurekael peab olema mulla- või substraadipinnaga ühel tasapinnal.
- Juured peavad juurekaelalt kasvama ühtlaselt eri suundadesse.
- Istikul ei tohi olla:
 1. oksalõikehaavasid, mille läbimõõt on suurem kui 1/3 tüve läbimõõdust;
 2. kahvelharusid (tüvel samast kohast väljuvad võrdse kasvuga juhtoksad);
 3. tüvest liiga lähestikku väljuvaid oksid;
 4. väikese väljumisnurgaga (< 30°) oksid;
 5. tüve ja sellest väljuvate põhiokste vahel sissekasvanud koort;
 6. tüve- ja koorevigastusi, kuivanud oksid, külmakahjustusi ega kemikaalidega töötlemisest tekkinud kahjustusi;
 7. taimekasvu pärssivaid kahjureid ja haigusid;
 8. keerdjuuri.
- Istik peab olema kasvatatud Eestis või lähiriikides, kaugemalt toodud taim peab olema talvitunud Eestis vähemalt kaks talve.

3. NÕUDED ISTUTAMISELE

- Istutusauk tuleb teha mullapalli läbimõõdust 1/3 laiem.
- Istutusaugu täitmiseks kasutada umbrohuvaba kasvumulda.
- Istutamisel tohib istikut tõsta ainult juurepallist (mitte tüvest!).
- Juurepalli traatvõrk ja pakkekangas tuleb pealt ning külgedelt avada, seejuures ei tohi juurepall laguneda. Looduslikust materjalist kangas võib jätta augu põhja. Kunstmaterjalist kangas ja istutusnõu tuleb eemaldada täielikult.
- Istutamisel peab puu juurekael jääma maapinnaga ühele tasandile või sellest 1...2 cm kõrgemale. Sügavamale istutatud puud tuleb ümber istutada õigele kõrgusele.
- Istik tuleb toetada istutamise ajal vähemalt 5 cm läbimõõduga tugiteivastega. Tugiteivad lüüakse pinnasesse väljapoole juurepalli. Kõigi istutatavate puude tugiteivad peavad olema ühesugused ja jääma ühele kõrgusele. Puude sidumiseks on soovitatav kasutada 2...4 cm laiust linditaolist materjali. Toetus ei tohi vigastada puud.

- Istiku toetus peab olema u 1/3 lehtpuuistiku kõrgusest ning u 2/3 okaspuuistiku kõrgusest.
- Puu ümber moodustada madal kastmisvall läbimõõduga 1 meeter.
- Projektis märgitud istutusosalad katta multšiga (ilma kangata, multšikihi paksus min 10cm)
- Istutus antakse üleandmis-vastuvõtmisaktiga kohe pärast töö valmimist üle Tartu Vallavalitsusele, v.a asendusistutusena tehtud töö. Üleandmisel peab juures viibima Tartu Vallavalitsuse esindaja.

4. ISTUTUSTE JÄRELHOOLDUS JA GARANTII

- Istutuse tegija on kohustatud andma istutusele 2 aastase garantiiaja koos järelhooldusega. Garantiiaeg alguseks loetakse istutusjärgse üleandmis-vastuvõtmisakti kuupäeva.
- Järelhoolduse käigus kastetakse puid kasvuperioodil korrapäraselt vastavalt vajadusele 2... 4 korda kuus, kastmiskorral vähemalt 50 l vett puu kohta. Kastmisvall hoitakse umbrohuvaba, vajadusel lisatakse multši ja korrastatakse tugiteibaid.
- Vajadusel teha taimekaitsetöid kahjurite või haiguste tõrjeks. Tööde teostamine tuleb eelnevalt kooskõlastada Tartu Vallavalitsusega.
- Järelhoolduse käigus kontrollitakse tugede ja pingutuspaelte seisukorda. Vajadusel vahetada või parandada. Tööde teostamine tuleb eelnevalt kooskõlastada Tartu Vallavalitsusega.
- Pärast garantiiaja lõppu antakse istutus ülevaatusaktiga Tartu Vallavalitusele. Akti märgitakse esinenud puudused ja tähtaeg nende kõrvaldamiseks. Garantiiaja lõpuks peab puu olema juurdunud, puudel peab olema juurdekasv ja liigomane lehtede/okaste värv. Kastmisvall peab olema tasandatud ja tugiteibad eemaldatud. Kui istutatud puu kahjustus või hävis garantiiajal, on Tartu Vallavalitsusel õigus nõuda puu asendamist koos uue garantiiajaga, v.a kui istutuse tegija tõendab, et puu kahjustus või hävis temast sõltumatutel asjaoludel. Puu kahjustumine või hävimine fikseeritakse aktiga.

5. TÄHTAJAD JA PAKKUMUSE MAKSUMUSE ESITAMINE

- 5.1 Tööde teostamisaeg on september-oktoober 2023.a.
- 5.2 Pakkuja esitab pakkumuse koos detailse hinnapakumisega vastavalt vormile.
- 5.3 Kululoendi vormi täitmisel tuleb juhinduda HD juhistest ja käesolevast tehnilisest kirjeldusest. Pakkuja peab arvestama, et esitatud hinnapakumuses nimetatud maksumusega tuleb kogu töö ära teha. Hankedokumentides kirjeldatud eesmärgi täitmiseks vajalike tööde mahtude määramine on pakkuja kohustus.
- 5.4 Pakkuja peab pakkumuse koostamise käigus tutvuma hankelepingu täitmiseks vajalike tingimustega ning kajastama pakkumuse maksumuses kõik tööd ja kulutused, mis on vajalikud hankija eesmärgi saavutamiseks.

6. MUUD TINGIMUSED

- 6.1 Käesolevas tehnilises kirjelduses sätestamata tingimustes ja nõuetes juhindub töövõtja kehtivatest normidest, oma kogemustest ja professionaalsusest. Töövõtja ei saa tuua ettekäändeks lähteülesande puudulikkust, et õigustada projektdokumentatsiooni täielikult või osaliselt lahendamata (puudulikult lahendatud või valesti lahendatud) küsimusi, millised parima tulemuse saavutamiseks ja töövõtja professionaalsusest lähtudes, oleksid pidanud olema lahendatud. Mitmeti tõlgendatavad lahendused/formuleeringud/tööd kui nende kohta ei ole esitatud hanke ajal täpsustavatavaid küsimusi, loetakse prioriteetseks tellija tõlgendus.
- 6.2 Töövõtja on kohustatud teostama töö hea tava järgi, kasutades professionaalset tööjõudu. Juhul kui töö omapära seda nõuab, tuleb kasutada abiks spetsialiseeritud töövõtjaid. Töövõtja vastutab alltöövõtjate poolt teostatud töö eest nagu enda oma eest. Töö teostamisel tuleb järgida kehtivaid seadusi, eeskirju ning vastava valdkonna avalik-õiguslikke määrusi.
- 6.3 Töövõtja järgib töö teostamisel tellija huvisid ja eesmärke.
- 6.4 Töövõtja kohustus on koheselt tööde teostamise ajal tellijat teavitada, kui tellija eesmärgid lähevad vastuollu mõne seadusest tuleneva nõudega.
- 6.5 Juhul kui tellija soovid ei ole otstarbekad või ei vasta kehtivatele õigusaktidele ja normidele, kohustub töövõtja andma tellijale professionaalse selgituse ja hinnangu ning leidma lahenduse, mis rahuldaks tellija soove ja ei oleks vastuolus kehtivate normide ja õigusaktidega.
- 6.6 Pakkuja peab arvestama objekti iseloomust tingitult kõigi lisakuludega ja -töödega, mida hankedokumentatsioonis kajastatud ei ole, ent mis on vajalikud hanke lõppeesmärgi saavutamiseks. Lähteülesandes sätestamata tingimuste ja nõuete osas juhindub töövõtja kehtivatest normidest, standarditest, heast tavast, oma kogemustest ja professionaalsusest.
- 6.7 Mitmeti tõlgendatavate lahenduste, formuleeringute ja tööde puhul, kui nende kohta ei ole esitatud hanke ajal täpsustavatavaid küsimusi, loetakse prioriteetseks tellija tõlgendus, kusjuures tellija eeldab, et arvestatud on rangemate nõuetega.